

# FEMECV

FEDERACIÓ D'ESPORTS DE MUNTANYA I ESCALADA DE LA COMUNITAT VALENCIANA



## • ESPECIAL 50° ANIVERSARIO 1963-2013

- La pared negra de Orihuela
- Pozos neveros y etnología en la Sierra de Mariola
- La cresta de Benicadell
- Memoria actividades 2012
- Información FEMECV



Carrer Marià Lluïsa, 9 baixos  
Telf. 96 543 97 47 • Fax 96 543 65 70  
Apartat correus 3 • 03201 ELX  
<http://www.femecv.com>  
e-mail: [femecv@femecv.com](mailto:femecv@femecv.com)

 Consell  
Valencià  
de l'Esport

50 aniversari  
1963  2013  
FEMECV

# JUNTA DIRECTIVA

SR. FRANCISCO DURÁ SEMPERE  
SR. ANTONIO GONZÁLEZ DAVO  
SR. ROGELIO GARCÍA GARCÍA  
SR. JUAN JOSÉ MOTOS SÁNCHEZ  
SR. NOEL BLASCO RUIZ  
SR. MANUEL AMAT CASTILLO  
SR. JORGE NOTARIO PEREA  
SR. MIQUEL GIMÉNEZ MARTÍNEZ  
SR. JOSÉ IGNACIO AMAT SEGURA  
SR. ALBA SÁNCHEZ ESTEBAN  
  
SR. JESÚS MORENO RUBIO  
SR. FRANCISCO SALES CLIMENT  
SR. ÁNGEL FONT PIQUER  
SR. SALVADOR BLANCO COTS

PRESIDENTE  
VICEPRESIDENTE 1º - DEPORTIVO -  
VICEPRESIDENTE 2º - ECONÓMICO, JURÍDICO Y CLUBS  
SECRETARIA GENERAL - RESPONSABLE REGISTRO SENDEROS  
TESORERO  
DIRECTOR TÉCNICO  
DIRECTOR ÁREA DE CARRERAS POR MONTAÑA  
VOCAL DE RELACIONES INSTITUCIONALES  
VOCAL DE PRENSA, BLOG  
DIRECTOR DE LA EVAM, PUBLICACIONES, BOLETÍN  
VOCAL DE PROTECCIÓN Y ACCESO A LA MONTAÑA,  
JUVENTUD, DEPORTE Y MUJER  
SEMAM SOCORRO, RESCATE Y REFUGIOS  
ACTIVADOR DEL SENDERISTA  
DELEGADO DE CASTELLÓN  
DELEGADO DE VALENCIA

## Especialistas en :

### 1. AVENTURA URBANA

- Diseño, Montaje e Instalación de Rocódromos.
- Torres de Aventura (Escalada, Rapel, tirolina, puentes colgantes, puenting...)
- Venta de Rocódromos móviles.

### 2. ACTIVIDADES ESCOLARES

- Salidas Educativas de Senderismo y Multiaventura.

### 3. GUIAJES Y ACOMPAÑAMIENTOS POR MONTAÑA

- Equipo de guías titulados (guías de montaña, barrancos y escalada)

### 4. DESARROLLO DE FOLLETOS Y TOPOGUIAS PARA SENDEROS

- Técnicos de senderos titulados por la Federación

¡SOLICITA NUESTRO CATÁLOGO SIN COMPROMISO!



DEPORTE, AVENTURA,  
NATURALEZA  
**Outdoor**  
C/. Buidaoli - 52 • Apto. Correos 270  
03801 Alcoi (Alicante)  
Tlf. 965 54 33 94 • Fax 965 54 81 37  
<http://www.outdooraventura.com>  
e-mail: [info@outdooraventura.com](mailto:info@outdooraventura.com)

# SUMARIO

## 5 CARTA DEL PRESIDENTE

## 7 EDITORIAL, PRÓLOGO

## 8 ESPECIAL 50º ANIVERSARIO DE LA FEMECV • 1963-2013 •

### 10 LA MEMORIA DE NUESTROS PRESIDENTES:

- 11 Sr. Antonio Daza Martínez
- 15 Sr. Enrique Guillot Castelló
- 16 Sr. José Soler Carnicer
- 17 Sr. Héctor Verdú Pastor
- 18 Sr. José Luis García (†)
- 20 Sr. Francisco Durá Sempere

### 24 RECUERDOS Y HISTORIA DE NUESTROS MAYORES:

- 24 Sr. Pedro Jorge Notario, los inicios de la escalada en la Comunidad Valenciana, una primera aproximación

## 27 COMITÉS TÉCNICOS:

- 27 Escalada de autoprotección. La Pared Negra de Orihuela, por Elías Abad y David Mora
- 33 La Cresta de Benicadell. Entre Valencia y Alicante, por David Mora
- 38 Senderismo.  
Pozos neveros y etnología en la Sierra de Mariola, por Luis García Aragonés
- 45 Progresión por vías ferratas. Maniobras de autorrescate, por David Mora
- 47 Seguridad en los deportes de montaña, por Jaime Escolano y J. Ignacio Amat



## 50 LA DIRECCIÓN TÉCNICA Y LAS VOCALÍAS INFORMAN:

- 50 ¿Qué son los Centros de Tecnificación deportiva FEMECV?, por Noel Blasco
- 54 Proyecto FEMECV de deporte de montaña y mujer 2012, por Alba Sánchez
- 56 Memoria 2012 del área de Protección de la Montaña, por Alba Sánchez
- 57 Área de carreras por Montaña. Memoria de las competiciones del 2012, por Miquel Giménez
- 62 Memoria de actividades del Grupo de Tecnificación Alpinismo FEMECV del 2012, por Noel Blasco
- 64 Memoria de las actividades senderistas y excursionistas FEMECV 2012, por Paco Sales

## 66 INFORMACIÓN Y RESULTADOS COMPETICIONES 2012

Escalada en dificultad y de bloque. Carreras por Montaña

## 80 ACTIVIDADES DE MONTAÑA DE ÉLITE NO COMPETITIVAS,

por Noel Blasco

## 85 INFORMACIÓN FEDERATIVA:

- 85 Calendario actividades federativas 2013
- 86 Información EVAM. Calendarios de cursos de deportistas y monitores para el año 2013
- 87 Organigrama de la asamblea general de la FEMECV
- 88 Cómo comunicar un siniestro deportivo *GENERALI Seguros*
- 90 Prestaciones y sumas aseguradas, *GENERALI Seguros*
- 91 Cuadro Médico de la Com. Valenciana
- 95 Libros y folletos disponibles a la venta

### INFO-SECRETARÍA GENERAL

- 96 La Licencia Federativa
- Preguntas más comunes, precios 2013 y domiciliación bancaria

### Boletín informativo FEMECV, nº 11

Foto portada: Título: Volveré por David Mora

Sede: Carrer Marià Lluïña, 9 – 03201-Elche  
Apartado de correos 3 – 03201 Elche  
Teléfono: 96 543 97 47 – Fax: 96 543 65 70  
Móvil presidente FEMECV: 637 859 376  
e-mail: femecv@femecv.com  
web: www.femecv.com

Dirección y redacción:  
José Ignacio Amat Segura

Colaboradores:  
Francisco Durá, Alicia Avendaño, Isabel Bernal, Alba Sánchez, David Mora, Jaime Escolano, Luis García Aragonés, Miquel Giménez, Vicente Peydro, Noel Blasco, Paco Sales, Elías Abad, Pedro Notario, Antonio Daza, José Soler, Enrique Guillot, Héctor Verdú, hijo de José Luis García "Guchi"  
Diseño y Maquetación: Segarra Sánchez, S.L.  
Depósito Legal: A-16-2002

La opinión vertida en las páginas del boletín es de exclusiva responsabilidad de sus autores y ésta no ha de compartir necesariamente el criterio de la FEMECV.

## Carta del Presidente

Como cada año, este medio de comunicación entre el presidente y los federados se pone en marcha, el 2013 es especial para nosotros porque hace 50 años unos montañeros pusieron en funcionamiento todo el mecanismo de una Federación de Montañismo con la filosofía de subir montañas y disfrutar de los maravillosos paisajes que se divisan desde sus cumbres.

Hay que decir, que este año que acaba no ha sido fácil. A pesar de que vamos creciendo cada vez más en clubes y federados, la compañía de seguros que nos acompañaba durante muchos años cerró sus puertas. Por ello se llegó a crear una tensión muy fuerte con nuestros deportistas por la alarma que una situación de este calibre nos supone y la continúa información que se iba proporcionando hacía duro el día a día de los administrativos en las oficinas de nuestra federación.

En lo deportivo, cada vez hay más colaboración por parte de los clubes que quieren organizar el calendario federativo y la gran participación de hombres y mujeres en todas las manifestaciones deportivas propuestas, destacando en especial el día del senderista.

La situación económica no está mal del todo, pero cada vez vienen menos ayudas y éstas cuentan mucho de materializar por nuestra parte, cada día se presentan proyectos tanto en las administraciones públicas como privadas. A pesar de ello y con la prudencia que esto supone, podemos llevar a cabo



todas las actividades y el funcionamiento de nuestra y vuestra federación sigue adelante.

Nuestro terreno de juego cada vez está más vigilado por nuestras autoridades medio ambientales, las cuales nos aconsejan que realicemos nuestras manifestaciones deportivas con respeto al medio. Lo consideramos correcto y cumpliremos con la legislación actual, la cual, nos parece bien, pero lo que nos pone de los nervios es que nos acusen de que nuestra presencia en las montañas supone un impacto medio ambiental. Señores, el caminar, correr, esquiar,



bajar barrancos y subir por paredes verticales, no produce ningún impacto. Yo personalmente, estoy convencido que es muy beneficioso para la tierra, ese gran planeta en el cual estamos todos y digo todos. Los montañeros queremos seguir disfrutando muchos años y que nuestras generaciones venideras también lo hagan, por favor no le pongamos puertas al monte.

Para el 2013, nuestro 50º aniversario, medio siglo, me gustaría que cada uno de vosotros participara en todas las actividades propuestas en nuestro calendario. Este año puede ser especial para los que seguimos presentes y un gran recuerdo para todas aquellas que ya no están con nosotros. Mucha fuerza a todos y todas los que cada vez practicáis más los deportes de montaña.

A nuestros dirigentes políticos, que no están pasando por su mejor momento,

quiero aprovechar para decirles que nos apoyen, que gastamos poco pero nos gusta que valoren nuestro deporte en la legislación y, dentro de las posibilidades también en el ámbito económico, pues una comunidad que no suma cada vez está más debilitada. Ánimo y desde aquí invito a que participéis en nuestras actividades y que compartáis nuestras ilusiones.

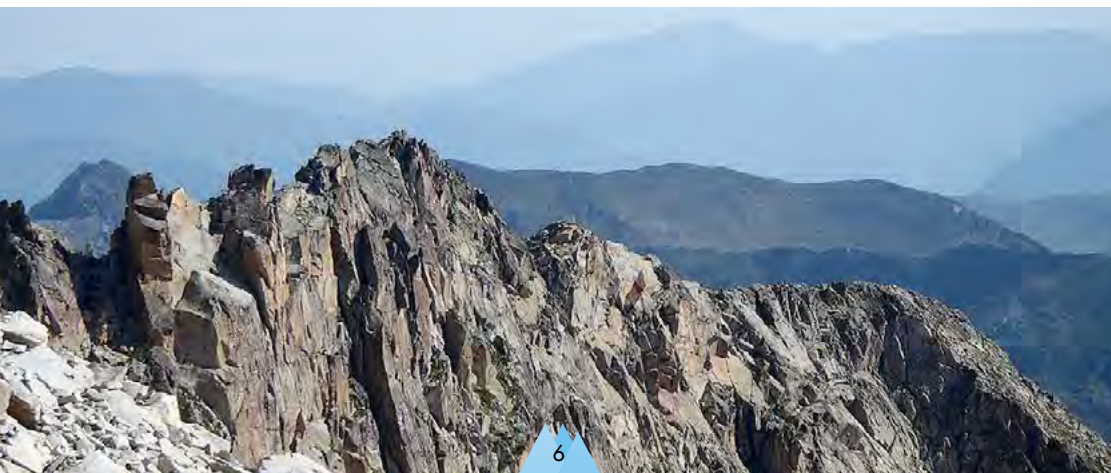
No me queda más que decir que junto al equipo directivo estamos a disposición de todos los practicantes de los deportes de montaña. Y a todos aquellos que no nos conocen, que estamos a su disposición con las administrativas en las oficinas, ellas están para informaros de todas las iniciativas que llevamos a cabo y escuchan vuestras propuestas.

Un buen año y a subir muchas montañas.

Feliz 50 aniversario.

Francisco Durá Sempere

*President de la Federació d'Esports de Muntanya i Escalada de la Comunitat Valenciana*



## Editorial



Parece que vamos de Aniversario en Aniversario, el año pasado fue el décimo del Boletín y este año cumplimos el cincuenta aniversario de la creación de la Federación de Deportes de Montaña y Escalada de la Comunidad Valenciana, aunque en sus inicios en 1963 no fuera con este mismo nombre. Por supuesto, que cumplir medio siglo de existencia no es baladía, no se cumple todos los días esta edad por lo que hemos preparado un Boletín mucho más amplio, con dedicación especial a las personas que durante estos cincuenta años han sido presidentes de nuestra federación.

Este año recibiréis un boletín más extenso, en páginas y artículos, comparado con otros años, encontraréis una parte especial al cincuenta aniversario de la federación, en homenaje a los antiguos presidentes que nos dedican unas palabras en formato más o menos extenso a todos los federados. Es una forma de homenajear a algunos de aquellos que asumieron responsabilidades para hacer nuestra comunidad de deportistas de montaña más grande.

En los aspectos diferentes a otros años, he concentrado los informes de las vocalías en un apartado donde sus responsables exponen los momentos de mayor impacto durante el pasado 2012. Repetimos, como cada dos años con las actividades de élite no competitivas que la Dirección Técnica y su equipo retoman en una nueva etapa con diferente formato. Por supuesto, los rankings de nuestras modalidades deportivas de competición



tienen un apartado especial, aunque más reducido que otros años.

Espero que los artículos técnicos, la ruta senderista, la cresta del Benicadell, las nuevas vías en la Pared Negra en Orihuela, el artículo de autorescate en vías ferratas y el de seguridad en montaña os gusten y os sirvan para entender y disfrutar de la montaña de forma más amplia.

Con la esperanza de que esta publicación sea útil para cualquiera que sea su lector y que, poco a poco, el federado se sienta involucrado con ella, este departamento de Comunicación e información se despide.

José Ignacio Amat Segura

*Director del Boletín Informativo y responsable de publicaciones FEMECV*



# 50º ANIVERSARIO DE LA FEMECV

La Federació d'Esports de Muntanya i Escalada de la Comunidad Valenciana, está preparando su 50 Aniversario que se celebrará durante el año 2013, recientemente se están celebrando reuniones con el fin de ir perfilando los actos y las actividades a desarrollar durante el año.

El presidente Sr. Francisco Durá Sempere, se ha reunido en varias ocasiones con los anteriores presidentes de la Federación, Sr. Héctor Verdú Pastor, Sr. Enrique Guillot Castelló, Sr. José Soler Carnicer, Sr. Antonio Daza Martínez, durante el mandato este último se constituyó la Federación en enero de 1963, también han estado presentes en estas

reuniones los miembros de la Junta Directiva actual, Sr. Rogelio García García, Pedro J. Notario Perea y Francisco Sales Climent.

El presidente Sr. Durá también tuvo unas palabras de recuerdo, para el ya fallecido José Luís García "Guchi".

Durante el año 2013 se irán realizando una serie de actos y actividades deportivas por toda nuestra Comunidad Valencia, donde se podrán ver las distintas disciplinas y modalidades del montañismo, que actualmente y durante los 50 años de la fundación de la Federación se han ido desarrollando y practicando.



De derecha a izquierda: Antonio Daza, José Soler Carnicer y Héctor Verdú durante unas jornadas de celebración del 50 aniversario



De izquierda a derecha: Héctor Verdú, José Soler Carnicer, Pedro Notario, Francisco Durá, Antonio Daza, Rogelio García y Paco Sales durante la reunión de Presidentes 2012

La FEMECV nace en el año 1963 con el nombre de Federación Valenciana de Montañismo, durante esa época ya contaba con mas de tres mil miembros federados, comprendidos dentro de las tres provincias, Alacant, Castelló, Valencia y la Regiones de Murcia y Albacete, así como Centros o Clubs de Cocentina, Crevillent, Elda, Petrel, Elx, Castelló, Alzira, Gandia, Ontinyent, Xàtiva, Bocairent, a los que se añadieron los Grupos Universitarios de Montaña de Murcia, Cartagena, Valencia, Alcoi y la Unidad Guías Montañeros del Frente de Juventudes (UGM). Contaba también

con el apoyo de la Federación Española de Montañismo y de su presidente Sr. Félix Méndez Torres, que ya destacaba en esa época el grupo muy selecto de montañeros de alta montaña que contaba la Federación Valenciana de Montañismo.

También cabe destacar que en la actualidad la Federació d'Esports de Muntanya i Escalada de la Comunidad Valenciana, es la tercera federación en todo el ámbito nacional y cuenta con aproximadamente casi 15.000 licencias de deportistas federados.



## 50 AÑOS DE HISTORIA



De izquierda a derecha:  
Héctor Verdú, Francisco Durá, Enrique Guillot, Antonio Daza y José Soler

## LOS PRESIDENTES DE LA FEMECV

1963 - 1969	Sr. Antonio Daza Martínez
1969 - 1971	Sr. Enrique Guillot Castelló
1971 - 1978	Sr. José Soler Carnicer
1978 - 1982	Sr. Héctor Verdú Pastor
1982 - 1986	Sr. José Luis García († 2007)
1986 - 2013	Sr. Francisco Durá Sempere

## ANTONIO DAZA MARTÍNEZ

Con motivo de cumplirse la efemérides del 50° Aniversario de la Creación de la Federación Valenciana de Montañismo, los organizadores me distinguen para que dedique unas líneas a tan magno acontecimiento.

Y con mucho gusto me aplico a la tarea:

### ¿PERO, TENEIS MONTAÑAS EN LA REGIÓN VALENCIANA?

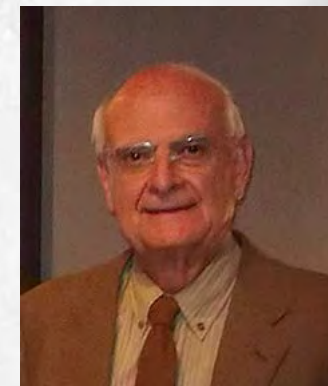
Aquello se había convertido en un tópico y era, más o menos, en dichos términos, la pregunta que nos hacían montañeros de otras regiones cuando coincidíamos con ellos. La región valenciana, naranjos, arroz, mar y huerta, pensaban.

Han pasado cincuenta años, ahí es nada, y tuve el honor y también la responsabilidad de ser el primer presidente, pero antes tuve la fortuna y responsabilidad de contribuir a la creación y a dirigir la Escuela Nacional de Montaña (E.N.A.M.) en la región, una tarea pedagógica vital para el montañismo de la que me siento muy gratificado.

No nos equivoquemos, la Federación no fue el inicio, antes y desde años existían centros, grupos, clubes, sociedades que tenían un amplio historial de actividades de montaña y culturales que continuaban desarrollando. Esa fue la razón y la necesidad de su creación en el mes de enero de 1963.

La Federación sin los clubes, sociedades y centros no tendría sentido. Su misión era y es la de representar a todos, coordinar, impulsar, crear el marco y espacios necesarios para facilitar a las sociedades su tarea y que puedan desarrollar sus actividades, es decir, para SERVIR. Y un aparte especial para la divulgación y la

pedagogía, esencial e imprescindible para que nuevas generaciones se vayan incorporando.



Asistentes a una conferencia en el Centro Excursionista de Alcoy. Años 60



Centro Excursionista de Alcoy. Curso de Escalada y conferencia de Antonio Daza. Años 60





Así es como lo entendimos y tratamos de aplicar. Ingente tarea, pero tuvimos excelentes colaboradores, no sólo en el seno federativo que también, sino en lo más vital e importante, en las sociedades y sus Presidentes, personas todas excepcionales sin cuyo concurso y entrega no se hubiera llegado a las cotas alcanzadas. Eran tiempos difíciles, pero que tiempo no lo es, nuestra actividad a veces había que desarrollarla en un marco general y social que nos desconocía o ignoraba, aunque es de ley decir que había organismos e instituciones y personas que nos prestaron un decidido apoyo y comprensión. Deliberadamente he prescindido en estas notas de poner nombres para no cometer imperdonables omisiones y también para no hacer interminable este espacio, todos, sin excepción, tuvieron un destacado protagonismo y contribuyeron con su colaboración y dedicación a lo que representa hoy nuestra Federación. No obstante si que desearía si se me permite destacar a uno, me refiero a Félix Méndez, Presidente de la Federación Nacional, sin su confianza, estímulo y el apoyo que nos prestó no hubiera sido posible.

Había escasez de medios y económicos, las comunicaciones no eran ni mucho menos como las conocemos y las disfrutamos ahora, y los equipos y material, eran rudimentarios, bueno incipientes, la industria nacional en esta especialidad podríamos decir que no existía. Lo adaptábamos es decir en muchas ocasiones artesanal y nos servía y empleábamos con ilusión como el mejor aunque luego, como todo, fue evolucionando afortunadamente y además con rapidez. Quién se acuerda ahora de las cuerdas de cáñamo mojadas por la lluvia o el hielo y las clavijas y mosquetones de hierro. Los estribos para la escalada y los tacos para asegurar en



Cumbre invernal en el Pirineo francés. Vestimenta y material: pantalón bávaro de paño, medias de lana sin desengrasar, piolet de madera, anorak de tela de paracaidas. Años 60



En el antiguo refugio de Goriz (Pirineo Oscense)



En la cara norte del Monte Perdido



Escalada libre con alpargatas a la antigua usanza. Años 60



grietas pequeñas eran de madera. Luego aparecieron el nylon, y las aleaciones para el material de escalada y así hasta hoy.

Sin embargo contábamos con un aliado, como se diría ahora un valor añadido que nos estimulaba, aún quedaban últimas fronteras que explorar y hollar. Vías de escalada hoy clásicas eran vírgenes, y los excursionistas caminaban en muchas ocasiones en parajes nuevos, prácticamente desconocidos, inéditos.

La Federación inició su andadura, si mal no recuerdo, con 19 sociedades y secciones y un total aproximado de 3.000 afiliados o federados. Había Centros, Clubes, Sociedades y Secciones (en la mayoría una sola entidad) en Alcira, Alcoy, Algemesí, Alicante, Bocairente, Castellón, Cocentaina, Crevillente, Elche, Elda, Gandía, Játiva, Petrel y Valencia a los que se añade el Grupo Universitario y la Unidad de Guías es decir en toda la geografía de la Comunidad. Mención aparte Murcia que en aquel entonces no tenía entidad en número de sociedades y federados y fue tutelada también por la Federación.

Lo demás, según se dice ya es historia, se realizó mucha actividad de toda índole, divulgación, publicación de la revista montañera "Riscos", escaladas importantes, travesías, campamentos regionales, campamentos regionales en alta montaña, marchas regionales de diversas especialidades, cursillos de escalada en roca, hielo, socorrismo, y Grupos de Socorro, y también espeleología, en aquel entonces adscrita a la federación de montaña y había exploraciones y actividad así como sociedades de destacado nivel nacional; salidas a macizos de alta montaña, Gredos, Pirineos, Alpes, Andes... y lo más importante, se consolidó y se tomó conciencia de nuestro potencial excursionis-





Escalando en artificial. Años 60

ta, y montañero y porque no, de nuestras montañas y vías de escalada.

Con el tiempo se fue formando una amplia base de montañeros en nuestras sociedades, bien preparados y dispuestos, algunos fueron reclamados por otras Regiones para participar en sus expediciones y llegó el momento de que acometiéramos la nuestra. En el año 1970, siete años después de la creación de la Federación Valenciana, se embarcó la primera expedición totalmente valenciana, "Groelandia 70", que despertó muchas expectativas dentro y fuera de la Comunidad y su éxito confirmó nuestra mayoría de edad y nos catapultó al nivel de las Federaciones Regionales punteras. Un antes y un después podríamos decir. Ya no volví a escuchar si en nuestra región había montañas.

Y después de diez años que me marcaron personalmente para bien en los que disfruté de gratas compañías, amigos y montañas, y de gratos recuerdos, llegó el momento del relevo y el de compañeros y

amigos que dieron el paso y recogieron el testigo y que con su trabajo, esfuerzo y éxito no sólo continuaron sino que multiplicaron lo recibido y lo elevaron a los niveles de relieve nacional que hoy tiene nuestro montañismo y la Federación como tal y sus sociedades. La Federación somos todos y hemos de alegrarnos, contemplado ya desde esta perspectiva podemos decir que el esfuerzo valió la pena y ha sido compensado.

No quiero terminar sin traer aquí mi especial recuerdo a los amigos y compañeros, con algunos, si Dios quiere, me encontraré felizmente en la celebración de los actos programados para este aniversario y los que nos han dejado y partieron hacia cumbres más altas, siguen estando presentes y para ellos es mi pensamiento en la seguridad de que como deseamos y por su bonhomía las han alcanzado.

Y me vais a permitir que concluya con el pasaje final del libro de Edward Whymper, uno de los padres del alpinismo y probablemente su mayor difusor: "¡Ver más allá de las alturas!" Inmediatamente se nos ocurre la palabra "imposible". Pero el montañero responde: "No es así. Ya sé que el camino es largo, difícil y quizá peligroso; pero estoy cierto de que es factible; buscaré el medio, me aconsejaré con mis hermanos los montañeros, aprenderé como han vencido similares alturas, y me instruiré en el modo de evitar peligros." Empieza lentamente, sigue un camino resbaladizo que puede ser arriesgado también y al fin, con precaución y perseverancia, llega a alcanzar la cima. Entonces los de abajo claman "¡Increíble!".

Mis felicidades al Presidente de la Federación, directivos y a todos los montañeros de la Región.

*Antonio Daza Martínez*  
Ex-Presidente de la Fed.Val. de Montañismo

## ENRIQUE GUILLOT CASTELLÓ

### EN LA DÉCADA DE LOS 70

1971. La Federación Valenciana de Montañismo ha crecido en dimensiones y categoría. Muy lejanos ya en el tiempo quedan aquellos albores balbucientes de los indicios del montañismo en nuestra región.

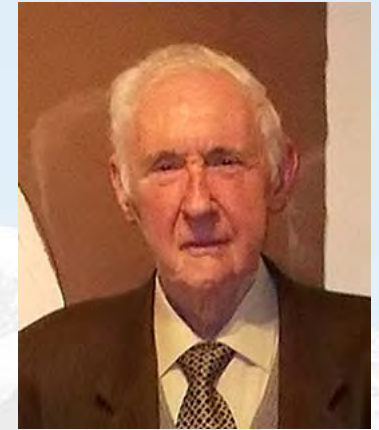
Los hitos marcados inconscientemente han sido cubiertos tan insensible como inexorablemente, cuando de repente, como al despertar de un hipotético sueño, suena una palabra impactante EXPEDICIÓN.

Sí, todo el camino recorrido desde que los incipientes días de unos remotos pioneros han desembocado en una patente demostración de madurez y capacitación. En 1971 se ha realizado la prueba de fuego, se ha llamado GROENLANDIA 70. Un aguerrido y experto grupo lo ha hecho posible. El paso importante se ha dado. El nombre de la Federación Valenciana de Montañismo ya se ha incorporado al palmarés de realizaciones máximas.

Y de nuevo planea en el ambiente la viabilidad de evidenciar otra demostración de fuerza, preparación y capacidad para poder afrontar con éxito otro desafío de calibre. La meta es ambiciosa y apunta a un macizo privilegiado: Los Andes.

La decisiva incorporación al proyecto del montañero valenciano más insigne, Miguel Gómez, aporta fundamentalmente ideas, conocimientos y experiencia, proporcionados por cinco años de permanencia en Chile.

Todo entra en funcionamiento en tan nuevamente señalada ocasión. Solamente falta designar el objetivo. Sin vacilación se decanta éste, el Aconcagua y precisamente por su cara sur, la más comprometida, difícil y meritoria, tan sólo conseguida en una única ocasión por los franceses.



La garantía del éxito hace recomendable dentro del plan de preparación del asalto final, la conquista de otras cumbres menores al gigante, pero no exentas de dificultades, cuyo vencimiento extremará la preparación de la prueba definitiva. Realizado el oportuno estudio, se decide que el Tupungato, volcán de 6.550 m., resulta idóneo a tales efectos. Así la expedición se denominará "Del Tupungato al Aconcagua".

Dicho y hecho, la compleja operación entra en funcionamiento. Entramos en 1972 y las fases previstas se cubren paulatinamente y el nombre del Aconcagua pasa a inscribirse en la lista de logros más destacados conseguidos por miembros de nuestra Federación.

Los nombres de Miguel Gómez (†), lamentablemente fallecido recientemente. Ángel Tébar, Toni Martí Mateo, Amadeo Botella (†), también ausente para siempre, y Juanjo García Dasí, a quienes acompañó como enlace de información Agustín Faus, quedarán vinculados permanentemente con tan señalada efeméride.

*Enrique Guillot Castelló*  
Ex-Presidente de la Fed.Val. de Montañismo



## JOSÉ SOLER CARNICER

Desde el primer momento trabajé por nuestro montañismo incluso antes de que ésta se fundase en el año 1963. Hasta Enero de dicho año el montañismo valenciano formaba parte directamente de la Federación Española de Montañismo a través de un Subdelegado, Dionisio Roca. Yo asimismo era Delegado de la F.E.M. de Marchas y Campamentos. En aquella Delegación trabajé para organizar el primer Campamento Intersocial que se celebró en Alcoy, cerca de Xàtiva en 1959 y el mismo año la 1ª Marcha llamada entonces del Reino de València.



Así funcionó todo hasta Enero de 1963 cuando en Alcoy se fundó nuestra Federación que comenzó sus primeros pasos bajo la dirección de Antonio Daza. A él le sucedió Enrique Guillot y en Mayo de 1971, en Asamblea también celebrada en Alcoy, y a la que por cierto no acudí, fui elegido Presidente creo, según me dijeron, por el apoyo de los buenos amigos de Alcoy y Cocentaina.

Recién tomada posesión del cargo me tocó recibir a los compañeros que acababan de hacer la primera española a la Cara Sur del Aconcagua, que fue la quinta mundial. Tuvo tanta resonancia que mereció salir en la primera página del diario deportivo "Marca" (era la primera vez que el montañismo ocupaba un lugar tan destacado) y a continuación tuve que visitar varias emisoras de radio (no había TV) y participar en el programa estrella del famoso, entonces, José Mª García. "Butanito", fue en el año 1972.

Tuve la suerte de contar con la colaboración de buenos amigos y

compañeros de montaña como José Cases Moreno, Vicepresidente; Vicente Juliá Vives, Secretario y al que pronto sucedió Concha Atienza; Abelardo Graullera, Tesorero; José "Pepín" Aranda, en la ENAM; José Luis Solana, Marchas y Campamentos; Javier Sierra, espeleología; Cristina Sierra, Divulgación; Rafael Cebrián y Pedro J. Notario, GAME. Gracias a ellos la Federación tomó una marcha ascendente apoyando a los Clubs y mereciendo también el de la FEM. Prueba de ello fue que se desplazó a Elda el Consejo Directivo de la FEM, con su Presidente José Odriozola. Participaron en la Marcha Regional y entregarle al Centro Excursionista Eldense el Trofeo "Delgado Úbeda" por ser al club más destacado del año, que yo había gestionado. Y en 1977 recibimos la Placa de Oro a la mejor Federación de la Junta Provincial de Educación Física y Deportes de València.

Por aquellos años la espeleología realizaba una gran actividad, sobre todo por el Centro de Alcoy, que había participado de manera destacada en

## HÈCTOR VERDÚ PASTOR

la "Operación Ojo Guareña" y el de València con los trabajos en la cueva de San José de la Vall d'Uixó, gracias a los cuales se convirtió en un gran centro turístico. También se trabajó en la cueva de los chorros de Río Mundo (Albacete).

A nivel internacional en 1974 se llevó a cabo la Expedición Valenciana al Kilimanjaro en la que se conquistaba el primer "6.000 valenciano. En el mismo año apoyamos al Grupo A los que realizó con éxito la segunda expedición valenciana a Groenlandia, y dos años después otra expedición intentó el Aconcagua sin conseguir cumbre al tener que salvar a un andinista argentino.



José Soler Carnicer a la entrada del Parque Natural del Teleki Hut. Año 1974

Otro apoyo que logramos fue el del Instituto para la Conservación de la Naturaleza (ICONA) que nos hizo Vigilantes Honorarios de Incendios, dándonos el correspondiente carné y un talonario por si teníamos que poner alguna sanción a quienes no respetarán las normas de buena conducta en la montaña. También conseguimos que se construyese el refugio "Vicente Peñafort" en el collado del Llentiscle en la sierra Calderona.

José Soler Carnicer  
Ex-Presidente de la Fed.Val. de Montañismo

Abans, fa molts anys, quan trobaves algú enmig de la Mariola, et paraves, saludaves, preguntaves d'on era, a quina societat pertanyia... Avui hi ha qui passa pel teu costat i no diu ni bon dia.

Fa quatre o cinc anys, jo baixava el Montcabrer i vaig veure pujar una persona. En creuar-nos em diu: "No puc parar que estic cronometrants...". Era el meu fill.



Era millor abans o es millor ara? Jo crec que és millor allò que ens fa feliços i si la muntanya és el que ens agrada i ens fa gaudir, per a cadascú la seua època serà la millor.

Estem celebrant els cinquanta anys de la creació de la nostra federació. És molt de temps, encara que el temps és molt relatiu. Passa, no passa? O som nosaltres els que passem?

Els records se'ns acumulen i ens remouen la nostàlgia als que ja tenim uns quants anys, molts anys.

És a vosaltres, els joves a qui pertany el futur i, per tant, els qui celebrareu el centenari de la federació.

A mi sols en resta felicitar tots els que encara els queda ànim i forces per a fer coses a la muntanya.

Una abraçada, doncs, per a tots el federats.

Hèctor Verdú Pastor  
Ex-President de la Fed.Val. de Muntanyisme



## JOSÉ LUIS GARCÍA "GUCHI" († 2007)

Me comentan desde la Federació que esta institución cumple cincuenta años y que quieren hacer un boletín especial para celebrar la efeméride. Esta celebración incluye que los que fueron presidentes escriban sobre su experiencia, lo cual implica un acto de confianza en su memoria, ya que el más actual de los ex-presidentes dejó de serlo hace más de 25 años...

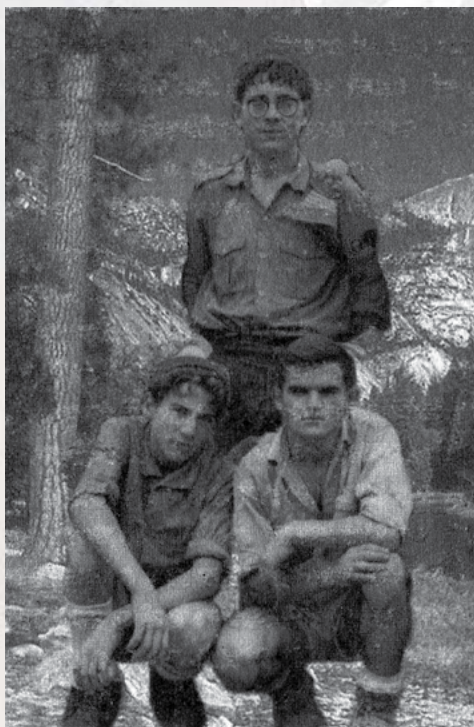


En el caso de mi padre, Guchi, no se va a ver en ese compromiso de hacer memoria, porque falleció hace ya más de cinco años. Así que hablan conmigo, su hijo, por si me apetece escribir algo. Y claro que me apetece. Me apetece escribir muchas cosas, pero no sé hasta qué punto seré capaz de expresarlo.

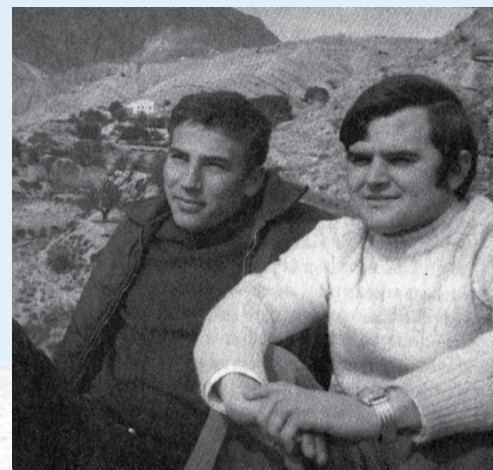
Mis primeros recuerdos vitales están relacionados con la montaña, y ello se lo debo a mis padres. En un campamento, en una tienda de campaña, en las verdes praderas pirenaicas, en el camping de Benasque, o en Cazorra escuchando por la noche los jabalíes acudir a comer de la basura (salvo el

día que todos los mayores se quedaron en los coches enfocados a la basura, esperando una aparición que nunca se produjo...). O en los campamentos sociales de su Centro Excursionista de Crevillent en San Cayetano, con ese fuego de campamento hipnótico. Y mi padre feliz. Disfrutando de su montaña querida.

Porque la montaña era una pasión de la que disfrutaba mi padre desde chaval, y que lo acompañó durante toda su vida; no en vano el último libro que escribió fue uno de itinerarios por la Sierra de Crevillent, con su inseparable amigo Joaquín Maciá.



Guchi, Paco y José María



Guchi y Paco

Quando mi padre fue elegido presidente de la (entonces) Federació Territorial Valenciana de Montañisme, corría el año 1983 y yo contaba con 9 años, pero guardo algunos recuerdos: los viajes de mi padre a Madrid para participar en la asamblea de la Federación Española (su amistad con el entonces presidente Muñoz perduró en el tiempo), el logotipo de la Federación (que sigue siendo el mismo y que veía en llaveros, pins, pegatinas, folletos,...),

la riada de actividades que durante los dos años que estuvo se llevaron a cabo y el deseo de hacer muchas cosas por esa parte fundamental de su vida: la montaña.

Durante los años de presidencia mi padre hizo lo que siempre hacía: se volcó en lo que creía. Es decir, fue él mismo.

Y quiero terminar con un fragmento de su libro La sierra de Crevillent y su entorno, concretamente el comienzo del capítulo dedicado a la cumbre del Puntal, donde demuestra su amor por la sierra:

*"Eres amanecer de ensueño cuando la luz mediocre te dibuja; pareces alcanzar al cielo entre las brumas densas que risueñas juguetean por el gris de tu corona, se entremezclan los verdes hasta cubrirte todo de albo, pero la celosa y fría brisa pronto te torna a la luz natural para que de nuevo puedan los ojos quedar ajumados frente al esplendor de tu belleza."*

Álex García Giménez  
hijo de José Luis García "Guchi"





## ENTREVISTA AL PRESIDENTE DE LA FEMECV Y VICEPRESIDENTE DE LA FEDME

EDAD: 58

LOCALIDAD: Elche (Alicante)

OTROS CARGOS QUE SUSTENTA:

- Miembro activo de la Escola Valenciana de Alta Montaña
- Presidente del Comité de Árbitros de la FEDME
- Miembro activo de la EEAM
- Vicepresidente de la FEDME
- Miembro de la directivo del CEDER Alicante

**A**provechando el cincuenta aniversario de la creación de la FEMECV hemos querido que todos los que fueron presidentes de ésta nos trasladaran unas palabras, pero con el actual presidente, Francisco Durá, hemos mantenido una entretenida charla, hemos hablado de la historia, los desafíos y los frutos de la Federación de Deportes de Montaña y Escalada de la Comunidad Valenciana. El actual Presidente atesora 26 años de presidencia continuadas en seis legislaturas.

Un atento Francisco Durá contestó a nuestras preguntas:

**¿Qué es la FEMECV para usted? ¿Qué significa ser su Presidente?**

La Federación, para mí, es como un vicio que me da satisfacciones deportivas dentro del ámbito de la gestión de las actividades deportivas y, a la vez, dolores de cabeza desde el punto de vista administrativo. Con esto quiero decir que donde me siento verdaderamente a gusto es en mis labores de arbitraje o asisto a las competiciones y actividades que organizamos, y es en el despacho donde menos disfruto pero este tipo de trabajo es imprescindible.



**Francisco Durá Sempere, presidente de la Federació d'Esports de Muntanya y Escalada desde 1986**

Ser presidente representa asumir una gran responsabilidad en dirigir una institución deportiva de más de catorce mil federados la cual oferta una serie de servicios a la gente, que se quieren acercar a la montaña de diferentes formas deportivos y con diferentes objetivos.

**¿En qué consiste, en rasgos generales, el trabajo del Presidente de la FEMECV?**

Mi trabajo consiste en estar en la sede de la Federación diariamente, donde desarrollo una labor de supervisión de los trabajos administrativos y despacho los asuntos va-

rios cómo son las actividades deportivas de los clubes, departamentos técnicos y asuntos con la administraciones públicas. Los fines de semana acudo a las actividades deportivas, ya sea como un participante más o en representación de la federación, otras veces simplemente acudo como invitado a inauguraciones de senderos, instalaciones deportivas y actividades de clubes.

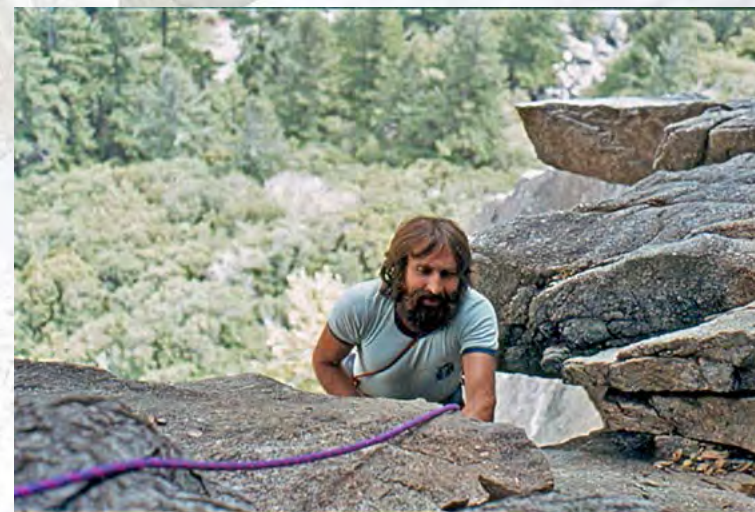
Y en los días laborales, ahora que estoy más liberado de mi trabajo, sigo asistiendo a todo tipo de reuniones necesarias para desarrollar planes de actuación con la administración sobre temas que incumben a nuestros deportes.

**¿Cómo entró a formar parte de la Federación de Montaña y Escalada? ¿Qué le motivó a presentarse?**

Yo entré a formar parte de la Junta Directiva de la Federación Territorial Valenciana de Montañismo, por primera vez en 1984, fue como Director de la Escuela Valenciana de Alta Montaña, y para asumir poco después las funciones de la Dirección Técnica conjuntamente. El presidente en esta época era José Luis Gar-

cía Diez "Guchi". Dos años más tarde, en 1986, se convocaron elecciones, Guchi no se presentó a la reelección, dando opción a presentar mi candidatura a la presidencia, reconozco que me costó decidirme porque sabía que mi implicación me apartaría de la vida deportiva activa porque tenía las referencias del anterior presidente con el que había entablado una gran amistad.

Sobre los motivos que me animaron, yo era escalador fanático y en aquellos años era la actividad más puntera y que estaba sufriendo la mayor evolución hasta convertirse en lo que es ahora con todas sus modalidades dentro de la Comunidad Valenciana, y pensaba que como presidente podría acercar y abrir este deporte a todos los sectores de nuestro territorio. Ahora estoy muy satisfecho, porque no solamente hemos conseguido un nivel en competición altísimo, sino que somos referencia europea de la escalada de vías cortas bien equipadas, así como de varios largos por cantidad y calidad de nuestras vías, recibiendo visitas de todos los rincones del Planeta siendo un referente turístico en alza.



Yosemite, 1985





¿Qué destacaría en toda su trayectoria como presidente, primero como FTVM y ahora FEMECV, en cuanto a los logros que más le han enorgullecido? ¿Recuerda algunos momentos que le hayan impactado positivamente?

Lo que más valoro de estos últimos veintiséis años como presidente es el haber convertido la escalada y el montañismo de antaño practicados por unos pocos y acunados como actividades deportivas elitistas; en una Federación que ha desarrollado planes deportivos para todos los niveles y tipos de gente. Lo que se llama deporte para todos comúnmente, hemos introducido y desarrollado actividades como el senderismo, escalada de vías bien equipadas tanto en el ámbito de desarrollo de zonas en la naturaleza como en la creación de muros de escalada, y por supuesto las carreras por montaña. Además nuestro trabajo es tildado de gran seriedad y, hoy por hoy, somos los grandes gestores y promotores de muchas actividades en la montaña, esto lo saben las administraciones públicas y poco a poco depositan su confianza en nosotros en el ámbito deportivo. Y todo esto es lo que me enorgullece y valoro enormemente.

Recuerdo como algo muy emotivo varios momentos, uno de ellos en 1987 y otro más tarde en el 2011, cuando himalayistas de nuestra Comunidad consiguen la cima del Everest. En el aspecto de gestión, guardo un gran recuerdo del momento en que vi publicado el Decreto de Senderismo por el que tanto habíamos luchado desde la Federación y que dio pie a la Creación del Registro Público de Senderos, cuya administración es de la Federación a través de un Convenio. Y por supuesto, las cifras que no han dejado de crecer de Federados y Clubes, que son el alma de la Federación.

**Y por el contrario, ¿qué momentos son los peores o recuerda cómo nefasto?**



Cresta Cimera al Island Peak 2011

Yo destaco como momento nefasto, el que no hayamos conseguido desarrollar a Técnicos Deportivos de Montaña y Escalada en periodo oficial, por falta del respaldo de la Conselleria de Educación y cuya competencia en estos temas es ahora suya.

**¿De dónde saca fuerzas y motivación para continuar después de 26 años?**

El sentir el apoyo de la Asamblea y seguir teniendo ideas para elaborar un proyecto a cuatro años vista. Y por supuesto el respaldo de la mayoría de los clubes y federados. Y poder disponer de un equipo de directivos que me acompañan en el desarrollo de dicho proyecto.

Y por otro lado el respaldo de la familia y amigos.

**¿Está contento del estado de la Federación actualmente, o por lo contrario cree que hay cosas por mejorar? ¿Qué proyectos importantes a medio y largo plazo son primordiales para usted?**

Creo que tenemos un nivel de gestión bastante bueno, de hecho nos hemos convertido en la tercera Federación Montaña con más federados de toda España, y en proporción población-federados quizás la primera. Esto sólo se puede conseguir si está bien articulada en todos los niveles



Aconcagua, 1981

para hacerla atractiva y útil al deportista.

Pero hay cosas que mejorar, cuando salgo a la montaña veo cientos, por no decir miles, de personas que se acerca a los deportes de montaña y no están federados, ni siquiera saben de la existencia de ésta, y pienso en lo importante que sería que estuvieran en nuestra Comunidad montañera, es difícil llegar, es un reto constante llegar a estos deportistas con los que convivimos que no están federados. Si consiguiéramos que todos los amantes de los deportes de montaña estuviéramos federados seríamos tantos que podríamos conseguir grandes ventajas para todos.

Existe un gran colectivo de senderistas que cada día disfrutan de la red de senderos señalizados y no conocen que es la FEMECV la cual los homologa y realiza los controles de calidad, necesarios para disponer de nuevas rutas en condiciones para su recorrido, y que mantengan su calidad de por vida, **¿Cómo llegar a estos senderistas?**, este es mi gran reto.

**¿Ha notado muchas diferencias en el federado de hace veinte años al actual, en**

**cuanto a la forma de entender los deportes de montaña, así de como acercarse a ella?**

Si, claramente, antiguamente los deportistas se acercaban a la Federación por sentirse grupo, de forma más idealizada y desinteresada, éramos una gran familia con objetivos similares, esto ahora ha cambiado. La familia ahora es muy numerosa, ahora el federado te exige buen servicio, te pide información, itinerarios senderistas, competiciones de calidad, formación, refugios, seguros de accidentes y de RC, ...

**¿Cómo está influenciando la crisis económica sobre el funcionamiento de la FEMECV ?**

Las encuestas dicen que los deportes de montaña y escalada son deportes de crisis, te puedes acercar con muy poco gasto a un sendero, una vía de escalada o dar un pateo por un parque natural. Desde este punto de vista el número de federados crece año tras año, en este punto no hay crisis sino al contrario, estamos en un buen momento.

Pero sí que es verdad, que las responsabilidades de la Administración con las Federaciones de deporte en su aportación económica ha disminuído, quedando nosotros con una carga de función pública delegada con dificultades para resolver por la falta de recursos económicos. Hasta ahora estamos saliendo a flote, de hecho seguimos manteniendo nuestras aportaciones a las actividades federativas conveniadas, pero cuando estemos recuperados esperemos no quedar en el "saco roto".

**Algo más que añadir**

Espero que este 50 aniversario tenga la celebración que conlleva cumplir medio siglo de historia deportiva dentro de la Comunidad Valenciana, valoremos lo conseguido deportivamente hasta ahora y elevar estos en los años venideros.





Pedro Notario es parte de la historia viva de la escalada de nuestra Comunidad. Con 72 años lleva más de 50 años de actividad montañera incansable. Escalador, alpinista, esquiador,... Le debemos multitud de aperturas en toda España dejando implícito su sello dando nombre no sólo a vías sino también a peñascos y picos.

## SR. PEDRO JORGE NOTARIO

### LOS INICIOS DE LA ESCALADA EN LA COMUNIDAD VALENCIANA, UNA PRIMERA APROXIMACIÓN

Con motivo del 50 Aniversario la FE-MECV se me ha sugerido que intentara hacer una recopilación de los pocos recuerdos recogidos en mi vida montañera sobre la escalada y sus inicios en la Comunidad. No son muchos los datos que se tienen y es difícil contrastarlos ya que son fruto de los recuerdos y éstos no siempre están claros. Unos pocos son personales y otros, la mayoría, me los han transmitido compañeros de montaña. Por todo ello estamos abiertos a cualquier aportación, corrección, o discusión sobre la pequeña historia de la escalada en la Comunidad Valenciana que intentamos contar. Vamos con ello:



Abriendo vía UGM en la Mola de Segart - Notario 1958. Foto: Miguel Gómez "El Potato"

**Los inicios 1920-1936:** Es en la década de los 20 a los 30, cuando se inician los tímidos primeros pasos de la escalada. Se escalaba con cuerdas de esparto, de un considerable grosor (14 mm. o más), que les hacían en la calle Sogeros de Valencia, aún llegamos a conocer a uno de aquellos cordeleros; y por supuesto sin ningún seguro ya que ni los tenían ni los conocían. Aseguraban al cuerpo por la cintura y de esas actividades queda un testimonio gráfico: Un cartel, obra de Saludes, que se encuentra en el Centro Excursionista de Valencia.

Aquellos pioneros como Saludes, Peñafort, Bustamante, García Segura y muchos otros, pertenecían al "Grup Ex-



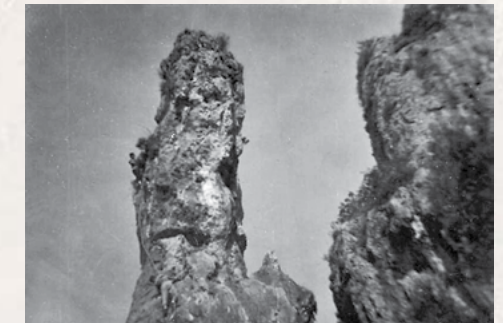
Cumbre Mola de Segart, apertura vía techos IX 1958 Montaña, Apolo, Notario y Marín  
Foto: Vicente Sánchez "Tatín"



Gramaje y Castillo en las Penyas de Guaita 1954, Vía Bavaresa

cursionista El Sol" después "Colla El Sol", que se funda en 1926. Algunos ya habían hecho actividad montañera con la "Penya Eolo", "Penya Alegre Russafa (de las que sale la "Societat Atlètic Gimnástica Excursionista Llevantina", "Penya Montdúver" y la "Penya Drac Alat".

A esta época pertenecen vías de escalada como: Canal E. de Monte Picayo (que estimamos es la primera vía de escalada, o de las primeras), Canal S. del Garbí, Canal SE. del Chocainet; todas ellas en la Sª Calderona. También se escalaron Las Agujas de Santa Ana, por su arista E. en el Desierto de las Palmas, La Virgen de Curruscú en la Sª de Chiva, la cresta E. del Montduber y una canal chimenea cimera en el Montcabrer. Sabemos que existen algunas más de su época pero ha sido imposible localizarlas hasta ahora.



Aguja Foradá, 1ª ascensión Arista E. 1956  
Tatín Suñer y Notario Sª de las Agujas - Alcira

**Comienzo de la escalada clásica 1946-1960:** Unos años después de terminada la Guerra Civil, en 1946 se funda el Centro Excursionista de Valencia, que recoge algunos montañeros que habían quedado de la etapa anterior. Poco después nace, dentro del Frente de Juventudes, la Unidad de Guías Montañeros "UGM", y más tarde los "GUM" Grupos Universitarios de Montaña, El Grupo Montañero San Bernardo y El Club Montañero Valenciano. En la década de los 50 también se fundan numerosos Centros Excursionistas como los de Elda, Castellón, Alcoy, La Unión Excursionista de Elche y otras.

Es la Sª Calderona y en especial en las Penyas de Guaita donde se desarrolla la escalada y se abren vías como la Agulla del Pi, La Castillo, La Directa, La Piteras, la Alta Piteras, La Canal de Guaita, La Gavilanes, etc. Se empieza a utilizar cuerda de cáñamo y material de seguro (clavijas, mosquetones etc.) y se va incrementado progresivamente el grado de dificultad hasta llegar al V+. Se abren vías en otras zonas de la Calderona: Mola de Segart, Paredes de Olocau, La Herradura, Penyas Blancas, Font del Pi, La Barca Tombá, etc.

En la provincia de Valencia, además de la Calderona, se abren vías en otras sierras; se buscan Agujas o paredes muy





características. Es muy difícil reseñarlas todas en un artículo, así que intentaremos indicar las más antiguas y las más significativas:

**Aguja de San Antonio de Vallada III° y Peñón de Vallada IV° en la Serra Grosa**  
**El Risco del Fraile IV°+ en la S° de Las Nieves Chera**

**La Silla del Papa varias vías desde III° / A1 hasta V/ A3 en Bco. Carcalin de Siete Aguas**

**La Aguja Foradá III° y IV°-, La A. Fonda III°, La Salomónica III°, El dedo de Dios IV° y la Agulla del Nap III- en la S° de las Agulles Alcira**

**Aguja San Jaime, Caótica, Pitón de Aránzazu (todas III°) y Arista de las Cruces IV+ en Tavernes de Valldigna**

**Torre Cabriel arista O. III°+, Torreón de la Moneda vía UGM V°, Aguja García Berlanga Arista O. IV°, Alto Contreras vía Tatin IV°, Agujas Gran y Pequeña Mabel vía Torres- Notario V° y IV°, Aguja Primera A3/V- Todas ellas en los Cuchillos de Contreras, donde quedan muchas más por reseñar.**

En la provincia de Castellón también se abren nuevas vías aunque en menor medida que en Valencia por las dificultades con los medios de comunicación:

**Penyagolosa Cara S. Vía los diedros V°+ (Aranda y Pepe Jiménez), Arista S. III°+ (Albino Jiménez, Daza y dos más)**

**Barranco La Maimona Arista UGM IV°+ Pared Torre Árabe de Jérica Vía Tatin IV°, Vía Torres-Notario V°+ /A1**

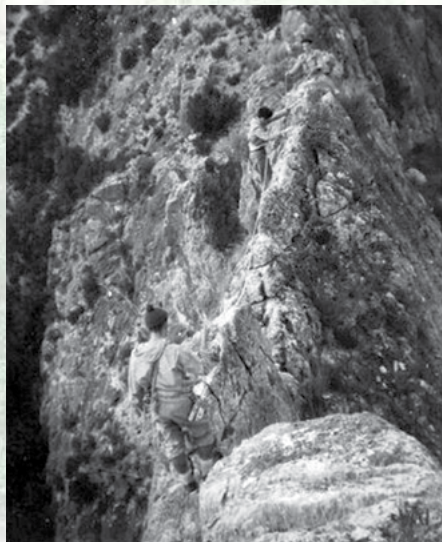
**Peña Escabia Pared NO. Vía UGM IV°**

En la provincia de Alicante a pesar de sus enormes posibilidades y por las mismas razones que Castellón se abren menos vías:

**Flares de Cuatretondeta en la S° Serrella: Flare Solitario V°, La Ventana, La Vela, El**

**Tridente, Flare "No respire que se cae", Flare Bernet.**

**Peñón de Ifach Vía Pany, Vía Valencianos Diedro Botella**  
**S° Bernia Crestería IV°-**  
**Puig Campana Espolón IV°**  
**Benicadell Crestería III+**  
**Flare de Muro III**



Arista de Bernia. Vicente Sánchez "Tatin" y Notario. Foto: Gregori

Con este pequeño artículo no hemos pretendido hacer un relato completo de las actividades en estas etapas, ni una relación exhaustiva de cada vía, sino una primera aproximación a nuestra historia; que se está perdiendo y cada vez es más difícil de recuperar. Cada una de estas escaladas tiene su historia, sus protagonistas y sus anécdotas pero es imposible reflejarlas en un solo artículo, así que seguiremos en esta labor de recuperar la pequeña historia de la escalada en la Comunidad, con la ayuda de todos. Un abrazo a todos y hasta que nos veamos trepando por las paredes, y si son vías antiguas aún mejor.

Pedro Jorge Notario



## PARED NEGRA ARQUEOLOGÍA PURA Y DURA

Hace ya meses que se informó del cierre de la Sierra de Orihuela para la escalada y el senderismo (no para la caza) con la intención de limpiar toda la sierra del malvado cactus Arizona.

Hoy ya se encuentra abierta de nuevo, no toda la sierra, pero sí esta emblemática pared: **La Pared Negra**.

Con intención de recabar toda la información posible de esta pared, nos pusimos a trabajar para contactar con todos aquellos que habían abierto vías en esa pared. Son muchos y buenos amigos, y gracias (por ejemplo) a Félix Gómez de León y a Pepe Seiquer, pudimos descubrir que había joyas escondidas en esta pared. Pero han abierto muchos más: Los hermanos García Gallego, Juan Montesinos, Rafael Botella, Juan Carrillo, Javier de Juan, Mariano Lozano, y más...

Trabajo de arqueología escaladora, interpretar los croquis que nos mandaron, cada dibujante tenía su forma de ver la

### ESCALADA EN PARED SIN EQUIPAR

pared y de situar las cosas, hacer las fotos y localizar las rutas para poder comenzar su restauración.

Entre Luis Elías Abad y yo mismo nos ponemos manos a la obra, la idea: recuperar todas las vías de escalada de la Pared Negra, equipando las reuniones, limpiando los largos y poniendo algún seguro intermedio para proteger algún paso delicado.

Cada uno elige una vía, y con las horas libres que nos van saliendo, comenzamos a trabajar. La primera en caer es la Directa del Dragón, luego cae la Vía Blanca (probablemente una de las mejores vías de la Negra), tras ésta llega el turno de la Placa Montesinos, la cual es la mejor fisura



David Mora y Luis Elías Abad. Arqueólogos escaladores





de toda la pared y se hará clásica, y por último, y de manera simbólica, le metimos mano a la Vía Libertad. Probablemente, muchas de ellas estaban sin escalar desde hace más de veinte años.

Todas ellas vías de gran calidad y de corte tradicional, necesitando para repetir las un surtido juego de empotradores y de friends, con alguno mediano repetido, además de unas 15 cintas expres.

Todas estas vías, y las que nos quedan, son un verdadero legado que nos han

dejado otros escaladores y que son parte de nuestra historia y patrimonio deportivo, por lo que era importante no olvidarlas y darlas a conocer a todas las generaciones que vienen.

Hoy en día, la Pared Negra cuenta con más de una treintena de vías, tanto equipadas como para emplearse en el uso de material flotante, para todos los gustos. Disfrutadlas.

Más información de las vías en [www.montana-mediterranea.com](http://www.montana-mediterranea.com)

Luis Elías Abad Castelló  
David Mora García



Luis Elías Abad



### Pared Negra (Orihuela) Vía Blanca

1ª: Félix Gómez de León  
Javier de Juan  
19 Marzo 1981  
6a/+ 175m ★★🍺

Repetición en Chapa "Rosa" con limpieza y restauración por:  
Luis Elías Abad  
David Mora  
2 y 9 Noviembre 2012

- L1: Subir por una placa con una flecha picada a unos 10m a derecha de la vía Nuria. Buscar por terreno de IV la mejor línea. Sin llegar a la repisa superior, ir hacia la izquierda, buscar la reunión de Nuria, unos metros más arriba encontraremos la nuestra. R1: 1 spit.
- L2: Subir recto por el muro, a la izquierda de los dos matorrales bien visibles. Al superar el segundo, atravesar a la derecha a buscar uno de los rapeles de Nuria.  
R2: 2 parabolts.
- L3: Subir por la fisura, largo común de la Placa Montesinos-Botella y la Nuria. Subir hasta la franja rojiza, la Montesinos está justo sobre nosotros. Algún parabolts en los primeros metros. R3: 2 parabolts y 1 PR.
- L4: Cruzar toda la placa que tenemos a nuestra izquierda por la fisura bien marcada, pasos de placa con alguno de fisura. Hay que trabajárselo bien con friends y empotradores. 2 parabolts y puentes de roca.  
R4: 2 parabolts.
- L5: Seguir la fisura oblicua que hay a nuestra derecha hasta llegar a la gran repisa. Nos encontraremos una reunión que corresponde a la Montesinos. Largo limpio. R5: 1 parabolts.

Rapel 1: 60m Rapel 2: 60m.

**Material:**  
- Juego de fisureros  
- Juego de friends  
- 12 cintas expres







### Pared Negra (Orihuela) Directa del Dragón

1ª: Miguel Ángel Gallego  
Juan Carrillo  
Mayo 1971

5+ 140m ★★

**Repetición en Chapa "Ross" con limpieza y restauración por:**  
Luis Elías Abad  
David Mora  
19 y 26 Octubre 2012

45m Rapel 60m

4+ 26m Rapel 55m

20m 5+ 30m

Sombra Lunar

José Ángel Lucas

Derecha del Espolón

Gallego-Carlos

20m

5

Comienzo en flecha picada

**Material:**  
- Juego de fisureros  
- Juego de friends  
- 12 cintas express



L1: Comienzo en flecha picada. Ascender recto buscando las zonas francas de ese trozo de pared. Se puede equipar con friends y empotradores. R1: 2 parabolts.

L2: Salir a izquierda, a buscar un puente de roca en la vira roja. Es visible un parabolts puesto para proteger una sección delicada. Placas y una serie de bloques para salir por un pequeño diedro a derecha. 3 clavos. R2: 2 parabolts. Inscripción CMI y UEE.

L3: Largo corto. Buscar la evidente fisura naranja sobre la reunión. Un parabolts protege para evitar caer sobre la misma. Hay una escarpia con anilla bien visible y un clavo viejo. R3: 2 spits y 1 parabolts.

L4: Escalar a izquierda hasta llegar a un agujero que sobrepasaremos un poco por su izquierda, seguir recto por la placa (puentes de roca buenos) hasta llegar a un bloque bavaresa que nos conducirá a la reunión. Posibilidad de ir por la derecha. R4: 2 parabolts.

L5: Desde la reunión es visible la vía Gallego-Carlos a nuestra derecha, salida muy recomendable. La original va hacia la izquierda. Salida algo rota y con bloques sueltos. R5: PR, posibilidad de reforzar.

Rapel 1: 60m Rapel 2: 55m.



### Pared Negra (Orihuela) Vía Libertad

1ª: Javier de Juan  
Antonio Gómez Bohórquez  
Antonio J. Gallardo  
Pepe Seiquer  
14-11-1976 ★★

6a+ 145m

**Repetición con limpieza y restauración por:**  
Luis Elías Abad  
David Mora  
23 Noviembre y 15 de Diciembre 2012

10m 6a+ 35m D. Espolón

6a Quiles-Pomares

30m 5

30m

Sombra Lunar

6a/+ 20m Derecha del Espolón

5+ 1ª Deportiva

Espolón Directo Vera-Fenor

20m

4+ Libertad

**Material:**  
- Juego de fisureros  
- Juego de frienda  
- 20 cintas express



L1: Comenzar a la derecha del comienzo del Espolón, inscripción de GEM. Ir a izquierda a buscar la repisa, veremos un agujero que pasaremos por la parte inferior hasta la reunión situada a la derecha. R1: 2 parabolts.

L2: Salir rectos por la placa para ir ligeramente a la izquierda a una gran repisa con algo de vegetación. En el largo hay 2 parabolts. R2: 2 parabolts y 3 clavos roñosos.

L3: Salir a derecha para seguir una fisura y bordear el gran agujero por debajo y hacia la izquierda, ascender en vertical a los bloques superiores. Seguir los bloques hacia la derecha para finalizar por una serie de diedros algo rotos. 2 parabolts, un clavo viejo y algún cordino en el largo. R3: 2 parabolts.

L4: Escalar la fisura diagonal a derecha hasta la mancha naranja, para cambiar a la siguiente fisura. Tras unos metros, ir hacia la izquierda hasta la reunión (inscripciones). R4: 2 parabolts.

L5: Subir en vertical por unas placas buscando un diedro en forma de media luna. Salir ligeramente por la izquierda del diedro. Cruzar a la derecha para burcar la reunión debajo del diedro final. 2 parabolts. R5: 2 parabolts.

L6: Subir por el diedro con un paso atlético y luego fácil. R6: 3 parabolts común con Q-P.







**Pared Negra (Orihuela)**  
**Vía Placa Montesinos Botella**

1ª: **Juan Montesinos**  
**Rafael Botella**  
**1974** ★★🍷

6a/+ 150m

Repetición con limpieza y restauración por:  
**Luis Elías Abad**  
**David Mora**  
**9 Noviembre 2012**

Blanca  
 Nuria  
 Desconocida  
 Argos y Tres Mosqueteros  
 Vía con Spits  
 Cable  
 Nuria  
 Blanca  
 Código Vertical

45m Rapel 60m  
 6a/+  
 25m Nuria  
 4+  
 35m Rapel 60m  
 5+  
 45m  
 5+  
 Desconocida  
 45m



L1: Subir por el primer largo de Nuria, equipado con parabolts, prever algún friend para la parte final ya que han quitado un parabolts. R1: 2 parabolts.

L2: Seguir la fisura equipada con parabolts. Se puede hacer la reunión intermedia o subir en 60m hasta la reunión en la base de la fisura. R2: 2 parabolts.

L3: Ascender por la fisura, primera parte equipada con parabolts y luego fácil de equipar con empotradores, hasta la vira rojiza. R3: 1 parabolts y 1 PR.

L4: Escalar toda la fisura que hay sobre la reunión, es visible una escarpia de la época. Muchas posibilidades de proteger pero en algún tramo hay que llevar atención. En el largo hay dos clavos y en el tramo final 4 parabolts puestos a mediados de los 90. R4: 2 parabolts.

Desde la R4 podemos rapelar hasta la base de la pared, o usar los rápeles de la Nuria.  
 Rapel 1: 60m Rapel 2: 60m.



**Material:**  
 - Juego de fisureros  
 - Juego de friends  
 - 20 cintas express



## CRESTA DE BENICADELL

Aunque la cresta no separa políticamente la provincia de Alicante con la de Valencia, podríamos decir que es el límite orográfico entre las dos provincias, siendo el Puerto de Salem el paso natural. En el lado de la solana el Condado de Cocentaina y en el lado de la umbría La Vall d'Albaida.

### Acceso:

Un acceso muy cómodo es por la A-7 tomando la salida de Muro de Alcoi, tomando la salida 66 si venimos de Valencia o la 62 si lo hacemos desde Alicante. Ir dirección Gaianes y luego por la CV-705 hasta Beniarrés.

Una vez en Beniarrés, y justo en el cruce que baja a Lorxa o que sube al puerto de Salem, tomaremos la calle San José, justo a nuestra izquierda. Subir toda esa calle para entrar en la carretera de la Partida de Ribera. Pasaremos por un repetidor en la misma carretera (posible parking), el cual dejaremos a la izquierda, para seguir por la carretera siempre por el lado izquierdo.

El final de la carretera es algo estrecho y puede estar en malas condiciones, acaba en unos bancales, donde caben entre 2 o 3 coches y puede ser difícil dar la vuelta si ya hay alguien.



Una vez superados los dos primeros largos verticales





Otro acceso es desde Beniatjar, y por la CV-615 (Ctra. de Ràfol), a poca distancia y en una curva cerrada a la izquierda veremos un camino de tierra que entra a nuestra derecha, seguirlo siempre de manera ascendente hasta llegar a la Casa Forestal, aquí dejaremos el coche.

**Aproximación:**

Por el lado de Beniarrés, desde el parking seguir dirección al barranco y por un sendero situarnos en unos 15 min delante de la cresta, en unos 5 min más, y buscando el lado de la umbría, nos situaremos a pie de cresta y de comienzo.



Desde la Casa Forestal, seguir la pista hasta llegar a un camino cementado, justo cuando el camino gira izquierda, veremos un sendero a la derecha que nos llevará, a veces algo perdedor, hasta la base de la cresta. Prever unos 40 min desde la Casa Forestal.

**Descripción:**

La cresta tiene en total 3 pasos clave de dificultad, aunque toda ella es continua y muy aérea. El comienzo de la cresta es por el lado de la umbría, con un paso de 4/4+, con dos posibilidades, ambas con algún clavo visible para proteger, éste es el primer paso clave. La tendencia es ir hacia el vértice de la cresta, hacia la izquierda, a buscar terreno fácil y la primera reunión. Recomendable hacerla para poder controlar mejor a los que vengan detrás. El segundo largo tiene algún paso de 4 al principio pero luego reduce la dificultad.

Seguir por terreno algo más fácil (se pueden seguir montando reuniones de unos 30/40 m). Borear un gran bloque por su lado izquierda y tras llegar a unas carrascas nos encontraremos con la zona más estrecha de la cresta. Es una sucesión de destrepes y pequeñas trepadas. Todos los pasos más delicados los tendremos protegidos con parabolts o clavos. A la altura de un pino situado en la cresta veremos un acceso desde la cara norte, muy usada si no se quiere hacer toda la cresta desde abajo.

Pasado ya la mitad de la cresta llegaremos a un punto que hay que desplazarse a la izquierda para subir por una pequeña canal (equipada con parabolts) con una dificultad de 4. El siguiente tramo es de transición, hasta llegar a un punto donde hay una trepada que puede volverse algo correosa con una dificultad de 4/4+ (hay un parabolts en la parte superior).

La última sección de la cresta es fácil hasta llegar al último paso, el tercer paso clave. Es una zona de escalada protegida con parabolts, pero que tira para atrás un poco y hay que tener cuidado con ella. La parte superior es muy plac







y cómoda para montar reunión si es necesario.

Ya caminando accederemos a la cumbre del Benicadell.

**Descenso:**

Si vamos a Beniarrés, bajaremos de la cumbre dirección al collado del Pozo de Nieve, en la primera bifurcación que veamos, giraremos hacia la izquierda, seguir el sendero que va entre las dos crestas

hasta enlazar con el sendero de subida casi en el morro de la cresta. Prever unos 45 min de bajada hasta el sendero principal y 1h en total hasta el coche.

Si bajamos a la Casa Forestal, habrá que seguir el PR-CV 213 hasta llegar al coche. Es un sendero marcado con blanco y amarillo. Prever también 1 h de camino.

*David Mora García*

Guía de Alta Montaña y Barrancos



Cumbre Benicadell 1.104m



Izda. por canal

Entrada por  
Cara Norte

Gran Carrasca

Gran Bloque  
Flanquear por Izda

Descenso

Comienzo en la  
umbria paso de



Autor: David Mora García.  
Guía de Alta Montaña y Barrancos





## POZOS NEVEROS Y ETNOGRAFÍA EN LA SIERRA DE MARIOLA (ALICANTE)

Se recorre la zona central del parque natural de la Sierra de Mariola, saliendo desde la Font de Mariola en dirección NE, pasando por varias cavas y pozos neveros, subiremos al alto de El Portín y visitaremos el poblado íbero del Alt de la Cova y la cova del Bolumini en un paisaje espectacular y agreste.

Es, por tanto, una excursión que combina de todo un poco: naturaleza, patrimonio y accidentes orográficos de verdadero interés.

### SENDERISMO

#### PUNTOS DIRECTRICES

(1) Font de Mariola – (2) Cava Mas dels Arbres – (3) Font del Mas dels Arbres – (4) Cava de Don Miguel – (5) Alto de El Portín – (6) Cava dels Taulellets – (7) Cova del Bolumini – Font de Mariola

#### SITUACION, DATOS Y RECOMENDACIONES

Esta ruta discurre por el centro del Parque Natural de la Sierra de Mariola y en algunas zonas se traspasa la provincia de Valencia en el término municipal de Bocairente, en la comarca de la Vall d'Albaida formando encrucijada

con el término de Alfafara en la comarca valenciana de El Comtat.

El inicio y la llegada es la Font de Mariola, adonde se puede llegar por la CV-81 desde Onteniente en dirección Villena y en el kilómetro 15 tomar la CV-794 que va de Alcoi a Bocairente.

Es una ruta circular con un recorrido de 10,3 kms realizada en un tiempo de 3 horas y 15 minutos. La altura máxima de 1087 msnm en el Alto del Portín. La altura mínima es de 888 msnm y el ascenso total acumulado es de 680 metros, de dificultad media.



Cava de Don Miguel - Punto 4



## PUNTOS DIRECTRICES Y DE INTERÉS

Nº	Nombre	Altitud	Distancia	Tiempos
1	Font de Mariola	892 m		
2	Cava Mas dels Arbres	1.000 m	2,40 km	0 h 35 min
3	Font Mas dels Arbres	955 m	3,70 km	0 h 50 min
4	Cava de Don Miguel	1.050 m	5,15 km	1 h 15 min
5	El Portín	1.087 m	6,31 km	1 h 40 min
6	Cava dels Taulellets	1.068 m	6,55 km	1 h 45 min
7	Cova de Bolumini	1.010 m	7,90 km	2 h 20 min
8	Font de Mariola	892 m	10,3 km	3 h 15 min

(Distancias y tiempos acumulados, sin descansos)

En algunos tramos del recorrido existe coincidencia con senderos marcados y homologados como el GR-7 y los PR-CV 57 y 370, pero en otros tramos no se camina por ningún sendero balizado aunque los caminos y sendas utilizados no tienen mayor problema de seguimiento.

Es recomendable utilizar botas de montaña y ropa adecuada para montaña invernal pues es una zona fría y con vientos en invierno. Si la recorremos en verano tendremos cuidado con las altas temperaturas y la insolación, teniendo en cuenta, además que sólo hay un punto de agua, la Font de Mariola.

#### MORFOLOGÍA

La Sierra de Mariola, situada entre las comarcas de L'Alcoià, El Comtat y La Vall d'Albaida es, sin duda, uno de los territorios de la Comunidad Valenciana donde hay mayor concentración de valores socioculturales, medioambientales y paisajísticos, todos ellos de especial relevancia.

Tiene una topografía muy variada estando constituida por materiales calizos de forma mayoritaria, lo que no es óbice para tener una topografía muy diversa, siendo

la altura máxima el singular Montcabrer con sus 1.390 m.

Las grandes elevaciones, la agresividad del paisaje, la complejidad estructural y la importancia de los procesos cársticos, son características de especial relevancia en Mariola. La sierra se engloba en el Prebético, caracterizado por un continuo de plegamientos con una orientación mayoritaria de suroeste a nordeste, correspondiendo generalmente a sierras permeables, de naturaleza caliza y valles impermeables, tapizados de margas miocénicas.

La mayor parte de la sierra está formada por roca caliza depositada durante el Cretácico, cuando la zona coincidía con el borde de una cuenca sedimentaria marina, así se encuentran importantes yacimientos paleontológicos como el de la Querola.

Los procesos relacionados con la disolución de la roca caliza por el agua, los que han determinado, con más ponderación, la morfología actual de la sierra, encontrando por toda la sierra buenos ejemplos de formaciones cársticas tanto externas como internas, algunas de ellas muy emblemáticas como el Barranc del





Área recreativa de la Font del Mariola - Punto 1

Cint y la Cova de la Sarsa, entre otros. Los importantes acuíferos de Mariola, reconocidos ya por el botánico Cavanilles, dan lugar a innumerables fuentes, manantiales y surgimientos que salpican toda la superficie de la sierra.

### ANTROPOLOGÍA Y ETNOGRAFÍA

Por su larga historia de ocupación e interacción humana los diversos usos ejercidos sobre los recursos naturales de la sierra han acabado configurando un excepcional mosaico de ecosistemas y paisajes, que sintetizan, como pocos territorios valencianos, las características básicas y las peculiaridades de la media montaña mediterránea, y que han hecho de la sierra una verdadera seña de identidad para los pueblos que la circundan.

Innumerables hallazgos arqueológicos testimonian la presencia humana en la sierra desde antiguo, principalmente

al sudeste de la misma y en las proximidades del río Vinalopó: pinturas, yacimientos (neolíticos, del bronce e ibéricos principalmente), castillos, cavas, pozos neveros, masos, hornos de cal y otras construcciones así lo demuestran.

Este poblamiento humano estaría muy condicionado por el clima, el relieve y la altitud, siendo la riqueza de la fauna, la exuberancia de la vegetación pero sobre todo, la abundancia del agua, los elementos que impulsarían a los primeros pobladores a asentarse en estas tierras.

### FLORA Y VEGETACION

La singularidad y diversidad que se encuentra en la Sierra de Mariola es realmente espectacular y ha sido y es laboratorio de multitud de botánicos que han catalogado hasta 2.000 especies de plantas superiores con muchos endemismos setabenses e ibero-levantinos.



Esta enorme riqueza adquiere especial relevancia en aquellas especies con propiedades aromáticas y medicinales, las cuales se han utilizado desde tiempos inmemoriales con fines gastronómicos, para la elaboración de bebidas alcohólicas y como condimento; farmacéutico, como remedio de infinitas afecciones; cosméticos, en la elaboración de perfumes.

En este sentido es necesario citar la famosa salvia de Mariola, el romero, el tomillo, el rabo de gato, la manzanilla borde, el apreciado y escaso fresnillo o «timó real», la pimentera o «pebrella», el espliego, la santónica, el hipérico o el té de roca.

Pero además también podemos encontrar buenos ejemplos de la vegetación potencial climática, protagonizada en estas tierras por el carrascar e incluso por el bosque mixto mediterráneo en las

zonas umbrías e inaccesibles.

La carrasca, como especie clave, y caducifolios como el fresno, el arce y también el quejigo, aparecen acompañados por un rico estrato arbustivo compuesto por durillos, ruscos, madreselvas, aladiernos, y otras arbustivas y enredaderas, coscojas y torviscos, enebros, espinos negros, y espinares en las zonas más húmedas y sombreadas compuestos de zarzas, endrinos, espinos albares, rosales silvestres, etc.

No obstante, la mayor parte de la superficie de la sierra está cubierta por un denso pinar de pino Carrasco mezclado con brezos, aliagas, romeros, jaras y muchas de las plantas aromáticas y medicinales ya citadas. También hay buenos ejemplos de vegetación edáfica como los bosques de ribera en la cabecera del río Vinalopó.



El Portín 1.087 metros - Punto 5



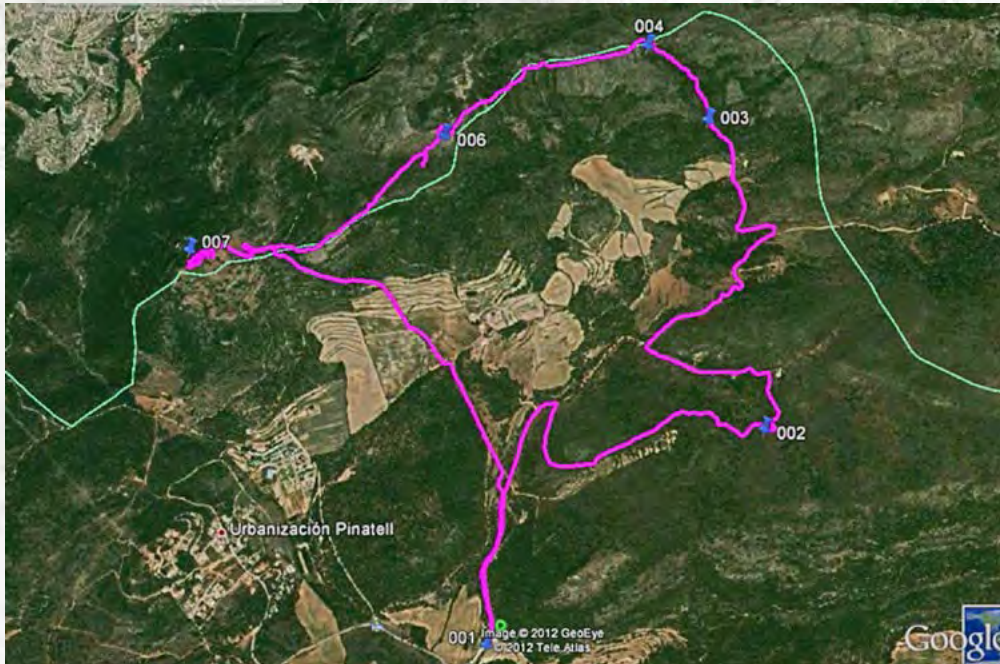
## FAUNA

La diversidad de ambientes y de comunidades vegetales, hace que haya también una importante diversidad de fauna. De este modo, insectos y otros artrópodos, anfibios, reptiles, pájaros y mamíferos, colonizan bosques, prados, acantilados, cuevas, ríos, balsas, áreas cultivadas e incluso núcleos urbanos.

Así en Mariola podemos encontrar, por citar algunos ejemplos de los grupos más presentes, anfibios como la rana común o el sapo común entre otros, reptiles como la lagartija ibérica, el lagarto ocelado, la culebra bastarda, la de herradura, la víbora hocicuda, que se alimentan de los anteriores, de micro mamíferos y de pequeños pájaros. Entre éstos últimos, hay granívoros como el pinzón, la perdiz o el verdicillo, insectívoros como el petirrojo y el carbonero común.

También se encuentran bien representadas las rapaces, tanto diurnas como nocturnas; así crían y se alimentan especies como el águila real, el águila culebrera, el ratonero, el halcón peregrino, el azor, el gavilán y el cernícalo común; entre las nocturnas se encuentran el búho real, el cárabo, el mochuelo, la lechuza y el autillo. Cabe destacar la colonia de buitre leonado actualmente en expansión, fruto del proyecto de reintroducción iniciado en 2000, que además ha favorecido la presencia de otras especies como el milano real.

Entre los mamíferos cabe destacar el conejo, alimento básico de carnívoros como el gato salvaje, la garduña, la comadreja, la gineta, el difícilmente localizable tejón y el abundante zorro. Por su abundancia también cabe mencionar el jabalí.



## DESCRIPCIÓN DEL ITINERARIO

La ruta tiene su inicio en la (1) Font de Mariola, donde existe una amplia zona recreativa bien dotada: mesas, bancos, cobertizo, aparcamientos, aseos, zona de acampada y una amplia pinada al lado de la fuente.

Estamos además a los pies del Alto de Mariola (1070 msnm) donde se hallan los restos del Castell de Mariola. Iniciamos la ruta en dirección NE por una amplia pista, rodeada de frondosa vegetación a ambos lados.

A nuestra izquierda dejamos la entrada a la finca El Parral e, inmediatamente que hemos pasado una curva, tomamos el primer camino a la derecha que tiene

una cadena para impedir el paso a vehículos.

Continuamos en un suave ascenso y dejamos a nuestra derecha una casa de campo con una balsa rebotante de agua. Tomamos una bifurcación a la izquierda en un cruce y seguimos ascendiendo. Cada vez el camino se estrecha más, convirtiéndose en senda con la vegetación muy frondosa.

Al finalizar el ascenso vemos entre pinos y maleza la Cava del Mas dels Arbres (2). La rodeamos y comenzamos a bajar la senda hasta llegar a un camino que tomamos hacia la izquierda para llegar a la pista inicial que viene de la Font de Mariola.



Seguimos por la pista hasta llegar a la Font del Mas del Arbres (3). A unos 125 metros, entre grandes pinos, cogemos el primer camino que sale a nuestra izquierda y que discurre entre bancales por un pequeño valle. Cruzamos algunos de estos bancales y llegamos a otra pinada donde el camino se convierte en senda angosta y empezamos a subir la sierra en dirección N, dejando a nuestra derecha los restos de un horno de cal.

Una vez que hemos superado la pendiente llegamos a la hermosa Cava de Don Miguel (4). Continuamos las marcas del PR-CV 370 y enfilamos hacia el Alto de El Portín por un tramo espectacular con vistas a derecha e izquierda de extraordinaria belleza. Llegamos al vértice geodésico (5), después de una ligerísima trepada y después de contemplar la panorámica continuamos camino en suave descenso.

A unos 150 metros, cogemos un senderito hacia la izquierda para contemplar el tercer pozo nevero de la excursión, la cava dels Taulellets (6); hay que tener cuidado pues se encuentra a ras de suelo, sin protección y el riesgo de caída es evidente.

Volvemos sobre nuestros pasos y retomamos el PR. Atravesamos un bancal

y cruzamos un sendero, dejando el PR y de frente vemos dos hitos de piedra que nos señalan la senda a seguir hasta la cresta de la montaña donde veremos unas piedras de formas caprichosas.

Seguimos la senda sin pérdida entre una exuberante vegetación hasta llegar al poste que nos indica la Cova de Bolumini. Ascendemos en zig-zag llegando al Alt de la Cova donde están los restos del poblado íbero de Bolumini.

Admiramos el paisaje y nos desviamos hacia la cueva (7) con cuidado. Retomamos nuestros pasos y volvemos por la senda zigzagueante hasta el poste indicativo donde tomamos la pista hacia la derecha y empezamos a bajar, primero entre pinos y luego entre bancales.

Llegaremos a otro poste indicativo, pero seguimos recto hasta llegar a la pista principal que retomamos hacia la derecha y en 300 metros llegaremos al área de la Font de Mariola (8).

*Luis García Aragonés*

Técnico de senderos y Experto en Patrimonio Histórico Cultural Rural



## AUTORRESCATE EN VÍA FERRATA

Cuando progresamos en cordada sobre una vía ferrata, puede ocurrir que algunos de los ferratistas no sean capaz de realizar ciertas secciones o pueden sufrir una caída, la mejor forma de solventar dicha situación es mediante la siguiente maniobra.

**Polipasto simple.** El deportista queda colgado del cable, no puede llegar a un escalón y no tiene fuerza suficiente para elevarse por el cabo dissipador. Esta situación se puede dar en tramos verticales con travesías o en un desplome, lejos de la pared (foto a). Como en el caso anterior, sólo hay que subir al deportista un metro para que pueda alcanzar el cable o un escalón. El guía usará el material ya disponible para instalar el sistema de recuperación.



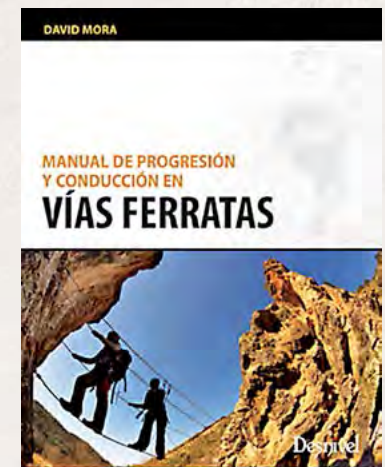
(foto a)

- El guía, desde su posición, colocará en un escalón (o seguro) más elevado que él una cinta con un mosquetón y un bloqueador mecánico tipo Minitraxion o Duck, actuando como polea con antirretorno (foto b).



(foto b)

- Pasará la cuerda por el bloqueador antirretorno, la que sale del nudo Machard usado por el guía hacia la mochila y no la que va al cliente.
- El guía liberará el nudo Machard que lleva en su arnés y lo bajará un poco por la cuerda que va al cliente, no se debe deshacer el Machard. Este bloqueador actuará como polea móvil.







(foto c)

- Poner la cuerda que pasa por el bloqueador antirretorno por el mosquetón del nudo Machard de la cuerda del cliente (foto c).



(foto d)

- Para facilitar la tracción, se colocará otro mosquetón sobre un escalón elevado y se pasará la cuerda saliente del mosquetón del Machard por él (foto d). El movimiento de tracción será descendente, mucho más fácil de realizar que uno ascendente. Tirar de la cuerda para elevar al cliente hasta llegar al cable o el escalón.

Si es necesario repetir la maniobra, se soltará la cuerda haciendo que actúe el antirretorno y evitando la caída del cliente; se bajará el nudo Machard y se repetirá la elevación.

Una vez alcanzado el escalón o cable, el guía volverá a colocar en su arnés el nudo Machard antes de deshacer el sistema, de esta forma el cliente volverá a estar asegurado.

La división de fuerza que se consigue con este sistema es 1:3, pero el recorrido que hace la cuerda también se reduce mucho (foto e).

Extraído del libro "Progresión y Conducción en Vías Ferrata" Editorial Desnivel.



(foto e)

David Mora García  
Guía de Alta Montaña y Barrancos



## ENSEÑAS MEJOR LO QUE MÁS NECESITAS APRENDER

*¡Quines ganes de passar fred!*

Es lo que me decía mi abuelo cada vez que me veía salir por la puerta con la mochila para irme al monte. Hombre de república, de guerra y de postguerra. Sabía lo que era el hambre y el frío. Pues imaginaos el abuelo de un amigo que además había estado con la División Azul en la Unión Soviética.

El frío es, sin duda, un peligro que está ahí.

Las advertencias de mi abuelo fueron calando poco a poco en mis padres y un año me regalaron un 'tinsulate' de última generación. Aquello era lo último para combatir el frío. Tiempo después lo destruí en un derrape con la Vespino, pero hasta entonces me había sacado de bastantes apuros.

Aún con el 'tinsulate' en el macuto el peligro (el frío, las bajas temperaturas) seguía estando ahí, pero el riesgo se

minimizaba poco a poco. La seguridad aumentaba con la toma de medidas mitigadoras... el plumas entre otras, llegaron con los primeros sueldos.

El **peligro** es un concepto objetivo o subjetivo que en montaña se materializa con unas consecuencias más o menos lesivas. Por ejemplo, como en el caso anterior, el peligro de aparición de bajas temperaturas durante una actividad montañera, tiene esas negativas consecuencias sobre el montañero, como es la posibilidad de hipotermia, la cual minimizamos con el primer sueldo, con el bendito plumas. El peligro, en principio, lo conocemos o eso creemos, sabemos dónde está, o no, por dónde se mueve, sus causas, qué y/o quién lo puede producir, etc.

Pero lo que nos debe de poner en guardia es el **riesgo**. Este lo podríamos definir como el 'lugar de encuentro', la posibilidad o probabilidad de cruce entre nosotros (montañeros, corredores, escaladores, barranquistas... personas) y cualquier tipo de peligro.

El frío estaba ahí, siempre ha estado y siempre estará. Yo estaba en mi casa, o en los garitos, o en el monte, donde siempre he estado y estaré. Pero en un momento dado el frío y yo nos cruzamos. Él va a seguir siendo un tipo duro, una condición, una circunstancia a la que se la va a traer floja mi presencia. Yo seré-actuaré-reaccionaré de forma diferente según me encuentre con él pertrechado con mi sudadera de algodón o con mi 'tinsulate'. Mi futuro va a variar según llegue a ese cruce en 600 ó con un Volvo. Pero el peligro siempre existe.



Evacuando herido en Nepal





Antes de seguir quiero apuntar una frase que siempre tengo presente, principalmente para minimizar el factor 'bocazas que tú también las has hecho'. Una sentencia del genial Richard Bach que dice **"enseñas mejor lo que más necesitas aprender"** es la excusa perfecta para dar lecciones y escudarse en aquello del 'errare humanum est'.

Dicho esto afronto el tema de la **seguridad en montaña** (extrapolable a cualquier actividad) desde cuatro puntos de vista y en proceso temporal:

En primer lugar nos planteamos un **reto**, una actividad que nos producirá satisfacciones, jamás a coste cero (aquí no hay nada gratis). Antes de empezar la actividad nos encontraremos unos peligros, recordáis, el momento del cruce entre el peligro y el ser actuante (estamos ante el proceso evaluativo de los peligros). El reto implica ese encuentro.

En segundo lugar contamos con una serie de **habilidades y capacidades**, un conjunto de estrategias que nos van a ayudar a salir lo más airosos posible de

ese momento de cruce entre el peligro y nosotros. Con esas habilidades reduciremos y/o controlaremos el riesgo, hasta un punto asumible, es más, podemos llegar a convertirlo en magia, en diversión, en **flow** **—estado de climax cognitivo resultado de la interacción mente-cuerpo-actividad-ambiente—**.

Jamás nuestras habilidades conseguirán que el riesgo sea cero. Lo minimizamos pero nunca lo anulamos. Ojito pues con las infravaloraciones de los peligros, que se materializan en toma de medidas de control del riesgo desajustadas. Y cuidado también con sobrevalorar nuestras estrategias. Todos conocemos de sobra cuales son esas habilidades que necesitamos en cada modalidad para llevar a cabo una valoración adecuada: Formación, conocimiento de técnicas, entrenamiento, preparación física y psicológica, etc. Del factor suerte ya hablaremos en otro momento. Lo que sí os aconsejo y es imprescindible tener claro, es que no confiéis jamás en la suerte. Si echamos un vistazo a las diferentes situaciones que nos han tenido en vilo en la montaña en alguna ocasión seguro que la suerte andaba lejos, algún factor se nos ha escapado, algo con lo que no contábamos, algo que hemos calificado, ignorantemente, y traducido en la fatal-frase '¡qué mala-buena suerte hemos tenido!'. En fin, complicado lo tenemos si no contamos con habilidades y capacidades en la vida.

El tercer aspecto que me ocupa es el de la **actividad en sí**. El momento del cruce montañero-peligro. Cuando nos plantea-



teamos el reto debemos ir al cruce con una serie de habilidades y capacidades 'puestas y propias', pero este es el instante mismo del cruce, momento en el que aparecen los recálculos continuos, ahora la actividad es una sucesión de cruces



entre nosotros y los riesgos. Momento de saber gestionar lo que está sucediendo. Y este saber gestionar también es una habilidad que hay que desarrollar.

Y finalmente, siempre hay un final, como el cafetito después de comer, llega la hora de la **valoración final**, de analizar lo que ha sucedido y de la acumulación de **experiencia**. Esta experiencia es también una habilidad.

Y como todo en esta vida, los éxitos generales son **equilibrios** puros y duros. Si tus **habilidades** son las **necesarias** para conseguir los retos que te propones triun-

farás, gozarás, serás feliz, alcanzarás el flow. Si tus **habilidades** son **superiores** a los retos que te planteas es probable que te aburras, imaginaos al machaca de 7° en una pared de 4°.

Pero, —esto es lo grave, esto son los rescates, son las imprudencias, son los cementerios llenos de valientes y son los abuelos que se parten de risa cuando te ven llegar muerto de frío a casa— cuando tus **habilidades** son **inferiores** a los retos que te propones, la has pifiado amigo. Y en este punto, olvidémonos de acciones preventivas, estamos en la acción, peligro, riesgo...

Y aquí es cuando me remito la sentencia de antes (léase con voz profunda, de iglesia, de esas que infunden temor, de esas que procuran clavarse en tu mente para siempre) **"enseñas mejor lo que más necesitas aprender"**. O como dicen los de Extremoduro, tan sabios si cabe, **"me estoy haciendo viejo y empiezo a razonar"**...

Es cuestión de tener dos dedos de frente: Busca un reto, infórmate, conoce sus peligros, sus posibles riesgos, qué necesitas para afrontarlo. Mírate al espejo y sé crítico contigo mismo, pregúntate si con lo que llevas puesto (experiencia, formación, entrenamiento, material, habilidades a fin de cuentas) vas a poder disfrutar o sufrir ante ese reto. Vete, revuélcate en el barro y cuando vuelvas a casa saca conclusiones: Qué ha pasado, si llevabas lo necesario, qué te ha faltado, qué hubiera sucedido si...

Anota tu experiencia. Tus habilidades se han incrementado. Tus retos serán más atractivos.

Jaime Escolano  
Técnico Deportivo en Montaña



## PLANES DE TECNIFICACIÓN FEMECV

El presente artículo tiene como finalidad la difusión de los diferentes planes de tecnificación que desarrolla la FEMECV para que todos nuestros federados/as sepan qué son, qué actividades se realizan y cómo se puede acceder a ellos.

En años anteriores la FEMECV ha contado con subvenciones del Consell Valencià de l'Esport para desarrollar los planes de tecnificación deportiva, pero debido a la situación económica en la que nos encontramos, durante el 2012 no hemos recibido dicha subvención por lo que seguir desarrollando las tecnificaciones resulta cada vez más complicado.

Aun así desde la FEMECV creemos que son fundamentales para seguir fomentando los deportes de montaña entre los deportistas más jóvenes y que éstos se conviertan en modelos de referencia para otros deportistas. Por ello seguiremos esforzándonos para que estos planes de tecnificación no desaparezcan.

Desde los años 90 la FEMECV ha estado desarrollando diferentes planes de tecnificación. En la actualidad se desarrollan tres de ellos, los cuales paso a explicar:

### PLAN DE TECNIFICACIÓN ALPINISMO

#### Objetivo:

El Plan de Tecnificación de Alpinismo (PTA) FEMECV tiene como objetivo prioritario la formación de jóvenes alpinistas en todas las facetas del alpinismo. La formación se enfoca principalmente en los aspectos de seguridad y mejora técnica, con el fin de conseguir alpinistas con una formación íntegra y de calidad, con unas bases suficientes para realizar cualquier tipo de actividad alpinística de forma autónoma.

#### Cómo acceder:

Cada 2 años se realizan unas pruebas de selección, las próximas serán entre diciembre de 2013 y en enero de 2014. Para participar en estas pruebas hay que estar federado por la FEMECV, tener entre 18 y 26 años y conocimientos mínimos de escalada. La convocatoria de las pruebas de acceso se enviará por correo electrónico a todos los federados que faciliten su dirección de correo electrónico cuando tramiten su licencia federativa. También se publicará en la web [www.femecv.com](http://www.femecv.com). Los posibles interesados/as pueden escribir a [direcciontecnica@femecv.com](mailto:direcciontecnica@femecv.com) para que se les tenga en cuenta a la hora de enviar la convocatoria.



#### Funcionamiento:

El PTA se desarrolla a través de la realización de concentraciones mensuales donde los tecnificados reciben formación gratuita por parte del técnico coordinador Miguel Anta y otros técnicos colaboradores. La formación abarca todos los aspectos necesarios para el alpinismo: orientación, escalada clásica, esquí de travesía, escalada artificial, escalada en hielo, autotención, etc. El PTA lo componen un máximo de 10 tecnificados/as, los cuales



deben asistir a dichas concentraciones para poder continuar durante el segundo año en el PTA.

### PLAN DE TECNIFICACIÓN ESCALADA

#### Objetivo:

El Plan de Tecnificación de Escalada (PTE) FEMECV tiene como objetivo principal mejorar la formación técnica, física y teórica de los deportistas para elevar su nivel de rendimiento deportivo, así como su posible incorporación al Equipo Español de Escalada Deportiva. También dar una base técnica y física a los deportistas autonómicos para poder competir en competiciones nacionales, europeas y mundiales.



#### Cómo acceder:

Para acceder al PTE es imprescindible estar federado por la FEMECV y participar en todas las competiciones autonómicas y provinciales FEMECV de escalada. A partir de los resultados obtenidos en estas competiciones seleccionamos a los deportistas y nos ponemos en contacto con ellos por si quieren acceder al PTE.



#### Funcionamiento:

El PTE está dividido en dos grupos.

#### Grupo Selección Absoluta

Este grupo está compuesto por competidores/as de categoría absoluta, a los cuales se les selecciona a partir de sus resultados en competiciones autonómicas para participar en las competiciones nacionales de escalada en bloque y/o escalada de dificultad. A estos seleccionados se les subvenciona, según sus resultados, el desplazamiento, la inscripción, el alojamiento y/o la dieta de las competiciones nacionales a las que son seleccionados.

#### Grupo Tecnificación Juvenil

Este grupo está compuesto por escaladores/as juveniles (entre 12 y 19 años). A ellos se les facilita el acceso a entrenamientos dirigidos por Bruno Macias, se realizan concentraciones grupales de entrenamiento, salidas de escalada en



roca y se les subvenciona, según sus resultados en competiciones FEMEVCV, comportamiento y resultados académicos, el desplazamiento, la inscripción, el alojamiento y/o la dieta de las competiciones nacionales a las que son convocados.

## PLAN DE TECNIFICACIÓN CARRERAS POR MONTAÑA

### Objetivo:

Los objetivos principales del Plan de Tecnificación de Carreras por Montaña (PTCXM) son los siguientes:

- Desarrollar una base genérica deportiva y física, así como específica de carrera por montaña con deportistas jóvenes (15-23 años), a los que se les observen cualidades y potencial, con el fin de formar futuros deportistas de élite absolutos en esta modalidad.
- Formar en los aspectos de la Técnica, la Táctica y el Reglamento de las Carreras por Montaña.
- Confeccionar la Selección Autonómica de corredores y posibilitar el acceso a



la Selección Española de carreras por montaña.

### Cómo acceder:

Para acceder al PTCXM es imprescindible estar federado por la FEMEVCV.

El seleccionador Vicente Peydró, en coordinación con el responsable de tecnificación Francisco Bernabeu, quienes estudian a cada joven competidor/a y teniendo en cuenta sus resultados en competiciones FEMEVCV, la edad del deportista y su potencial deportivo seleccionan a los deportistas que formarán el grupo de tecnificación.

Por otro lado, se selecciona al grupo de corredores de categoría absoluta, así como a los/as corredores/as Cadetes, Juniors y Promesas, que representarán a la FEMEVCV en los campeonatos de España de Carrera por Montaña. Esta selección se hace a partir de los resultados en competiciones FEMEVCV, del ranking, y de otros criterios técnicos, de acuerdo a los criterios de selección publicados en el documento de referencia.



### Funcionamiento:

El plan de tecnificación de Carreras funciona principalmente a través de la realización de concentraciones de entrenamiento periódicas dirigidas por Francisco Bernabeu y Vicente Peydró. Éstas se centran en desarrollar la preparación física, psicológica, técnica y táctica para competición. También son muy importantes las competiciones autonómicas a las cuáles los tecnificados deben asistir. Por otro lado los seleccionados asisten a los campeonatos de España de carreras por montaña subvencionados parcial o totalmente por la FEMEVCV.

Aparte de las características propias de cada plan de tecnificación, los tres planes tienen algunos aspectos en común como:

Acceso gratuito de los deportistas tecnificados a las pruebas médicas en el

centro de medicina deportiva de Cheste (Test cardiovascular, VMA, VO2 máx. y umbrales, valoración antropométrica, valoración clínica, etc.).

Se facilita el acceso de los tecnificados a los planes de tecnificación nacionales.

Se informa y gestiona de las becas deportivas a las cuales pueden acceder (beca luces y estrellas, condición de deportista de élite, etc.)

Se subvenciona parcialmente a los tecnificados la asistencia a las concentraciones intercentros que realiza la Federación Española (FEDME).

Para más información sobre los planes de tecnificación podéis escribir a [direcciontecnica@femecv.com](mailto:direcciontecnica@femecv.com).

Noel Blasco Ruiz  
Director Técnico FEMEVCV





## MUJER Y DEPORTE



Un año más este gran proyecto de la Comisión de Mujer y Deporte con el que se pretende conseguir equiparar la representación femenina entre los deportes de montaña, continúa más vivo que nunca llevando a cabo

distintas actividades, varias de ellas a propuesta de las mismas participantes.

El domingo 7 de octubre se realizó en Alcoy la II Marcha Senderista Femenina, que salió desde el parking de la Font Roja hasta el Pico del Menejador



(1.356 m.s.n.m.). Fue una ruta circular de dificultad baja, en la que pudimos disfrutar del carrascal de la Font Roja, un bosque mixto mediterráneo compuesto por quejigos, arces, fresnos, tejos entre otros y gran cantidad de fauna como águilas perdiceras, búhos reales, tejones, etc. Tuvimos la suerte de contar con una excelente guía que nos explicó la historia de la Font Roja, las distintas cavas (Cava Coloma, Cova Gelada), el horno de cal, etc. muchas gracias a todas y en especial a Noemi Gadea Pla.

Los días 20 y 21 de octubre se realizó la III Concentración Anual de Escalada en Montesa en la cual, y debido al mal tiempo tuvimos que cambiar la escalada en roca por el rocódromo de Xátiva, desde aquí agradecemos al club de Xátiva que nos dejase sus instalaciones. Además, se realizó una sesión de yoga a cargo de la

Escola de Yoga Contemporani y una paella para terminar la actividad. Esta vez la encargada de los contactos fue Nuria Pacheco, a la que agradecemos enormemente su colaboración.

Para culminar las actividades, este año la FEMECV puso a disposición de nuestras federadas una furgoneta de 9 plazas para ir al Encuentro Anual de Escaladoras de la FEDME que se celebró en Morata de Jalón donde conocimos a otras escaladoras de nuestra comunidad, así como, de otros puntos de España. Tuvimos la suerte de conocer a Eli Vergés, una de las pioneras dentro de la escalada femenina, de ver el video Encordades y cómo no de pasar unos días escalando en la mejor compañía.

*Alba Sánchez Esteban*  
Vocal Deporte y Mujer

### PREMIO NACIONAL AL ALPINISMO FEMENINO

El sábado 15 de diciembre la alpinista valenciana Rosa Real Soriano junto con las alpinistas Rosa Fernández, Cecilia Buil y Amparo Ortega recibieron un homenaje en el Encuentro Anual de Montañeros 2012 que organiza la FEDME por su excepcional trayectoria alpinística y por representar a todas la mujeres alpinistas de España.



Rosa Real en el centro de la foto



## MEDIO AMBIENTE

Durante el año 2012 el Área de Accesos y Protección de la Montaña ha velado por el libre acceso a nuestras montañas a través de los distintos órganos de representación que posee la administración. Por ello un año más la FEMECV ha estado representada en el Consejo Asesor y de Participación del Medio Ambiente en varias reuniones, así como, en el grupo de trabajo de senderos y senderismo convocada por el Parque Natural de la Sierra de Mariola al que asistió Julián López, al que desde aquí agradecemos su colaboración. Dentro de la FEDME también estamos representados en el Comité de Accesos y Protección de la Montañas y en el Consejo Asesor Científico.

Asistimos igualmente a las Jornadas organizadas por la FEDME sobre Ciencia y Montañismo: La seguridad en los deportes de montaña, que se celebraron en Valsain (Segovia), en la que se obtuvieron unas conclusiones de expertos reconocidos en materia de seguridad muy a tener en cuenta de cara a nuestras salidas en el

medio natural (Guardia Civil, Protección Civil, Escuela Militar de Montaña y Operaciones Especiales, Europarc-España, entre otros) que se pueden descargar en la página web de la federación.

Además, desde el área de accesos se revisan y se hacen las alegaciones pertinentes en las legislaciones que nos afectan, como por ejemplo la Ley de Protección de Terrenos Forestales presentada el 24/09/12. Y por supuesto las prohibiciones como la de la Pared Negra, realizada en 2011 a la que se hizo un recurso y finalmente se consiguió que se abrieran las zonas de la Pared Negra, Pared Roja y Triángulo Rojo. Este año esperamos poder seguir trabajando para ofrecer más información en la página web de la FEMECV en materia de medio ambiente.

Para más información podéis consultar: <http://www.femecv.com/areas/accesos-y-proteccion-de-la-montana>

*Alba Sánchez Esteban*  
Vocal Protección y Acceso a la montaña



## ANUARI ESPORTIU DE CARRERA PER MUNTANYA 2012

### COMPETICIONS INTERNACIONALS (ISF)

#### SKYGAMES

**Ignasi Cardona campió del món per equips amb la Selecció Espanyola en la modalitat SkyRaid**

La Selecció Espanyola es va proclamar campiona del món d'**SkyRaid** en el marc dels **SkyGames Ribagorça Romànica 2012**. L'equip estigué format per Àngel Lloréns (fed. Castella-La Manxa), Montserrat Martínez (fed. Catalunya) i **Ignasi Cardona** (fed. Com.Valenciana). L'SkyRaid és una cursa per muntanya de relleus per equips, reservada a les delegacions internacionals participants als SkyGames. Cada equip deu estar integrat per tres esportistes, amb una xica. Cada corredor ha tingut que recórrer 7 kms de distància (en ascens i descens) amb uns 1.100 metres de desnivell acumulat.

La prova reina dels SkyGames, que es celebren cada quatre anys, va ser la **SkyMarathon**. Una prova espectacular amb cim al Pic de Llauset (2.910m) que donà el Campionat del Món a **Luis Alberto Hernando** i **Núria Picas**, tots dos de la Selecció Espanyola FEDME dirigida per **Manuel Amat**, també responsable d'este esport a la FEMECV.

Els millors resultats dels esportistes valencians van ser per **Sofia García Bardoll** (10º), **Silvia Miralles** (11º), **Ramón Recatalá** (11º) i **Sebas Sánchez** (12º). Els anteriors Jocs es van disputar a Trento'08, Andorra'04 i Cervinia'98.

### COMPETICIONS NACIONALS (FEDME)

#### CAMPIONAT D'ESPANYA DE CARRERA PER MUNTANYA

**Resultats dels convocats de la Selecció Comunitat Valenciana per al Cam-**



**Selecció C. Valenciana (Camp. Esp. Carrera Vertical), crèdito: V. Peydró**





pionat d'Espanya de carrera per muntanya FEDME 2012 que es va disputar a Ourense

"El resultat ha cobert les expectatives, inclús per damunt en algú cas puntual", ha declarat el responsable de l'expedició, el seleccionador de la FEMECV **Vicent Peydró**.

En l'equip femení grata sorpresa la de **Melisa Galí** (15a), de qui no s'esperava eixe resultat. Per darrere **Sofia García Bardoll** i **Silvia Miralles** han entrat juntes, mentre que **Carmen Martínez** ha aconseguit puntuar per a l'equip. Finalment quartes.

La millor posició individual l'ha aconseguida un fantàstic **Sebas Sánchez** que ha entrat tretzé, seguit de **Juan Navarro** 20é. Tots dos lluitant en un tren d'un "nivell molt alt", com ha reconegut Peydró. **David Ballester** (34é) i **Ignasi Cardona** (36é) han completat l'equip, quedant setens.

**David Prades** i **Júlia Font** plata en Júnior, **Ramón Navarre** bronze. En Cadets **Ana Peydró** plata i **Andrea Font** bronze.

Quant al resultat del Campionat d'Espanya individual, or per a **Oihana Kortazar** (EUS) i **Iván Ortíz** (AND). Per FF.AA. ha guanyat **Catalunya** en xiques i **Andalusia** en xics.

### COPA D'ESPANYA DE CARRERA PER MUNTANYA

**Silvia Miralles** i **Sofia García Bardoll**, totes dues corredores del **Mur i Castell – Tuga**, han sigut les millor classificades amb un 11é i 12é llocs respectivament. Les quatre proves que han format la Copa es van disputar a Conca, Lanzarote, Biscaia i Cantàbria. El quart lloc a la primera prova de **Ramón Recatalá** ha sigut l'únic resultat destacable en categoria masculina.

### CAMPIONAT D'ESPANYA DE CARRERA PER MUNTANYA DE CLUBS FEDME

**GR33 Tottrail i Mur i Castell – Tuga** es reparteixen plata i bronze al Campionat d'Espanya celebrat a La Vall d'Uixó

El **Sestao Alpino – GrafSestao** va revalidar el títol de campió al circuit de La Vall d'Uixó, i els dos clubs FEMECV van ocupar els altres graons del podi. El **Mur i Castell**, club organitzador (format per **C. Adell, A. Gil, S. Escuriola i P. Moreno**), aconseguia en este tercer lloc ser l'únic club que ha pujat al podi en totes les edicions anteriors d'esta competició. El **GR33** (format per **P. Cabedo, S. Sos, S. García i J. A. Ruíz**) de Castelló, que debutava esta temporada, aconseguia un magnífic sub-campionat.



Cristóbal Adell (KV Bèrnia) crèdito: Mychip

### CAMPIONAT D'ESPANYA DE CARRERA VERTICAL

**Gran participació de corredors de la Selecció Valenciana en la prova més important de l'especialitat, aconseguint sis medalles**

La **Selecció Comunitat Valenciana** dirigida per **Vicent Peydró** va estar formada



Podi femení de la Lliga CV amb **Silvia Miralles, Silvia Sos i Sofia Garcia**. Foto: FEMECV

per 18 esportistes, distribuïts en totes les categories. Enguany el Campionat es disputava al **KV Sierra Nevada**, amb eixida a 2.100m i meta als peus del cim del Veleta.

De les sis medalles aconseguides per l'equip de la FEMECV tres d'elles han sigut d'or, corresponents als corredors **Ramón Navarré** (Cadet), **David Prades** (Júnior) i **Zaira Martínez** (Promesa). També subcampionats per a **Alba Beltrá** (Júnior) i bronzes per a **Alejandro Muchola** (Cadet) i **Júlia Font** (Júnior).

La resta de seleccionats van ser **Pau Castañer, Ana Peydró, Jorge Rodríguez, Andrea Martínez, David Navarro i Guillem Font**, en categories inferiors. I **Jose Antonio Quilis, Emili Sellés, Melissa Galí, Leticia Pallás, Ignasi Cardona i Olegario Alario** en categoria absoluta.

### COPA D'ESPANYA DE CARRERA VERTICAL

**Cinc corredors de la Selecció disputaren la final de la Copa d'Espanya a**

### Palència després de competir a Osca i Lleida

**Alba Beltrá** campiona júnior, **Ana Peydró** i **Pau Castañer** subcampions, els millors resultats. Mentre que **Carlos Pascual** (SM C.Atl. Maratón Crevillent) finalitzava la Copa en huitena posició.

### COMPETICIONS AUTONÒMIQUES (FEMECV)

#### CAMPIONAT DE LLIGA DE LA COMUNITAT VALENCIANA

**Cristóbal Adell i Silvia Sos** revaliden el títol de campions de Lliga de carrera per muntanya de la Comunitat Valenciana

**Cristóbal Adell** (Mur i Castell – Tuga) i **Silvia Sos** (GR33 Tottrail) han sigut els guanyadors de la Lliga 2012, revalidant el títol autonòmic aconseguit l'anterior temporada. La Lliga es va disputar a circuits organitzats pel C. Exc. Eldense, C.M. Penya, Mur i Castell (La Vall d'Uixó) i C. Exc. de Callosa de Segura, amb un total de més de 500 corredors classificats.





Podi masculí de la Lliga CV amb Emili Sellés, Cristóbal Adell i Sebas Sánchez. Foto: FEMECV

**Emili Sellés** (SM C. Atl. Maratón Crevillent) i **Sebas Sánchez** (FEMECV) van completar el podi en categoria masculina i **Silvia Miralles** i **Sofia García Bardoll**, totes dues del Mur i Castell – Tuga, en categoria femenina. Si Adell ha demostrat esta temporada ser el millor corredor valencià de l'any, Sos va lluitar de valent per aconseguir el campionat a la darrera prova, molt disputada.

### CAMPIONAT ABSOLUT DE LA COMUNITAT VALENCIANA

No ha hagut sorpreses, i pese a la qualitat dels candidats, els campions autonòmics d'esta temporada coincideix amb els recents campions de Lliga.

El corredor d'Albocàsser **Cristóbal Adell** (Mur i Castell – Tuga) ha pogut brindar la victòria als seus veïns, pese a tindre darrere a dos feres com **Ramón Recatalà**, company de batalles, i **Fernando Ruiz**, reforç del Mur i Castell per a l'ocasió, que ha fet segon.

Quant a la victòria de **Silvia Sos**, que també estrena títol, ha estat acompanyada d'altres dos companyes del GR33 Tottrail recuperades per a l'ocasió. Han sigut **Patricia Cabedo** i **Xari Adrián**.

El club **GR33 Tottrail** ha aconseguit trencar el domini del **Mur i Castell** en la classificació per clubs, en categoria femenina. Mentre que en hòmens no ha hagut sorpresa, i ambdós s'han intercanviat posicions en el podi. El **Marathon Crevillent** torna a ser tercer.

### CAMPIONAT AUTONÒMIC DE CARRERA VERTICAL

**Toño Quilis** i **Silvia Miralles**, nous campions autonòmics verticals

La segona edició del Campionat Autòmic de Carrera Vertical, va disputar-se a Fondegulla (Plana Baixa). La prova, denominada **1r Ascens a la Nevera**, es tractava d'una pujada de fort pendent de 3,75 km i 630 m+ de desnivell, amb meta al cim de La Nevera.



GR33 Tottrail (Camp. Esp. Clubes), crèdit: FEMECV

Els nous campions 2012 han sigut **Jose Antonio Quilis** (SM CATl Marathon Crevillent) i **Silvia Miralles** (Mur i Castell – Tuga). **Raúl García Castán** (fed. Castella i Lleó) ha vençut la prova, encara que fora de competició.

### CAMPIONAT AUTONÒMIC DE KILÒMETRE VERTICAL

**Cristóbal Adell** i **Míryam Talens**, nous campions de Kilòmetre Vertical.

Els corredors **Cristóbal Adell** (CM Peña, Mur i Castell) i **Míryam Talens** (SM CATl Marathon Crevillent) van ser els vencedors de la primera edició del **Kilòmetre Vertical Bèrnia**, que ha sigut seu del Campionat Autòmic de l'especialitat.

La competició ha tingut un protagonista destacat, l'ara triple campió autonòmic **Cristóbal Adell**. El corredor d'Albocàsser va estar a quinze segons

del rècord autonòmic de **Ramón Recatalà** establert en el Puig Campana l'any passat amb 39:43. Han acompanyat el campió els corredors **Ignasi Cardona** i **Toño Quilis** en posicions segona i tercera respectivament.

En categoria femenina les veteranes han manat, i davant d'elles la nou vegades campiona autonòmica, ara ja en totes les competicions (Lliga, absolut, vertical i kv), l'esportista **Míryam Talens**. La de Crevillent ha deixat el crono aturat en 1h03:02. Molt a prop han estat **Vicky Romero** i **Cristina Castillo**.

Els anteriors campions eren **Ramón Recatalà** i **Silvia Alós** (55'35"). Unes setmanes després Adell atemptaria el rècord al Puig Campana batent-lo i deixant la nova marca en 39'21". Mentre que el rècord femení segueix vigent en poder de **Marian Aguilar** amb 51'36".

Miquel Giménez (vocal de Premsa)





## PLAN DE TECNIFICACIÓN DE ALPINISMO FEMECV

El PTA FEMECV 2012 se renovó en Enero con la celebración de las pruebas de selección donde se escogieron a los siguientes deportistas:

- Carles Belda Román
- Pascual Castillo González
- Yannick García Belleville
- Lluís Vernich Palaci
- Beatriz de las Nieves López Pastor
- Alfredo José Agulló Piñero
- David Jiménez Serrano
- Jesús López García
- Jaume Segura Membrado
- Estefanía Barreda Querol

Durante el 2012 se han celebrado 11 concentraciones de formación con Miguel Anta como técnico coordinador y Javier Palomares como técnico colaborador.



### Actividades Realizadas:

- Enero:** Pruebas de Selección (Guadalest)
- Febrero:** Montaje de reuniones en vías de varios largos (Montanejos)
- Marzo:** Esquí de travesía (Sierra Nevada)
- Abril:** Autorrescate en roca 1 (Penyagolosa)
- Mayo:** Autorrescate en roca 2 (Cabeçó d'Or)
- Junio:** Autoprotección de vías desequipadas (Galayos)
- Julio:** Salida Estival del PTA (Cavallers)
- Septiembre:** Teoría Escalada Artificial (Ponoig)
- Octubre:** Escalada en Conglomerado (Riglos)
- Noviembre:** Técnicas de Orientación en Montaña (Ponoig)
- Diciembre:** Prácticas de escalada Artificial (Tozal de Levante)

Noel Blasco  
Director Técnico FEMECV







## MEMÒRIA D'ACTIVITATS SENDERISTES I EXCURSIONISTES

La Federació d'Esports de Muntanya i Escalada de la Comunitat Valenciana (FEMEVCV), en col·laboració amb els clubs adscrits a ella estan organitzant durant tot l'any un seguit d'activitats relacionades amb el senderisme. Cal remarcar que totes aquestes activitats han aconseguit un notable èxit de participació.

### ACTIVITATS 2012

**22 de gener:** "EL DIA DEL SENDERISTA", organitzat per S.M. Associació de Caminants d'Aigües.

**12 de febrer:** "Marxa de Veterans de la Comunitat Valenciana", organitzada per Club Novelder de Muntanyisme.

**24 i 25 de març:** "Campament Territorial de València", organitzat pel Club de Muntanya CXM València.

**12 i 13 de maig:** "Campament Territorial d'Alacant", organitzat pel Centre Excursionista de Xàbia.

**27 de maig:** "Marxa Autònoma d'Orientació", organitzada per S.M. Club Atletisme Marató de Crevillent.

**9 i 10 de juny:** "Travessia i Pernocta", organitzada per S.M. Grup Muntanya Valldigna.

**16 de setembre:** "Dia de la Muntanya Neta", organitzada per S.M. Club Atletisme Marató de Crevillent.

**18 de novembre:** "Campionat de Regularitat de la Comunitat Valenciana", organitzada pel Centre Excursionista de Villena.

Com es pot observar, aquestes activitats s'organitzen per les serres de la nostra comunitat i les donem a conèixer a tots els muntanyencs federats de les nostres províncies d'Alacant, Castelló i València, amb la finalitat de promocionar els recursos i espais naturals que componen el nostre territori que compta amb una gran extensió de muntanyes.



Paco Sales Climent



El senderistes formen part del grup més nombrós de la FEMEVCV i sempre han sigut el seu motor en l'organització de les distintes activitats muntanyenques, contribuint a la difusió de totes les zones naturals i del ric patrimoni que tenen les nostres muntanyes. D'aquesta manera es desenvolupa tant l'activitat física com la convivència de les persones en el medi natural.

També cal destacar la importància del Senderisme amb la recuperació de les sendes, un patrimoni que durant molts

anys ha estat abandonat, ja que moltes d'aquestes sendes antigues haurien desaparegut per complet si no haguérem intervingut els senderistes.

Des de la FEMEVCV intentem assegurar al màxim aquestes activitats i realitzar-les de manera organitzada. D'aquesta forma, els muntanyers federats que practiquen aquest esport poden gaudir d'una part tan important del nostre ric patrimoni cultural com són les sendes de muntanya.

*Francisco Sales Climent*  
Vocal Activador del Senderista FEMEVCV





**CAMPEONATO PROVINCIAL DE BLOQUE DE ALICANTE**  
Callosa de Segura  
31 de marzo de 2012

**CAMPEONATO AUTONÓMICO DE ESCALADA DE DIFICULTAD**  
Pilar de la Horadada  
2 de junio de 2012

CATEG.	DEPORTISTA
ABS. FEM	1ª Mª Carmen Alarcón Grau
ABS. FEM	3ª Patricia Bernabéu Marcos
ABS. MAS	1º Ignasi Tarrazona Gasque
ABS. MAS	2º José Acamer Sanz
SUB 18 F	1ª Alba Muñoz Franco
SUB 18 F	2ª Nerea Serna Fernández
SUB 18 M	1º Jonatan Flor Vázquez
SUB 18 M	2º Jesús Gomis García
SUB 18 M	3º Aitor Cervera Carrascosa
SUB 16 M	1º Abel Sendra Vicens
SUB 16 M	2º Alejandro Ventajás Serrano
SUB 16 M	3º Héctor Ortola Sendra

Clasificaciones completas en [www.femecv.com](http://www.femecv.com)



[www.top30climbingwalls.com](http://www.top30climbingwalls.com)

**CAMPEONATO DE ESPAÑA DE ESCALADA DE DIFICULTAD**  
Gijón  
23 y 24 de junio de 2012

**CTO. PROV. DE CASTELLÓN DE ESCALADA DE DIFICULTAD**  
Onda  
7 de julio de 2012

CATEG.	DEPORTISTA
ABS. FEM	11ª Mª Carmen Alarcón Grau
ABS. MAS	18º José Acamer Sanz
SUB 20 M	6º Jonatan Guadalcázar Asensio
SUB 20 M	7º Ramón González Ibáñez
SUB 18 F	5ª Alba Muñoz Franco
SUB 18 F	9ª Nerea Serna Fernández
SUB 18 M	4º Jonatan Flor Vázquez
SUB 18 M	8º Jesús Gómis García
SUB 16 M	3º Alejandro Ventajás Serrano



[www.top30climbingwalls.com](http://www.top30climbingwalls.com)

CATEG.	DEPORTISTA
ABS. FEM	1ª Ana Abad García
ABS. FEM	2ª Libertad Navarro García
ABS. MAS	1º Álvaro Arenas Guillen
ABS. MAS	2º Ramón González Ibáñez
ABS. MAS	3º David Ruiz Pardines
SUB 18 F	1ª Alba Muñoz Franco
SUB 18 F	2ª Nerea Serna Fernández
SUB 18 M	1º Izan Capo Cantos
SUB 18 M	2º Jesús Gómis García
SUB 18 M	3º Andree Unsgaard
SUB 16 M	1º Alejandro Ventajás Serrano

CATEG.	DEPORTISTA
ABS. FEM	1ª Mª Carmen Alarcón Grau
ABS. FEM	2ª Ainoa Martínez Martínez
ABS. FEM	3ª Reme Arenas Botella
ABS. MAS	1º José Luis Palao Peinado
ABS. MAS	3º José Acamer Sanz
SUB 18 F	1ª Nerea Serna Fernández
SUB 18 M	1º Jonatan Flor Vázquez
SUB 18 M	2º Jesús Gómis García
SUB 18 M	3º Marc Gregori Trillo
SUB 16 M	1º Bernat Sarjuán Boronat
SUB 16 M	2º Jaime Aliaga Blanes





**CTO. PROVINCIAL DE VALENCIA DE ESCALADA DE DIFICULTAD**  
Tavernes de la Vallidigna  
8 de septiembre de 2012

CATEG.	DEPORTISTA
ABS. FEM	1ª Ainoa Martínez Martínez
ABS. FEM	2ª Camilla Miraudó
ABS. FEM	3ª Agnès Sauvage
ABS. MAS	1º José Acamer Sanz
ABS. MAS	2º Jonatan Guadalcázar Asensio
ABS. MAS	3º David Aran Bernabeu
SUB 18 F	1ª Alba Muñoz Franco
SUB 18 F	2ª Nerea Serna Fernández
SUB 18 M	1º Jesús Gomis García
SUB 18 M	2º Marc Gregori Trillo
SUB 18 M	3º Marc Fontana Camarasa
SUB 16 M	1º Abel Sendra Vicens
SUB 16 M	2º Bernat Sanjuan Boronat

Clasificaciones completas en [www.femecv.com](http://www.femecv.com)



[www.top30climbingwalls.com](http://www.top30climbingwalls.com)

**CTO. PROV. DE ALICANTE DE ESCALADA DE DIFICULTAD**  
Redován  
22 de septiembre de 2012

CATEG.	DEPORTISTA
ABS. FEM	1ª Camilla Miraudó
ABS. FEM	2ª Sara Valiente Oriol
ABS. MAS	1º Jonatan Flor Vázquez
ABS. MAS	2º José Acamer Sanz
ABS. MAS	3º José Juan González Carreres
SUB 18 F	1ª Alba Muñoz Franco
SUB 18 F	2ª Nerea Serna Fernández
SUB 18 M	1º Marc Gregori Trillo
SUB 18 M	2º Jesús Gomis García
SUB 18 M	3º Marc Fontana Camarasa
SUB 16 M	1º Alejandro Ventajás Serrano
SUB 16 M	2º Abel Sendra Vicens
SUB 16 M	3º Bernat Sanjuan Boronat



**CTO. AUTONÓMICO DE ESCALADA DE VELOCIDAD**  
Elche  
10 de noviembre de 2012

CATEG.	DEPORTISTA
ABS. FEM	1ª Ana Abad García
ABS. FEM	2ª Alba Muñoz Franco
ABS. MAS	1º Bruno Macías Matutano
ABS. MAS	2º Esteban González Martínez
ABS. MAS	3º Víctor M. Pérez Domínguez
Veterano	1º Rafael Gregori Sanjuan
Veterano	2º Sergio Martínez López
SUB 18 F	1ª Alba Muñoz Franco
SUB 18 M	1º Jesús Gomis García
SUB 18 M	2º Marc Gregori Trillo
SUB 16 M	1º Abel Sendra Vicens
SUB 16 M	2º Bernat Sanjuan Boronat
SUB 16 M	3º Pablo García Azorín



[www.top30climbingwalls.com](http://www.top30climbingwalls.com)

**COPA DE ESPAÑA DE ESCALADA DE DIFICULTAD**  
Murcia, Tortosa y Barcelona - Clasificación General  
2012

CATEG.	DEPORTISTA
ABS. FEM	10ª Mª Carmen Alarcón Grau
ABS. FEM	17ª Diana Cabrero Gómez
ABS. MAS	9º José Acamer Sanz
ABS. MAS	20º José Luis Palao Peinado
ABS. MAS	35º Álvaro Arenas Guillén
ABS. MAS	37º Alberto López Fabuel
ABS. MAS	42º Rubén Denia Martínez
SUB 20 M	5º Ramón González Ibáñez
SUB 20 M	7º Jonatan Guadalcázar Asensio
SUB 18 F	8ª Alba Muñoz Franco
SUB 18 F	9ª Nerea Serna Fernández
SUB 18 M	5º Jonatan Flor Vázquez
SUB 18 M	11º Jesús Gomis García
SUB 18 M	12º Izan Capo Cantos
SUB 16 M	6º Alejandro Ventajás Serrano





**COPA DE ESPAÑA DE ESCALADA EN BLOQUE**  
Pegó, Madrid y Cangas - Clasificación General

2012

CATEG.	DEPORTISTA
ABS. FEM	13ª Mª Carmen Alarcón Grau
ABS. FEM	17ª Marina Cervelló Cerdán
ABS. FEM	24ª Patricia Bernabéu Marcos
ABS. FEM	27ª Rosa María Bolta Miralles
ABS. MAS	1º Ignasi Tarrazona Gasque
ABS. MAS	6º José Acamer Sanz
ABS. MAS	19º Juan Pons Alemán
ABS. MAS	38º Alberto López Fabuel
ABS. MAS	41º Andrés Menargues Rives
ABS. MAS	43º Salvador Vila Escandell
ABS. MAS	46º Álvaro Arenas Guillén
ABS. MAS	47º Ferrán Cardona Mayor
ABS. MAS	48º Jesús Gómez Perales
ABS. MAS	51º Sergio Maciá Agulló



CARLOS PÉREZ FOTOGRAFÍA  
www.carlosperez.com



www.t30climbingwalls.com

Clasificaciones completas en [www.femecv.com](http://www.femecv.com)

**CTO. DE ESPAÑA DE ESCALADA EN BLOQUE**  
Barcelona - Clasificación General

2012

CATEG.	DEPORTISTA
ABS. FEM	8ª Mª Carmen Alarcón Grau
ABS. FEM	10ª Marina Cervelló Cerdán
ABS. MAS	2º Ignasi Tarrazona Gasque
ABS. MAS	4º Bruno Macias Matutano
ABS. MAS	5º José Acamer Sanz
ABS. MAS	20º José Luis Palao Peinado



**CTO. DEL MUNDO DE ESCALADA EN BLOQUE**

París

Septiembre de 2012

CATEG.	DEPORTISTA
ABS. MAS	23º Ignasi Tarrazona Gasque
ABS. MAS	26º Bruno Macias Matutano



**CTO. DEL MUNDO DE ESCALADA PARACLIMBING**

París

Septiembre de 2012

CATEG.	DEPORTISTA
ABS. MAS Amputados	1º Urko Garmona Barandiaran



www.t30climbingwalls.com







**RANKING ACUMULAT BIANUAL FEMECV  
D'ESCALADA DE LA COMUNITAT VALENCIANA**



www.top3oclimbingwalls.com

**RANKING MASCULÍ**

Actualitzat a 13 de desembre de 2012

POSICIÓ	ESCALADOR	CLUB	MOVIMENT	ÚLTIMA MILLOR PROVA	PUNTS
<b>ABSOLUTA</b>					
1	José Acamer Sanz	Vents de Muntanya	←	1 en CAMP. PRO. DE VALÈNCIA DE DIFICULTAT	1037
2	Ignasi Tarrazona Gasque	Club Alpi de Gandia	←	1 en 1ª PROVA COPA ESPANYA BLOC 2012	872
3	Álvaro Arenas Guillén	Club de Montaña Redován	↑ 2	1 en CAMP. PRO. ALACANT ESCALADA DIFICULTAT 2012	505
4	José Luis Palao Peinado	Club Alpino Eldense	↓ 1	1 en CAMP. AUT. DE DIFICULTAT 2012	460
5	Jonathan Guadalcazar Asensio	FEMECV	↑ 4	2 en CAMP. PRO. DE VALÈNCIA DE DIFICULTAT	364
6	Bruno Macias Matutano	Club Deportivo de Escalada Foradá	↑ 8	1 en CAMP. AUTONÒMIC D'ESCALADA DE VELOCITAT 2012	340
7	Carlos Javier Puche Mostazo	FEMECV	↓ 1	1 en CAMP. AUT. ESCALADA DIFICULTAT C.V. 2010	295
8	Alberto López Faubel	Club de Escalada Chullilla	←	2 en CAMP. PRO. ALACANT ESCALADA DIFICULTAT 2011	275
9	Juan Pons Alemán	Grupo de Montaña Politécnico	↓ 2	2 en en CAMP. PRO. DE BLOC DE VALÈNCIA 2011	237
10	José Francisco Martí Alcañiz	Vents de Muntanya	↑ 1	5 en en CAMP. PRO. DE BLOC DE VALÈNCIA 2011	196
10	Rubén Denia Martínez	Club Alpino Eldense	↑ 2	66 en CAMP. AUT. D'ESCALADA DE VELOCITAT 2012	196
<b>SUB 20</b>					
1	Jonathan Guadalcazar Asensio	FEMECV	←	7 en 1ª PROVA COPA ESPANYA DIFICULTAT 2012	324
2	Ramón González Ibáñez	Club Alpino Eldense	←	6 en 1ª PROVA COPA ESPANYA DIFICULTAT 2012	188
3	Pablo García Gil	Club Escalada "El Roko"	↑ 1	14 en CAMP. D'ESPANYA DE DIFICULTAT 2011	24
<b>SUB 18</b>					
1	Jesús Gomis García	Club d'Esc I M. Sant Vicent "Skapeig"	←	1 en CAMP. AUTONÒMIC D'ESCALADA DE VELOCITAT 2012	976
2	Jonatan Flor Vázquez	FEMECV	←	1 en CAMP. AUT. DE DIFICULTAT 2012	520
3	Marc Gregori Trillo	Societat Altirenya de Muntanyers	↑ 4	1 en CAMP. PRO. D'ALACANT DE DIFICULTAT 2012	325
4	Pablo Navarro García	FEMECV	↓ 1	1 en CAMP. AUT. DE BLOC DE LA C.V. 2011	295
5	Izan Capo Cantos	Centro Excursionista Eldense	↓ 1	1 en CAMP. AUT. DE DIFICULTAT 2012	175
6	Ernesto Yuste González	Club de Escalada Chullilla	↓ 1	3 en CAMP. PRO. DE BLOC DE VALÈNCIA 2011	120
7	Marc Camarasa Fontana	Societat Altirenya de Muntanyers	↑	3 en CAMP. PRO. D'ALACANT DE DIFICULTAT 2012	65
7	Aitor Cervera Carrascosa	S.M. Grupo Espeleo Carcalín Buñol	←	3 en CAMP. PRO. D'ALACANT DE BLOC 2012	65
7	Andree Unsgaard	Club de Montaña y Esc. Thiar	←	3 en en CAMP. AUT. DE DIFICULTAT 2012	65
10	Diego Muñoz Maestre	Centro Excursionista Eldense	←	4 en CAMP. PRO. D'ALACANT DE BLOC 2012	55
10	Joshua Shaun Parkinson	Club de Montaña y Esc. Thiar	←	4 en en CAMP. AUT. DE DIFICULTAT 2012	55
<b>SUB 16</b>					
1	Alejandro Ventajas Serrano	Club de Montaña y Escalada Thiar	←	1 en CAMP. PROV. D'ALACANT DE DIFICULTAT 2012	812
2	Abel Sendra Vicens	Centro Excursionista de Pego	←	1 en CAMP. AUTONÒMIC D'ESCALADA DE VELOCITAT 2012	620
3	Bernat Sanjuan Boronat	Societat Altirenya de Muntanyers	↑ 6	1 en CAMP. AUT. DE DIFICULTAT 2012	325
4	Francisco Roca Rodríguez	S.M. Grupo Espeleo Carcalín Buñol	↓ 1	3 en CAMP. PRO. DE BLOC D'ALACANT 2011	218
5	Fernando Alemany Escrivá	FEMECV	↓ 1	3 en CAMP. AUTO. D'ESCALADA EN BLOC 2012	202
6	Jaume Castañer Lidó	FEMECV	↓ 1	6 en CAMP. AUTO. D'ESCALADA DE DIFICULTAT 2011	181
7	Marcós Alemany Piera	Centro Excursionista de Pego	↓ 1	3 en CAMP. PRO. DE BLOC DE VALÈNCIA 2011	163
8	Carles Vicens Nadal	Centro Excursionista de Pego	↓ 1	6 CAMP. AUT. ESCALADA DIFICULTAT C.V.	127
9	Pablo García Azorín	Centro Excursionista Eldense	↑	3 en CAMP. AUTONÒMIC D'ESCALADA DE VELOCITAT 2012	120
10	Héctor Ortola Sendra	Centro Excursionista de Pego	↓ 2	3 en CAMP. PRO. D'ALACANT DE BLOC 2012	112



**RANKING ACUMULAT BIANUAL FEMECV  
D'ESCALADA DE LA COMUNITAT VALENCIANA**



www.top3oclimbingwalls.com

**RANKING FEMENÍ**

Actualitzat a 13 de desembre de 2012

POSICIÓ	ESCALADORA	CLUB	MOVIMENT	ÚLTIMA MILLOR PROVA	PUNTS
<b>ABSOLUTA</b>					
1	M <sup>a</sup> Carmen Alarcón Grau	Club Montaña y Escalada Loriguilla	←	1ª en CAMP. AUT. DE DIFICULTAT 2012	1208
2	Ainhoa Martínez Martínez	Club d'Escalada d'Ibi	←	1ª en CAMP. PRO. DE VALÈNCIA DE DIFICULTAT	380
3	Camilla Miraudó	Vents de Muntanya	↑ 2	1ª en CAMP. PROV. ALACANT ESCALADA DIFICULTAT 2	379
4	Marina Cervelló Cerdán	Club d'Escalada y Bloc Nules	←	2ª en CAMP. AUT. DE BLOC DE LA C.V. 2012	342
5	Ana Abad García	FEMECV	↑ 2	1ª en CAMP. AUTONÒMIC D'ESCALADA DE VELOCITAT	265
6	Mireia Acamer Sanz	Vents de Muntanya	↑ 2	4ª en CAMP. PRO. D'ALACANT DE BLOC 2012	200
7	Alba Sánchez Esteban	Club de Montaña y Escalada Thiar	↓ 1	1ª en CAMP. AUT. D'ESCALADA DE VELOCITAT	188
8	Yolanda Blanco Sola	Grupo Montaña Politécnico	↑ 1	2ª en CAMP. PRO. D'ALACANT DE DIFICULTAT 2011	183
9	Mar Parra Carpi	Club Alpi Gandia	↑ 1	3ª en CAMP. PRO. DE BLOC DE VALÈNCIA 2011	153
10	Patricia Bernabeu Marcos	Centro Exc Callosa de Segura	↑ 1	3ª en CAMP. PRO. D'ALACANT DE BLOC 2012	142
<b>SUB 20</b>					
<b>SUB 18</b>					
1	Alba Muñoz Franco	FEMECV	←	1ª en CAMP. AUTONÒMIC D'ESCALADA DE VELOCITAT	1394
2	Nerea Serna Fernández	FEMECV	←	1ª en CAMP. PRO. DE CASTELLÓ DE DIFICULTAT	728
<b>SUB 16</b>					







FEMEVCV  
carreres per muntanya

**RANKING BIANUAL FEMEVCV  
DE CARRERA PER MUNTANYA DE LA COMUNITAT VALENCIANA**



**RANKING FEMENÍ**

Actualitzat a 15 de novembre de 2012.

POSICIÓN	CORREDORA	CLUB	MOVIMENT	ÚLTIMA MILLOR PROVA	PUNTS
<b>ABSOLUTA</b>					
1	Sofia García Bardoll	Club Munt. Penya Mur i Castell	↑ 23	10ª en SKYMARATHON - Skyrunning World Championship 2012	11
2	Lola Peñarocha Alós	Mur i Castell-Tuga	↓ 1	5ª en Campionat d'Espanya Individual Vallibiema 2011	11
3	Silvia Miralles Arnau	Club Muntanyisme Penya Mur i Castell	↓ 1	11ª en SKYMARATHON - Skyrunning World Championship 2012	10
3	Alba Beltrá Escolano	Club Novelder de Muntanyisme	↑	11ª en SKYSPEED- Skyrunning World Championship 2012	10
5	Chari Adrián Caro	Club d'Esports de Muntanya GR 33	↑ 5	7ª en Cavalls del Vent Skyrunners World Series 2012	9
6	Silvia Alós Rodrigo	Club Deportivo Aper Alcoi	↓ 4	9ª Quilòmetre Vertical Puig Campana Skyrunning World Series 2012	7
7	Miryam Talens Belén	Club de Montaña Running Team	↓ 5	1ª en Campionat Autòmic de Quilòmetre Vertical FEMEVCV 2012	7
8	Rosa Guillamón Gimeno	FEMEVCV	↑	9ª en Cavalls del Vent Skyrunners World Series 2012	7
8	Teresa Nimes Pérez	Club de Montaña Running Team	↑	9ª en Transilvania Skyrunning World Series 2012	7
10	Silvia Sos Meliá	Club d'Esports de Muntanya GR 33	↓ 8	1ª Campionat Absolut Individual de CXM FEMEVCV 2012	7



FEMEVCV  
carreres per muntanya

**RANKING BIANUAL FEMEVCV  
DE CARRERA PER MUNTANYA DE LA COMUNITAT VALENCIANA**



**RANKING MASCULÍ**

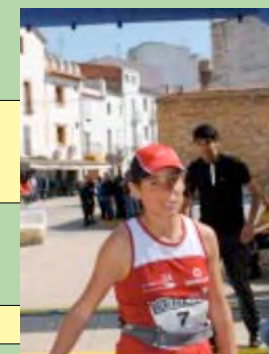
Actualitzat a 15 de novembre de 2012.

POSICIÓN	CORREDOR	CLUB	MOVIMENT	ÚLTIMA MILLOR PROVA	PUNTS
<b>ABSOLUTA</b>					
1	Ignaci Cardona Torres	Club de Montaña Running Team	↑ 3	1r en SKYRAID del Skyrunning World Championship 2012	20
2	Ramón Recatalá Vera	Club Muntanyisme Penya Mur i Castell	↓ 1	6è en Campionat d'Europa "Valposchiavo, Switzerland" 2011	15
3	Alfredo Gil García	Club Muntanyisme Penya Mur i Castell	↓ 1	7è en SkyMarathon Skyrunning World Championship 2012	14
4	Cristobal Adell Albalat	Club Muntanyisme Penya Mur i Castell	↓ 1	7è Quilòmetre Vertical Puig Campana Skyrunning World Series 2012	9
5	Sebas Sánchez Sáez	FEMEVCV	↑ 8	12è en SKYMARATHON Skyrunning World Series 2012	9
6	José Antonio Quilis Cuevas	S.M. Club Atl. Maratón Crevillente	↓ 2	1r en Campionat Autòmic de Cursa Vertical FEMEVCV 2012	7
7	Emili Sellés Seguí	S.M. Club Atl. Maratón Crevillente	↓ 1	2n en Campionat Autòmic de Cursa Vertical FEMEVCV 2012	6
8	Fernando Ruiz Sánchez	Club Muntanyisme Penya Mur i Castell	↓ 1	2n en Campionat Absolut Individual de CXM FEMEVCV 2012	6
9	Carlos Pascual Sempere	S.M. Club Atl. Maratón Crevillente	↓ 1	3r en Campionat Autòmic de Cursa Vertical FEMEVCV 2012	5
9	Miguel Ángel Sánchez Cebrián	Club de Montaña Running Team	↓ 1	3r en Campionat Autòmic de Cursa Vertical FEMEVCV 2011	5



**CAMPEONATO DE LIGA DE CARRERA POR MONTAÑA  
DE LA COMUNIDAD VALENCIANA  
3 PRUEBAS (Xorret de Catí, La Vall d'Uixó, Callosa de Segura)**

CATEGORÍA	RESULTADO Y DEPORTISTA
ABSOLUTA Femenina	1ª Silvia Sos Meliá 2ª Silvia Miralles Arnau 3ª Sofía García Bardoll
ABSOLUTA Masculina	1º Cristóbal Adell Albalat 2º Emili Sellés Seguí 3º Sebas Sánchez Sáez
VETERANO Femenina	1ª Yolanda Valiente Caballero 2ª Julia Reyes Benítez 3ª Cristina Valiente Porta
VETERANO Masculina	1º Santiago Alvarruiz Bermejo 2º Olegario Alario Peig 3º Ángel González Martínez
MASTER Femenina	1ª Toñi Moreno Fernández 2ª Rosi Cantos Juan 3ª Sara Blázquez Romera
MASTER Masculina	1º Francisco Bernabéu Abellán 2º Salvador Sales Juan 3º Isidro Moreno Jáen
PROMESA Femenina	1ª Zaira Martínez Chisbert
PROMESA Masculina	1º Antonio Domene Soriano 2º David García Gandía 3º Carlos Sánchez Paradis
JUNIOR Femenina	1ª Alba Beltrá Escolano 2ª Julia Font Gómez
JUNIOR Masculina	1º Pau Castañer Llidó 2º Miguel Ángel Sánchez Botella 3º David Navarro Lozano
CADETE Femenina	1ª Andrea Martínez Font 2ª Ana Peydró Sánchez
CADETE Masculina	1º Ramón Navarre Sanz 2º Jorge Rodríguez Salvà 3º Guillem Font Gómez





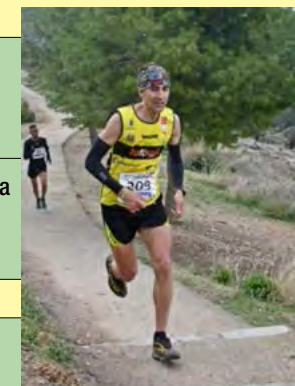


**CAMPEONATO ABSOLUTO DE CARRERA POR MONTAÑA  
DE LA COMUNIDAD VALENCIANA**  
Albocasser, 1 de abril de 2012

CATEGORÍA	RESULTADO Y DEPORTISTA
ABSOLUTA Femenina	1ª Silvia Sos Meliá 2ª Patricia Cabedó Serrano 3ª Chari Adrián Caro
ABSOLUTA Masculina	1º Cristóbal Adell Albalat 2º Fernando Ruiz Sánchez 3º Ramón Recatalá Vera
VETERANO Femenina	1ª Yolanda Valiente Caballero 2ª Rosa Sansaloni Vercher
VETERANO Masculina	1º Juan Navarro Martínez 2º Santiago Alvarruiz Bermejo 3º Francisco José Ruiz Martínez
MASTER Femenina	1ª Mila Belda Rico 2ª Carmen Montoliu Sanahuja
MASTER Masculina	1º José Tomás Selles Santamaría 2º Francisco Bernabéu Abellán 3º Vicente Ballester Domingo
PROMESA Masculina	1º Carles Moreno Badenes 2º Pau Moreno Badenes 3º Antonio Domenen Soriano
JUNIOR Femenina	1ª Julia Font Gómez
JUNIOR Masculina	1º David Prades Monfort 2º Miguel Ángel Sánchez Botella 3º Víctor Serrano Peces
CADETE Femenina	1ª Andrea Martínez Font 2ª Ana Peydró Sánchez
CADETE Masculina	1º Ramón Navarre Sanz 2º Jaume Castañer Llidó

**CAMPEONATO AUTONÓMICO INDIVIDUAL DE CARRERA  
VERTICAL DE LA COMUNIDAD VALENCIANA**  
Alfondeguilla, 22 de abril de 2012

CATEGORÍA	RESULTADO Y DEPORTISTA
ABSOLUTA Femenina	1ª Silvia Miralles Arnau 2ª Leticia Pallás Carrascosa 3ª Olatx Alvariño Garay
ABSOLUTA Masculina	1º José Antonio Quilis Cuevas 2º Emili Sellés Seguí 3º Carlos Pascual Sempere
VETERANO Femenina	1ª Amelia Pérez Falomir 2ª Tere Isierte Foyes
VETERANO Masculina	1º Olegario Alario Peig 2º Santiago Alvarruiz Bermejo 3º Ángel González Martínez
MASTER Masculina	1º José Tomás Selles Santamaría 2º Manuel Amat Castillo 3º Miguel Pastor Borgoñón
PROMESA Femenina	1ª Zaira Martínez Chisbert
PROMESA Masculina	1º Israel González Escrich 2º Antonio Domene Soriano 3º Alejandro Garces Andrés
JUNIOR Femenina	1ª Julia Font Gómez
JUNIOR Masculina	1º Pau Castañer Llidó 2º Javier Mayor Herce 3º Christian Bagan Barrachina
CADETE Femenina	1ª Ana Peydró Sánchez 2ª Andrea Martínez Font
CADETE Masculina	1º Ramón Navarre Sanz 2º Alejandro Muchola Galindo 3º Jorge Rodríguez Salvà







CAMPEONATO AUTONÓMICO DE KILÓMETRO VERTICAL DE LA COMUNIDAD VALENCIANA FEMECV Altea la Vella, 28 de octubre de 2012	
CATEGORÍA	RESULTADO Y DEPORTISTA
ABSOLUTA Femenina	1ª Miryam Talens Belén 2ª Vicky Romero Santoja 3ª Cristina Castillo Herraiz
ABSOLUTA Masculina	1º Cristóbal Adell Albalat 2º Ignacio Cardona Torres 3º José Antonio Quilis Cuevas
VETERANO Femenina	1ª Miryam Talens Belén 2ª Vicky Romero Santoja 3ª Cristina Castillo Herraiz
VETERANO Masculina	1º Óscar Pérez Sáez 2º Olegario Alario Peig 3º José Luis Ramón Domínguez
MASTER Femenina	1ª Mercedes Carbonell Ferrando
MASTER Masculina	1º José Tomás Selles Santamaría 2º Francisco Bernabéu Abellán 3º Felipe Gigante Garrido
PROMESA Masculina	1º David García Gandía 2º Jorge Muñoz Sanchiz
JUNIOR Femenina	1ª Julia Font Gómez
JUNIOR Masculina	1º Pau Castañer Llidó 2º Javier Mayor Herce 3º Christian Bagan Barrachina
CADETE Femenina	1ª Ana Peydró Sánchez
CADETE Masculina	1º Alejandro Muchola Galindo 2º Ramón Navarre Sanz 3º Jorge Rodríguez Salvà

CAMPEONATO AUTONÓMICO INDIVIDUAL DE CARRERA VERTICAL DE LA COMUNIDAD VALENCIANA Alfondeguilla, 22 de abril de 2012	
CATEGORÍA	RESULTADO Y DEPORTISTA
ABSOLUTA Femenina	1ª Silvia Miralles Arnau 2ª Leticia Pallás Carrascosa 3ª Olatx Alvariño Garay
ABSOLUTA Masculina	1º José Antonio Quilis Cuevas 2º Emili Sellés Seguí 3º Carlos Pascual Sempere
VETERANO Femenina	1ª Amelia Pérez Falomir 2ª Tere Isierte Foyes
VETERANO Masculina	1º Olegario Alario Peig 2º Santiago Alvarruiz Bermejo 3º Ángel González Martínez
MASTER Masculina	1º José Tomás Selles Santamaría 2º Manuel Amat Castillo 3º Miguel Pastor Borgoñón
PROMESA Femenina	1ª Zaira Martínez Chisbert
PROMESA Masculina	1º Israel González Escrich 2º Antonio Domene Soriano 3º Alejandro Garces Andrés
JUNIOR Femenina	1ª Julia Font Gómez
JUNIOR Masculina	1º Pau Castañer Llidó 2º Javier Mayor Herce 3º Christian Bagan Barrachina
CADETE Femenina	1ª Ana Peydró Sánchez 2ª Andrea Martínez Font
CADETE Masculina	1º Ramón Navarre Sanz 2º Alejandro Muchola Galindo 3º Jorge Rodríguez Salvà







## INFORME DE ACTIVIDADES DE ALTO NIVEL.

Con el siguiente artículo queremos poner nuestro granito de arena para fomentar y divulgar las actividades relevantes no competitivas realizadas por nuestros federados durante los años 2011 y 2012.

De entre las actividades recibidas en el periodo establecido, el tribunal de selección ha escogido las que detallamos a continuación por ser las de mayor nivel y dificultad.

Sabemos que son muchas más las actividades relevantes realizadas a lo largo del año, por eso os animo a que durante el 2013 nos vayáis informando para poder hacer este apartado más amplio y con más información interesante para todos/as.

Aprovecho para informar a todos los federados de la Comunidad Valenciana que ponemos a vuestra disposición nuestra página web [www.femecv.com](http://www.femecv.com) para colgar noticias relacionadas con vuestras ascensiones, escaladas, travesías, aperturas, etcétera, que vayáis realizando a lo largo del año, y ayudaros así a darles la difusión que se merecen. Solo tenéis que enviar todos los datos relevantes de vuestra actividad junto con alguna fotografía a [direcciontecnica@femecv.com](mailto:direcciontecnica@femecv.com) y la publicaremos como una noticia en nuestra web.

Enhorabuena a todos por vuestras actividades y gracias por colaborar.

Varios de los deportistas aquí nombrados nos han hecho llegar su disposición para informar sobre sus actividades a otros que tengan interés en repetirlos. Sirva esto para que podamos crear un foro, en estos momentos centralizado desde la dirección técnica de la FEMEVC [direcciontecnica@femecv.com](mailto:direcciontecnica@femecv.com) para disponer entre todos nosotros de información de primera mano y de total confianza.

### Septiembre - Octubre 2011 Pirineos, España.

#### Travesía y cumbres del Balaitús a la Pica d'Estats.

235 cumbres de más de 3.000 metros

Josep Antoni Martín Claros

"Del 16 de septiembre al 26 de octubre de 2011 el montañero Josep Antoni Martín realizó una travesía pirenaica en la que subió todos los tres miles, excepto



Josep Martín Clarós en Aguja Tourrat 3.014 m.

la Cresta de Salanques, situados entre el Balaitús y la Pica d'Estats.

Cuarenta días consecutivos de actividad en los que consiguió un total de 235 cumbres de más de tres mil metros, realizando un recorrido 685 km y un desnivel acumulado en subida de 65.589 metros".

### 2011 - 2012 Cabeçó d'Or, Alicante, España.

#### Apertura de la vía "IV Reich"

Racó de Sebas. 150 m, 6a / A3+/A4

#### Juan Ignacio Casillas Rodrigo y Juan Agustín Casillas Ruiz

"Vía abierta en 4 días repartidos entre 2011 y 2012. Surca el paño de roca entre las vías "Jedi" y "Deseo Implacable". La primera parte de la vía predomina la escalada artificial sobre placa, donde abundan los gancheos naturales y la segunda parte de la vía predomina la escalada libre de autoprotección".



### Julio 2012 Alpes Berneses. Área del Jungfrau-Aletsch-Bietschhorn. Suiza

#### Travesía Glaciar y Ascensión al Hinter-Fiescherhorn.

4.025 metros de altitud. AD / 12.454 m acumulados durante la travesía.

Raúl Almonacid Navarro, David Benlloch Pérez, Raúl Martín Nuévalos, Juan Antonio Medrano Medrano y Álvaro García Rodríguez.



Cima del Hinter-Fiescherhorn

"Partiendo de la localidad suiza de Grindelwald, los cinco alpinistas del Club Atrafal de Requena cruzaron de norte a sur el área del Jungfrau-Aletsch-Bietschhorn. Tras recorrer una distancia aproximada de 80 kilómetros, 60 de ellos por terreno glaciar, llegaron a su destino final: Bettmeralp. Durante la travesía alcanzaron la cima del Hinter-Fiescherhorn (4.025



Sorteando las grietas del Fieschergletscher

m) y realizaron un intento de ascensión a la montaña más fría de los Alpes, el Aletschhorn (4.193 m), sin llegar a conseguir hacer cumbre debido a una fuerte tormenta eléctrica.

Ambas cimas las enlazaron descendiendo íntegramente el segundo glaciar más largo de los Alpes, el Fieschergletcher y atravesando hasta en dos ocasiones las grietas del Grosser Aletschgletcher, el mayor glaciar Alpino. Al finalizar la travesía los expedicionarios habían superado más de 12.000 metros de desnivel acumulado. Entorno a esta actividad el Club Atrafal organizó entrenamientos, formación técnica, entrevistas, charlas, etc, en la que pudieron participar todos los socios y simpatizantes fomentando así el montañismo en la comarca de la Plana de Utiel-Requena".

Entorno a esta actividad el Club Atrafal organizó entrenamientos, formación técnica, entrevistas, charlas, etc, en la que pudieron participar todos los socios y simpatizantes fomentando así el montañismo en la comarca de la Plana de Utiel-Requena".





**Agosto 2012**

**Veleta, Sierra Nevada, Granada**

**Apertura de la vía "Damnatio Memoriae"**

230m, 6c+, expo.

**Javier Martín Fernández y Carlos Llorca**

"Apertura en estilo tradicional por encima de 3000 m. Abierta sin expansivos. Una de las rutas más comprometidas del Macizo por dificultad, altitud, ausencia de seguros y roca descompuesta"

**Agosto 2012**

**Naranjo de Bulnes, Asturias, España.**

**Primera repetición de la vía "Marejada fuerza 6"**

Cara Oeste del Naranjo. 420m, A4 / 6a.

**Juan Ignacio Casillas Rodrigo y Juan José Cano Cáceres**



José Ignacio Casillas en el L3 de Marejada Fuerza 6

"La ruta surca la cara Oeste del Naranjo, partiendo de la parte derecha del desplome de la Bermeja y surcando este por largos de artificial desplomados hasta superar en 4 largos esta zona. A partir del L5 la vía entra en un terreno más vertical pero con mayor dificultad, llegando hasta dificultades de A4 o más con seguros mínimos. Se suceden varios largos tensos hasta la R7, donde dejando los pedales se empieza a escalar predominantemente en libre por roca de buena calidad pero sin posibilidad de emplazar muchos seguros, de esta manera llegamos a Rocasolano, donde la ruta se une a la Rabadá-Navarro para salir a cima".

**Agosto 2012**

**Mont Blanc, Alpes Franceses**

**Grand Capucin por la vía "Bonatti - Ghigo"**

6c+/7a, (6a obl.) ED, 300m, 3.838 m de altitud.



Yannick García en la vía "Bonatti"



**Yannick García Belleville, Pascual Castillo González, y Emilio José Hidalgo Beltrán**

"A las 5:30 am los tres alpinistas empezaron la actividad remontando el gran canalón con la mayor rapidez posible debido a la caída constante de piedras. Tras empezar la vía por su recorrido original fueron escalando los diferentes largos de granito hasta alcanzar la cumbre del Grand Capucin, 3.838m. Tras 20 rápeles regresaron a la tienda de campaña dedicando 24 horas para completar toda la actividad".

**Octubre 2012**

**Mont Blanc, Alpes Franceses**

**Aiguille des Pelerins por la vía "Beyond Good and Evil"**

650 m, V, 5+, 5c/A2, 3318m de altitud.

**Javier Martín Fernández y Carlos Llorca**

"Ruta mítica abierta por Mark Francis Twilight de gran dificultad técnica. Es la primera repetición de esta vía por una cordada de la Comunidad Valenciana".



Javier Martín en "Beyond Good and Evil"

**Noviembre 2012**

**Puig Campana, Alicante**

**Apertura de la vía "Virgo"**

7b, (6c obl.) 260 m. Sector Central

**Javier Martín Fernández y Carlos Llorca**  
 "Apertura al estilo tradicional de una de las vías más difíciles al Puig Campana, cuenta con 6 largos con los siguientes grados de dificultad: L1: 6b+/ 6c, L2: 6c, L3: 7a, L4: IV, L5: 7b y L6: 6a. Necesario material de autoprotección".



Javier Martín en la vía "Virgo"



Tramo intermedio del couloire Gravolette  
 Autora: Rosa Real





**Agosto 2011**

**Macizo de la Voanise (Francia)**

**Escalada Cara Norte de la Grande Casse 3.848 m.**

Vía Gabarrou.

Dificultad MD.700 m

Rosa Real, Luis Compte y Carlos Tudela.

*“Discurre por el terreno más vertical de la Cara Norte. Encontramos poco compromiso pues te puedes escapar a rutas más asequibles sin grandes complicaciones. Nos costó 5h la pared y 11h en total.”*



Xavi Calabuig en el couloir  
Autora: Rosa Real

**Agosto 2012**

**Macizo del Ecrins (Francia)**

**Couloir Norte del pico de la Meije**

Couloir Gravolette. D+, IV, 60°.

Rosa Real, Xavi Calabuig y Carlos Tudela..

*“Escalada con todos los ingredientes de una buena ruta de alpinismo. Aunque esta considerada de D+. Salida nocturna del refugio, descenso complicado a la Cara Norte, atravesar el glaciar, escalar el Couloir, salida delicada en mixto a la cima y descenso complicado y largo. Hicimos un vivac con lo puesto en la arista de Promtoire, Nos costo 5h el couloir, y el resto lo invertimos en la aproximación y el descenso.”*



Amanecer sobre el Glaciar Norte del Pico de la Meije.  
Autora: Rosa Real

# CALENDARIO ACTIVIDADES FEDERATIVAS 2013

**EL DÍA DEL SENDERISTA**

GRUP DE MUNTANYA PENYA EL FRARE

20 de enero

**1ª PRUEBA DEL CAMPEONATO DE LIGA DE CARRERAS POR MONTAÑA - VALENCIA**

S.M. S.D. LA LLEBRE

27 de enero

**CAMPEONATO PROVINCIAL DE ALICANTE, ESCALADA DE BLOQUE**

UNIÓN EXCURSIONISTA DE ELCHE

2 de febrero

**2ª PRUEBA DEL CAMPEONATO DE LIGA DE CARRERAS POR MONTAÑA - CASTELLÓN**

CLUB MUNTANYSME PENYA MUR I CASTELL

10 de febrero

**MARCHA DE VETERANOS DE LA COMUNIDAD VALENCIANA**

CENTRO EXCURSIONISTA BOCAIRENT

17 de febrero

**3ª PRUEBA DEL CAMPEONATO DE LIGA DE CARRERAS POR MONTAÑA - ALICANTE**

CENTRO EXCURSIONISTA DE BIAR

3 de marzo

**CAMPAMENTO TERRITORIAL DE VALENCIA**

S.M. GRUP MUNTANYA LA VALLDIGNA

16/17 de marzo

**CAMPEONATO ABSOLUTO Y POR CLUBES DE CARRERA POR MONTAÑA**

C.D. MUNTANYA I ESCALADA, 15 CUMBRES - ALACANT

14 de abril

**CAMPAMENTO TERRITORIAL DE CASTELLÓN**

C.M. AMICS VOLTA AL TERME FONDEGUILLA

27/28 de abril

**CAMPEONATO AUTONÓMICO DE DESCENSO DE BARRANCOS**

28 de abril

**CAMPEONATO PROVINCIAL DE VALENCIA, ESCALADA DE BLOQUE**

SOCIETAT ALZIRENYA DE MUNTANYERS

11 de mayo

**CAMPAMENTO TERRITORIAL DE ALICANTE**

CLUB ESPORTIU SENDES Y MUNTANYERS

11/12 de mayo

**MARCHA AUTONÓMICA DE ORIENTACIÓN**

S.M. CLUB ATLETISMO MARATÓN DE CREVILLENTE

26 de mayo

**TRAVESÍA Y PERNOCTA**

CLUB AMIGOS DE LA SIERRA DE CALLOSA DE SEGURA

1/2 de junio

**DÍA DE LA MONTAÑA LIMPIA**

CLUB EXCURSIONISTA D'ALGINET

15 de septiembre

**REUNIÓN ANUAL DE ESCALADORES**

GRUPO MONTAÑA DE CALLOSA DE SEGURA

21/22 de septiembre

**CAMPEONATO AUTONÓMICO DE BLOQUE**

CLUB ALPINO ELDENSE

28 de septiembre

**CAMPEONATO AUTONÓMICO DE ESCALADA DE DIFICULTAD**

CENTRE EXCURSIONISTA DE TAVERNES DE LA VALLDIGNA

5 de octubre

**REUNIÓN DE PRESIDENTES DE CLUBS Y S.M. DE LA FEMECV**

C.M. AMICS VOLTA AL TERME FONDEGUILLA

19 de octubre

**CAMPEONATO AUTONÓMICO DE CARRERA VERTICAL**

CLUB DE MUNTANYA CXM VALÈNCIA

26 de octubre

**CAMPEONATO DE REGULARIDAD DE LA COMUNIDAD VALENCIANA**

CENTRO EXCURSIONISTA DE PETRER

17 de noviembre



# CALENDARIO EVAM 2013

50 años  
1963 2013

MES	CURSO	FECHAS
ENERO	Alpinismo. Nivel I (Sierra Nevada)	12 y 13
FEBRERO	Esquí de Montaña (Sierra Nevada)	9 y 10
	Autorrescate barrancos (Castellón)	9 y 10
	Alpinismo Nivel II (S. Nevada)	16 y 17
	Escalada en Roca Iniciación (Sella)	9 y 10
	Escalada en Roca vías largas equipadas (Elda)	16 y 17
	Progresión por vías ferratas (Elda-Villena)	16 y 17
MARZO	Descenso de barrancos. Nivel I (Prov. Alicante)	16 y 17
	Iniciación al Montañismo	8, 9 y 10
	Alpinismo. Nivel I (Sierra Nevada)	9 y 10
	Alpinismo. Nivel II (S. Nevada)	16, 17, 18 y 19
	Multiactividad Invernal alta mont. (Benasque)	16, 17, 18 y 19
	Escalada en Roca Iniciación (Prov. Valencia)	16 y 17
ABRIL	Progresión por vías ferratas (Prov. Valencia)	16 y 17
	Orientación en montaña. Nivel I (Prov. Alicante)	23 y 24
	Descenso de barrancos. Nivel I (Prov. Castellón)	6 y 7
	Escalada en Roca. Nivel I (Elda)	13 y 14
	Escalada en Roca. Vías sin equipar (Sella)	13 y 14
	Alpinismo. Nivel I (S Nevada o Pirineos)	28, 29, 30 y 1 de mayo
MAYO	Curso de seguridad y primeros auxilios	26 y 27
	Curso de Orientación por montaña II (Pr. Alicante)	4 y 5
	Descenso de barrancos. Nivel II (Prov. Castellón)	4 y 5
	Técnica de aseguramiento por crestas	3 y 4
	Escalada en Roca. Vías largas equipadas (Finestrat)	4 y 5
	Progresar en vías ferratas (Prov. Alicante)	11 y 12
JUNIO	Autorrescate en Escalada (Prov. Alicante)	11 y 12
	Manejo Básico de GPS (Prov. Alicante)	18 y 19
	Progresar y rescate en aguas vivas por barrancos	7, 8 y 9
JULIO	Orientación en Montaña. Nivel I (Prov. Castellón)	15 y 16
	Escalada en Roca. Iniciación (Prov. Castellón)	22 y 23
	Alpinismo en altitud (Macizo del Mont-Blanc)	del 30/6 al 7/7
	-técnicas de aclimatación a la altitud-	
	Multiactividad Estival alta montaña (Benasque)	del 22 al 27
	Especial barrancos acuáticos (Benasque)	del 22 al 27

## CURSOS DEPORTISTAS

AGOSTO	Multiactividad en alta montaña (Benasque)	del 19 al 23
SEPTIEMBRE	Orientación en montaña. Nivel II (Prov. Castellón)	14 y 15
	Manejo Básico de GPS (Prov. Alicante)	14 y 15
	Escalada en Roca. Iniciación (Prov. Alicante)	21 y 22
	Descenso de barrancos. Nivel II (Prov. Alicante)	28 y 29
OCTUBRE	Escalada artificial (Prov. Alicante)	28 y 29
	Escalada en Roca. Vías largas equipadas (Elda-Sax)	19 y 20
	Autorrescate en vías ferratas (Prov. Alicante)	5
NOVIEMBRE	Autorrescate en vías ferratas (Prov. Valencia)	26 y 27
	Progresión por vías ferratas (Prov. Valencia)	23 y 24
	Escalada en Roca. Iniciación (Prov. Valencia)	9 y 10
DICIEMBRE	Escalada en Roca. Iniciación (Prov. Castellón)	23 y 24
	Autorrescate barrancos (Alicante)	23 y 24
	Esquí de Montaña (Benasque)	6 al 9
	Alpinismo. Nivel I y II (Benasque)	6 al 9

Cursos de Escalada en Rocodromo  
TODO EL AÑO - Tel. 637 859 376

## OTROS CURSOS TÉCNICOS:

Manolo Amat Castillo. Técnico Deportivo de Alta Montaña.  
Miguel Anta Sancho. Técnico Deportivo de Escalada.  
Teléfonos de contacto: 637299520 / 635498037.  
E-mail: [assumitguias@gmail.com](mailto:assumitguias@gmail.com)

## CURSOS

23-24 Febrero: Alpinismo Nivel I (Sierra Nevada).  
23-24 Marzo: Alpinismo Nivel 2 (S.N. o Pirineos).  
20-21 Abril: Autorrescate en escalada en roca (Alicante).  
25-26 Mayo: Escalada un largo equipada (Alicante).  
8-9 Junio: Escalada equipada de varios largos (Alicante).  
21-22 Septiembre: Escalada no equipada (Alicante).  
16-17 Noviembre: Escalada un largo equipada (Alicante).

## ESCUELA VALENCIANA DE ALTA MONTAÑA

Apartado de Correos, 3 • Telf. 965 43 97 47 - 617 301 556 - 637 859 376 • [director.evam@femecv.com](mailto:director.evam@femecv.com)



facebook.com evam

[www.femecv.com/formación](http://www.femecv.com/formación)

## CURSOS MONITORES VOLUNTARIOS DE CLUB

MES	CURSO	FECHAS
FEBRERO	BLOQUE COMÚN Prueba de Acceso - Finestrat (Alicante)	2
	BLOQUE COMÚN Clase Lectiva - Cocentaina (Alicante)	9 y 10
MARZO	MONTAÑISMO Clase Lectiva - Petrer (Alicante)	9 y 10
	ESCALADA Prueba de Acceso - Valencia	17
	ESCALADA Clase Lectiva - Valencia	22, 23 y 24
ABRIL	BLOQUE COMÚN Prueba de Acceso Finestrat (Alicante)	27
MAYO	BLOQUE COMÚN Clase Lectiva - Valencia	4 y 5
JUNIO	MONTAÑISMO - Clase Lectiva - Valencia	8 y 9
OCTUBRE	BARRANCOS - Prueba de Acceso (Provincia de Alicante)	12
	BARRANCOS - Clase Lectiva (Provincia de Alicante)	18, 19 y 20
DICIEMBRE	ALPINISMO Prueba de Acceso - Benasque (Huesca)	6
	ALPINISMO Clase Lectiva - Benasque (Huesca)	7, 8 y 9

## RELACIÓN DE MIEMBROS DE LA ASAMBLEA GENERAL DE LA FEDERACIÓ D'ESPOR DE MUNTANYA I ESCALADA DE LA COMUNITAT VALENCIANA

### ESTAMENTO ASOCIACIONES DEPORTIVAS

#### CIRCUNSCRIPCIÓN DE CASTELLÓN

C. M. Amics Volta al Terme de Fondegulla – Ximo Marin Herrero  
Club Esportiu El Món Apeu – M<sup>a</sup> Carmen Gimenez Ventura  
Club Muntanya Pena Mur i Castell – Ezequiel Cuesta Mangriñan  
S. M. Centre Exc. Castelló – Gregori Dolz I Centelles

#### CIRCUNSCRIPCIÓN DE VALENCIA

Centre Exc. Ontinyent – Joan Belda Sanchis  
Centro Exc. Xativa – Rafael Blesa Martínez  
Centro Exc. Paterna – Cándido Martínez Bernabeu  
Club Alpi Gandia – Albert Monzó i Frasquet  
Club Exc. Benigànim – Rafael Borredá Alabort  
Grup Muntanya Vallidigna – Juan Vicente Vercher Gadea  
Club Universitario de Montaña – Francesc Xavier Benedito

#### CIRCUNSCRIPCIÓN DE ALICANTE

Centre Exc. Contestá – Alfons Ripoll Senabre  
Centre Exc. Penya Roja – Regino Ferre Puig  
Centro Exc. Callosa de Segura – Antonio Manresa Bernabeu  
Centro Exc. Eldense – Rafael Arenas Cartagena  
Centro Exc. Petrer – Pedro Brotons Payá  
Centro Exc. Villena – Pedro Torres Catalán  
C.D. Munt. I Esc. 15 Cumbres Alacant – Mario Aldeguer García  
Club Amigos de la Sierra – Andrés Martínez Noguera  
Club de Montaña Reto 8000 – José Antonio Ferrández Alejo  
Club de Montaña y Escalada Thiar – Roberto Trives Escudero  
Club Deportivo Aitana Aventura – Isidro J. Mira Rizo  
Club Novelder de Muntanyisme – Joaquín Méndez Rocamora  
Grupo Ilicitano de Montaña – Sergio Verdejo Romero  
Grupo Montañero Albaterano – Miguel Ángel Aguilar Segura  
Nativos, Club de Montaña y Escalada – Jaime Escalano Salvador  
S.M. Club Atletismo Maratón de Crevillente – Victor M. Candela Santiago

### ESTAMENTO DEPORTISTAS

#### CIRCUNSCRIPCIÓN DE CASTELLÓN

Ángel Font Piquer  
Francisco Abelardo Valls  
Manuel Piedra Prado  
Manuel Segarra Berenguer

#### CIRCUNSCRIPCIÓN DE VALENCIA

David Ortega Luque  
Elena Raro Martínez  
Emilio González Muñoz  
Francisco Sales Climent  
Gracia Vila Montaner  
Iván Villar Pastor  
Jesús Moreno Rubio  
José M<sup>a</sup> Santiago Giner  
Mercè Moscardó Camarasa  
M<sup>a</sup> Carmen Alonso vidal  
M<sup>a</sup> Teresa Llorens Orts  
Vicente Capellino García  
Vicente Liern García

#### CIRCUNSCRIPCIÓN DE ALICANTE

Alba Sánchez Esteban  
Alicia Avendaño Marin  
Amancio Catalán García  
Antonio Luis Más Más  
Arnaldo Beltrán Barba  
Araldo Beltran Ortiz  
Francisco de Paula Pardo Muñoz  
Francisco Durá Bernabé  
Francisco Medina Tobarra  
Jaime Antón Castelló  
José Vergara Pozuelo  
Josep Albert Alborns Plaza  
Juan José Motos Sánchez  
Julián López Busquiel  
Miguel de Juan Villalba  
M<sup>a</sup> Remedios Barba Cantero  
Oscar Miró Durá  
Pascua Molina Rocamora  
Rogelio García García  
Santiago José Esteban López  
Vicente Peydro Bernabeu

### ESTAMENTO TÉCNICOS/ENTRENADORES

#### CIRCUNSCRIPCIÓN DE CASTELLÓN

Federico Almela Blasco

#### CIRCUNSCRIPCIÓN DE VALENCIA

Miguel Cebrían Monteagud  
Pedro Jorge Notario Perea  
Pere López Mañez

#### CIRCUNSCRIPCIÓN DE ALICANTE

Jesús Sánchez Gómez  
Joaquín Sala Ferrer  
José Ignacio Amat Segura  
Juan Agulló Artero  
Leandro Fco. Irlés Ramón  
Manuel Membrives Martínez

### ESTAMENTO JUECES/ÁRBITROS

#### CIRCUNSCRIPCIÓN DE VALENCIA

Miquel Giménez Martínez

#### CIRCUNSCRIPCIÓN DE ALICANTE

Antonio González Davó  
David Mora García  
Francisco Durá Sempere  
Francisco Hernández Pardo  
Heike Killisch  
José Antonio Galipienso Rubí  
José Manuel Guadalcazar Sedeño  
Manuel Amat Castillo  
Romualdo Domenech Brotons



## CÓMO COMUNICAR UN ACCIDENTE DURANTE LA PRÁCTICA DEPORTIVA

### COBERTURA GENERALI



#### OBJETO DEL SEGURO

Prestación de asistencia sanitaria en caso de lesión corporal que derive de una causa violenta, súbita y ajena a la intencionalidad del asegurado, sobrevinida por el hecho u ocasión del ejercicio de la actividad deportiva por la que el asegurado se encuentre afiliado y que le produzca invalidez temporal, permanente o muerte.

#### COMUNICACIÓN

El Federado accidentado deberá comunicar en un máximo de 7 días su situación en caso de accidente deportivo como primera opción a **Howden Iberia** (Correduría que presta sus servicios a la Federación), también pueden solicitarlo a través de la Federación, para tramitar la apertura del expediente correspondiente con **GENERALI**. Para que la apertura del expediente sea correcta se deben dar los siguientes pasos

#### Procedimiento **NORMAL**:

1. El Federado llamará a **Howden Iberia (91 429 96 99)**, horario de 9.00 a 14.00 / de 16.00 a 19.00 horas de L a J y de 9.00 a 15.00 horas o a **GENERALI Seguros Servicio de 24 horas (902 053 902)** para informar de su situación y deberá aportar los siguientes datos en la misma llamada o vía mail tras su llamada:

- Nombre y apellidos
- DNI
- Nº de licencia
- Teléfono y email de contacto
- Dirección personal
- Explicación del siniestro y/o informe Médico-Hospitalario de la primera asistencia recibida en centro médico concertado por **GENERALI**, en caso de no saber donde acudir puede llamar al 902 053 902.
- O pueden también llamar a la Federación (965 439 747 o 669 778 372)

2. Se proporcionará al federado vía mail desde **Howden** un **parte de accidentes** para acudir al medico con el mismo, y posteriormente deberá ser remitido por el federado a Howden Iberia.

3. A continuación **Howden Iberia** enviará la documentación aportada por el federado a **GENERALI** para la posterior autorización de siguientes prestaciones necesarias. En caso de pruebas complementaria, deben de enviar solicitud de autorización al fax: 902 198 387.

Procedimiento en caso de **URGENCIA** médica:

Se entiende como tal la atención sanitaria cuya demora de atención pueda significar un peligro grave para la vida de la persona.

Si el Federado tuviese que acudir inmediatamente en el momento posterior al accidente a un centro médico de urgencias:

1. Podrá llamar al teléfono de **Howden Iberia (91 429 96 99)** en horario laboral (L a J de 9 a 14 / 16 a 19 y V de 9 a 15 ) o en el **902 053 902** para informarse de los pasos a realizar en cualquier momento teléfono de asistencia 24 horas 365 días de **GENERALI**.

2. Se recomienda acudir a **URGENCIAS** de centros concertados por **GENERALI**. Tras la asistencia médica deberán proporcionar un parte de urgencias que el federado enviará a la mayor brevedad posible a **Howden Iberia** junto con informe medico si lo hubiese. Si por alguna circunstancia acude a un centro NO concertado deberá aportar las facturas para su posterior reembolso.

3. Tras la asistencia médica de Urgencias se iniciarán los mismos pasos que en un procedimiento **NORMAL**.

### POLIZA N° G-L6-427.000.426

**ASEGUDADOR:** Generali España, S.A. de Seguros y Reaseguros – Domicilio Social: C/ Orense, 2 – 28020 Madrid .

**TOMADOR Y ASEGURADOS:** Federació d'Esports de Muntanya i Escalada de la Comunitat Valenciana C/ Mariano Lluña nº 9, 03201 Elche (Alicante)

**Responsabilidad Civil Suscrita a través del Grupo Asegurador ARCH INSURANCE EUROPE** por una suma total anual de 1.202.024,21 €; sublimitada a 150.253,03 € por siniestro respecto a Daños Materiales, 150.253,03 € por víctima respecto a

Daños Personales y 150.253,03 € por siniestro respecto a Fianzas y Defensa; con ámbito de cobertura Mundial excepto Estados Unidos de América y Canadá.

El seguro actualmente **contratado** tiene por objeto la cobertura del deportista contra los riesgos derivados del **accidente deportivo**. Esto quiere decir que la Aseguradora debe hacerse cargo de los gastos derivados de la atención sanitaria de una **lesión corporal derivada de un accidente**; con lo cual quedan fuera de la cobertura todas aquellas **patologías** que tienen su origen en un proceso **degenerativo**.



RESUMEN DE PRESTACIONES Y SUMAS ASEGURADAS, SEGÚN CONDICIONADO GENERAL	A Básica España	B-1 España, Pirineo Francés y Andorra	B-2 España, Europa y Marruecos	B-3 Resto del Mundo
Asistencia Médico-Quirúrgica-Sanitorial	ILIMITADA	ILIMITADA	ILIMITADA	ILIMITADA
Asistencia farmacéutica en régimen hospitalario	ILIMITADA	ILIMITADA	ILIMITADA	ILIMITADA
Asistencia en régimen hospitalario concertado, de los gastos de prótesis y material de osteosíntesis	ILIMITADA	ILIMITADA	ILIMITADA	ILIMITADA
Rehabilitación. Previo Control por los Servicios Médicos GENERALI	ILIMITADA	ILIMITADA	ILIMITADA	ILIMITADA
Resonancia Magnética Nuclear. Prevía autorización por los Servicios Médicos GENERALI	INCLUIDA	INCLUIDA	INCLUIDA	INCLUIDA
Asistencia Médico-Quirúrgica-Farmacéutica y Sanitorial en accidentes ocurridos en el extranjero	EXCLUIDO	6.010 €	6.010 €	6.010 €
Indemnizaciones por pérdidas anatómicas y/o funcionales, según baremo	20.000 €	20.000 €	20.000 €	20.000 €
Auxilio al fallecimiento como consecuencia directa del accidente deportivo En el caso de los menores de 14 años la indemnización será en concepto de gastos de sepelio y ascenderá a ...	12.000 € 6.000 €	15.000 € 6.000 €	15.000 € 6.000 €	15.000 € 6.000 €
Auxilio al fallecimiento en la práctica deportiva sin causa directa del accidente deportivo	1.875 €	1.875 €	1.875 €	1.875 €
Gastos originados por tratamientos ortopédicos	INCLUIDO	INCLUIDO	INCLUIDO	INCLUIDO
Gastos originados odontología Hasta...	600 €	600 €	600 €	600 €
Gastos de traslado o evacuación desde el lugar del accidente hasta su hospitalización en el Centro Concertado más próximo	ILIMITADO	ILIMITADO	ILIMITADO	ILIMITADO
Gastos de rescate en España, búsqueda, traslado y/o repatriación de deportistas, en caso de accidente deportivo hasta 12.000 € por el conjunto total de los tres apartados y de todos los deportistas implicados en el mismo accidente, previa presentación de las facturas y recibos correspondientes.	INCLUIDO	INCLUIDO	INCLUIDO	INCLUIDO
Gastos de rescate en el extranjero, búsqueda, traslado y/o repatriación de deportistas, en caso de accidente deportivo hasta 12.000 €/federado hasta un límite de 30.000 € por el conjunto total de los tres apartados y de todos los deportistas implicados en el mismo accidente, previa presentación de las facturas y recibos correspondientes.	EXCLUIDO	INCLUIDO (Excepto en territorio Español)	INCLUIDO (Excepto en territorio Español)	INCLUIDO (Excepto en territorio Español)
Gastos de alojamiento de un familiar, en caso de fallecimiento por accidente deportivo, en territorio del estado Español, previa presentación de las facturas y recibos correspondientes <b>Hasta 30,05 €/día, máximo 5 días</b>	INCLUIDO	INCLUIDO	INCLUIDO	INCLUIDO
Gastos de desplazamiento de un familiar, en caso de fallecimiento por accidente deportivo en el territorio del Estado Español, previa presentación de las facturas y recibos correspondientes. <b>Hasta un máximo de 300,51 €</b>	INCLUIDO	INCLUIDO	INCLUIDO	INCLUIDO
Gastos de alojamiento de un familiar, en caso de fallecimiento por accidente deportivo en el extranjero, previa presentación de las facturas y recibos correspondientes. <b>Hasta 30,05 €/día, máximo 5 días</b>	EXCLUIDO	INCLUIDO	INCLUIDO	INCLUIDO
Gastos de desplazamiento de un familiar, en caso de fallecimiento por accidente deportivo en el extranjero, previa presentación de las facturas y recibos correspondientes. <b>Hasta un máximo de 601,01 €</b>	EXCLUIDO	INCLUIDO	INCLUIDO	INCLUIDO
Mordeduras de animales y picaduras de insectos. Incluido el fallecimiento	3.005,06 €	3.005,06 €	3.005,06 €	3.005,06 €

## CUADRO MÉDICO COMUNIDAD VALENCIANA -ALICANTE-

### • INGRESOS HOSPITALARIOS

#### ALICANTE

##### CLINICA VISTAHERMOSA

AV. DE DENIA, 103

Tel. 965264200

##### HOSPITAL INTERNACIONAL

#### MEDIMAR

AVDA. DE DENIA 78

Tel. 965162200.

#### ALICANTE

##### SANATORIO PERPETUO

#### SOCORRO

PZA DOCTOR GOMEZ ULLA 15

Tel. 965201100

#### ALCOY

##### CLÍNICA SAN JORGE

C/OLIVER, 55.

Tel. 965330400

#### BENIDORM

##### CLINICA BENIDORM

AVDA ALFONSO PUCHADES 8

Tel. 965853850.

##### HOSPITAL DE LEVANTE

C/ RAMON Y CAJAL 7

Tel. 966878787

#### DENIA

##### CENTRO CLINICO DENIA

BENIARMUT, 1

Tel. 965787991

##### POLICLINICO SAN CARLOS

PTDA MADRIGUERES SUD A-14

902300124

#### ELCHE

##### HOSPITAL IMED ELCHE

C/ MAX PLANCK, S/N

Tel. 966915151

### • PRUEBAS DIAGNÓSTICAS

## RADIODIAGNÓSTICO

#### ALICANTE

##### CENTRO MEDICO ESTACION

AVDA. ESTACION, 8-1°

Tel. 965125501

##### HOSPITAL INTERNACIONAL

#### MEDIMAR

AVDA. DE DENIA 78

Tel. 965162200

##### SANATORIO PERPETUO

#### SOCORRO

PZA. DOCTOR GOMEZ ULLA 15

Tel. 9652011 00

#### ALCOY

##### CLÍNICA SAN JORGE

C/OLIVER, 55

Tel. 965330400

#### BENIDORM

##### CLINICA BENIDORM

AVDA ALFONSO PUCHADES 8

Tel. 965853850

##### HOSPITAL DE LEVANTE

C/ RAMON Y CAJAL 7

Tel. 966878787

#### CALLOSA DEL SEGURA

##### CLINICA SAN ROQUE

C/ VIRGEN DE LA PORTERIA, 1 bajo

Tel. 965310991

#### DENIA

##### CENTRO CLINICO DENIA

C/ BENIARMUT No 1 BAJO

Tel. 965787991

##### POLICLINICO SAN CARLOS

PTDA MADRIGUERES SUD A-14

902300124

#### ELCHE

##### HOSPITAL IMED ELCHE

C/ MAX PLANCK, S/N

Tel. 966915151

## RESONANCIA MAGNÉTICA/TAC

#### ALICANTE

##### HOSPITAL INTERNACIONAL

#### MEDIMAR

AVDA DE DENIA 78

Tel. 965162200.

#### BENIDORM

##### CLINICA BENIDORM

AVDA ALFONSO PUCHADES 8

Tel. 965853850.



**HOSPITAL DE LEVANTE**  
C/ RAMON Y CAJAL 7  
Tel. 966878787

### **ELCHE**

**HOSPITAL IMED ELCHE**  
C/ MAX PLANCK, S/N  
Tel. 966915151

### **• ESPECIALIDADES MÉDICAS**

### **CENTRO MÉDICO-VARIAS ESPECIALIDADES**

#### **ALICANTE**

**CENTRO MEDICO ESTACION**  
AVDA ESTACION, 8-1°  
Tel. 965125501

**HOSPITAL INTERNACIONAL  
MEDIMAR**

AVDA DE DENIA 78  
Tel. 965162200.

#### **BENIDORM**

**CLINICA BENIDORM**  
AVDA ALFONSO PUCHADES 8  
Tel. 965853850.

**HOSPITAL DE LEVANTE**  
C/ RAMON Y CAJAL 7  
Tel. 966878787

#### **DENIA**

**CENTRO CLINICO DENIA**  
C/ BENIARMUT Nº1 BAJO  
Tel. 965787991

#### **ELCHE**

**CENTRO CLINICO EI PLA**  
C/ GABRIEL MIRO 25  
Tel. 965443133

**HOSPITAL IMED ELCHE**  
C/ MAX PLANCK, S/N  
Tel. 966915151

#### **PEGO**

**CENTRE MEDIC LA PAU**  
C/SAN RAFAEL 67  
Tel. 966402132

#### **VILLENA**

**CENTRO MEDICO DELFOS**  
PZA. ROLLO, 5 B  
Tel. 965807345

### **QUIRURGIA GENERAL**

#### **CALLOSA DEL SEGURA**

**CLINICA SAN ROQUE**  
C/ VIRGEN DE LA PORTERIA, 1bj  
Tel. 965310991

### **OFTALMOLOGIA**

#### **CALLOSA DEL SEGURA**

**CLINICA SAN ROQUE**  
C/ VIRGEN DE LA PORTERIA, 1bj  
Tel. 965310991

#### **ORIHUELA**

**POLICLINICA LA VEGA**  
C/OBISPO ROCAMORA 1, bj  
Tel. 966342646

### **TRAUMATOLOGIA**

#### **ALICANTE**

**GIMENO ABAD**  
AVDA ESTACION, 8-1°  
Tel. 965125501

**MORALES SANTIA, MANUEL**  
AVDA DE DENIA 78  
Tel. 965162200

**VILLEGA CASESNOVES,  
MAXIMO**

AVDA DE DENIA 78  
Tel. 965162200

#### **DENIA**

**DIAZ BOUZA, FELIX**  
C/ BENIARMUT Nº 1 BAJO  
Tel. 965787991.

**POLICLINICO SAN CARLOS**  
PTDA MADRIGUERES SUD A-14  
902300124

#### **ORIHUELA**

**POLICLINICA LA VEGA**  
C/OBISPO ROCAMORA 12,bj  
Tel. 966342646

#### **PETREL**

**OSTEOMEDIC**  
C/ COMPARSA MOROS  
NUEVOS,4 BAJO  
Tel. 966311697

### **- CASTELLÓN -**

#### **• INGRESOS HOSPITALARIOS**

#### **CASTELLÓN**

**CLINICA NTRA. SRA. DE LA  
MISERICORDIA**  
AVDA. VIRGEN DEL LIDON, S/N  
Tel. 964226200

**HOSPITAL REY DON JAIME**  
SANTA MARIA ROSA MOLAS, 25  
Tel. 964726000

#### **• PRUEBAS DIAGNÓSTICAS**

### **RADIODIAGNOSTICO**

#### **CASTELLÓN**

**CENTRO MEDICO MEDICAS**  
MUSEROS 12  
Tel. 964225258.

**MARTINEZ URREA, JOSE**

**VICENTE**  
CI MAYOR Nº 73 1°  
Tel. 964232757.

#### **• ESPECIALIDADES MÉDICAS**

### **TRAUMATOLOGÍA**

#### **CASTELLÓN**

**CENTRO MEDICO MEDICAS**  
MUSEROS 12  
Tel. 964225258.

**HOSPITAL REY DON JAIME**  
SANTA MARIA ROSA MOLAS, 25  
Tel. 964726000

**MANUEL SALVADOR MARIN**  
SANTA ROSA M MOLAS 25  
659050677

**VIEZMA NAVARRO, ANTONIO**  
CI MUSEROS Nº 12  
Tel. 964225258

### **-VALENCIA-**

#### **• INGRESOS HOSPITALARIOS**

#### **VALENCIA**

**CLINICA QUIRON**  
AVDA BLASCO IBAÑEZ Nº 14  
Tel. 963690600.

**CLINICA VIRGEN DEL CONSUELO**  
C/ CALLOSA DE ENSARRIA 12  
Tel. 963807000

**HOSPITAL 9 DE OCTUBRE**  
AVDA VALLE DE LA BALLESTERA Nº 59  
Tel. 963460000.

**HOSPITAL CASA DE SALUD**  
DOCTOR MANUEL CANDELA, 14  
Tel. 963897700

#### **• PRUEBAS DIAGNÓSTICAS VALENCIA**

**HOSPITAL 9 DE OCTUBRE**  
AVDA VALLE DE LA BALLESTERA, 59  
Tel. 963460000

**HOSPITAL CASA DE SALUD**  
DOCTOR MANUEL CANDELA, 14  
Tel. 963897700

#### **GANDÍA**

**CENTRO MEDICO GANDIA**  
DAIMUZ 26  
Tel. 962874740

**ERESA IMAGEN DIAGNOSTICA**  
PASEO GERMANIAS Nº 71 2°  
SOTANO (HOSPITAL SAN FRAN)  
Tel. 962959209

**POLICLINICA FERSALUD**  
C/ CIUDAD DE BARCELONA, 29 bj  
Tel. 962872649

#### **L'ELIANA**

**CENTRO MEDICO ALBORAYA**  
OLOCAU 6 BAJO DCHA  
Tel. 962029722

#### **MASSAMAGRELL**

**CENTRO MEDICO SAEDRA**  
C/ MAYOR 130  
Tel. 961445555

**TABERNES DE VALLDIGNA**  
CENTRE MEDIC I DE FISIOTERAPIA  
GRAN VIA GERMANIES 29  
Tel. 962823158

### **RESONANCIA MAGNÉTICA/TAG VALENCIA**

**HOSPITAL 9 DE OCTUBRE**  
AVDA VALLE DE LA  
BALLESTERA Nº 59  
Tel. 963460000



**HOSPITAL CASA DE SALUD**  
DOCTOR MANUEL CANDELA, 14  
Tel. 963897700

**ESPECIALIDADES MÉDICAS**

**CENTRO MÉDICO VARIAS  
ESPECIALIDADES**

**L'ELIANA**

**CENTRO MEDICO ALBORAYA**  
OLOCAU 6 BAJO DCHA  
Tel. 962029722

**MANISES**

**CENTRO MEDICO RAMON Y CAJAL**  
RAMON Y CAJAL 16 BAJO  
Tel. 961545696

**MISLATA**

**CLINICA SERMESA**  
MAYOR 10  
Tel. 963134110

**ONTENIENTE**

**FISIOMED, CENTRE MEDIC  
ASSISTENCIAL**  
PZA MUSICO VICENTE  
RODRIGUEZ  
Tel. 962910551

**RIBARROIA DEL TURIA**

**CENTRE MEDIC ARTEMISA**  
PIZARRO, 50- BAJO  
Tel. 962772855

**TURIS**

**CLINICA TURIS**  
C/RAMON Y CAJAL, 6-B  
Tel. 962526256

**GRUGÍA MAXILOFACIAL**

**VALENCIA**

**VICENTE MONLEON ALEGRE**  
GRAN VIA RAMON Y CAJAL  
63,7,25  
Tel. 963846212

**NEUROGRUGÍA**

**VALENCIA**

**ESQUEMBRE SUAY, VICENTE**  
CALLOSA DE ENSARRIA, 12  
Tel. 963177800

**OFTALMOLOGÍA**

**VALENCIA**

**CLINICA OFTALMOLOGICA  
BAVIERA**  
GRAN VIA MARQUES DEL  
TURIA,9  
Tel. 963520717

**OTORRINOLARINGOLOGÍA**

**VALENCIA**

**BARONA DE GUZMAN, RAFAEL**  
C/ MANUEL CANDELA No 41  
Tel. 963601579.

**TRAUMATOLOGÍA**

**VALENCIA**

**CENTRO MEDICO ALBORAYA**  
ARCHIDUQUE CARLOS 23  
Tel. 963825555

**CLÍNICA GASTALDI**

AVDA. VALLE DE LA BALLESTERA, 59  
CONSULTA 1  
Tel. 963462486

**GANDÍA**

**CENTRO MEDICO GANDIA**  
DAIMUZ 26  
Tel. 962874740

**JÁTIVA**

**CASTAÑEDA**

C/ XIMEN DE TOVIA N° 2  
Tel. 962287060

**PICASSENT**

**FISIOCLINIC**

AVDA. AURELIO GUAITA  
MARTORELL 6  
Tel. 961241616

**TABERNES DE VALLDIGNA**

**CENTRE MEDIC I DE FISIOTERAPIA**  
GRAN VIA GERMANIES 29  
Tel. 962823158

**• AMBULANCIAS**

**VEM EMERGENCIAS MEDICAS**  
963570304



**LISTADO DE LIBROS Y TRÍPTICOS DE SENDEROS DE LA C.V.**

COMO ADQUIRIR UN LIBRO: Haciendo el ingreso del libro que desee en nuestra cuenta:  
SabadellCAM: Entidad 0081 Ofic. 1199 D.C. 72 N° Cta. 0001002107 junto con el recibo del banco y sus datos personales, lo remite por e-mail a femecv@femecv.com o fax 96 543 65 70 y el libro se le enviará a su domicilio.

NOMBRE	(Federados)	(No Federados)
Centro Excursionista de Crevillente 50 Aniversario	12.00 €	14.00 €
Manual de Progresión y conducción en Vías Ferratas	14.50 €	16.50 €
La despedida de Juan Carlos P. y otros cuentos y relatos montañeros	10.00 €	10.00 €
Guía Senda Verde Valencia	10.00 €	12.00 €
El libro de lo hielos	30.00 €	36.00 €
Andanzas	10.00 €	12.00 €
Senderos pequeños recorridos	3.00 €	4.00 €
Trípticos senderos Valencianos C. Valenciana (unidad)	1.00 €	2.00 €
Ruta dels Monastirs	23.00 €	23.00 €
Guías de escalada en Alicante	23.00 €	23.00 €
CuentaMontes 2009	10.00 €	10.00 €
Cabeço d'Or Guía de Escalda	15.50 €	16.50 €
La Montaña Negra	10.00 €	10.00 €
Guía de Escalada Ponotx	16.00 €	18.00 €
CHOOYU película Reto Everest	7.00 €	7.00 €
Puff Federación	5.00 €	5.00 €
Camisetas FEMECV	5.00 €	5.00 €
Tríptico GR 92 Castellón-Valencia-Alicante	2.00 €	3.00 €
Escalada Deportiva próxima a Valencia	12.00 €	14.00 €
Escalada en Castellón	25.00 €	23.00 €
Guía de Senderismo por la Sierra de Mariola	20.00 €	23.00 €

\* HASTA FIN DE EXISTENCIAS





# LA FEDERACIÓN CONTESTA

## ¿Preguntas y respuestas más frecuentes sobre la Licencia Federativa?

El equipo administrativo de la Federación encargado de las licencias federativas y asuntos burocráticos nos contesta las preguntas más frecuentes que tanto el deportista que se acerca a nuestra federación se plantea, también de forma breve nos aclara de forma escueta sobre los pasos a seguir ante un accidente de montaña desde el punto de vista de atención clínica.



Nuria Alicia Mary Lorena

### ¿Para qué sirve la Licencia Federativa?

La licencia te incluye dentro de un grupo de personas con las mismas inquietudes hacia la práctica de actividades deportivas de montaña, de esta forma la federación podrá defendernos y conseguir mejores beneficios para todos desde una línea común como colectivo.

Además te posibilita el acceso a unos servicios y te ofrece una cobertura de accidentes deportivos, ya sea durante los entrenamientos, competiciones de nuestras modalidades y la práctica general.

### ¿Es obligatorio pertenecer a algún club o asociación de montañismo para conseguir la Licencia?

No es necesario, la Ley establece la obligación de cualquier federación deportiva para acreditar mediante la licencia federativa su pertenencia a ella como deportista individual, sin tener que demostrar su pertenencia a ningún club o asociación deportiva de menor rango. En este caso la licencia se tramita directamente por la Federació d'Esports de Muntanya i Escalada de la Comunitat Valenciana. **Aún así, nosotros recomendamos pertenecer a un club o asociación deportiva de montaña**, sobre todo si te estas iniciando en estas actividades, para poder practicar

de forma progresiva y segura las actividades de montaña junto a deportistas con experiencia y veteranía.

Además debes tener en cuenta que los colectivos de montaña, como clubes y asociaciones deportivas, pueden hacer llegar con más fuerza tus inquietudes y proyectos a las Administraciones Locales (Ayuntamientos,...) y como no, a la misma Federación.

### ¿Cómo me puedo federar?

#### Formas de tramitar la Tarjeta Federativa

- Directamente en la FEMECV, sita en la calle Mariano Luiña nº 9 bajo, en la ciudad de Elche (Alicante).

- Pago Online a través de nuestra página WEB [www.femecv.com](http://www.femecv.com), o e-mail ([licencias@femecv.com](mailto:licencias@femecv.com)) con los datos personales: nombre y apellidos, Nº D.N.I., letra N.I.F., fecha de nacimiento completa, teléfono, email y dirección completa junto con el justificante de ingreso por la licencia federativa solicitada, que debe realizarse en:

#### SabadellCAM:

Entidad 0081 Ofic. 1199 D.C. 72 Nº Cta. 0001002107

#### BANKIA:

Entidad 2038 Ofic. 6326 D.C. 00 Nº Cta. 6000020951

Según acuerdo de la Asamblea de la FEMECV, toda aquella persona que tramite su licencia sin pertenecer a ningún club de montaña inscrito dentro de la Federación, deberá abonar el importe de la licencia que desee tramitar más 11,00 €. A las personas que acudan a tramitar su licencia a la oficina de la FEMECV, no se les cobrará este importe adicional.

### ¿Existen diversas Modalidades de la Licencia federativa?

Si, se diferencian en cuanto a coberturas territoriales y edad, dando los mismos servicios según territorio donde se haya realizado la actividad montañera. Estas son:

**Modalidad A:** Cobertura en territorio nacional.

**Modalidad B1:** Cobertura en España, Pirineo Francés y Andorra.

**Modalidad B2:** Cobertura en España, Europa y Marruecos.

**Modalidad B3:** Cobertura en Todo el mundo.

Además existen unas categorías de la Licencia según edades:



**MAYOR:** Desde el 01 de enero de 1995 en adelante (de 18 en adelante).

**JUVENIL:** Desde el 01 de enero de 1999 al 31 de diciembre de 1996 (de 14 a 17 años).

**INFANTIL:** Desde el 01 de enero de 2013 al 31 de diciembre de 2000 (de 0 a 13 años).

Según modalidad y categoría los precios varían, consultadnos si no tienes claro cual es la modalidad que os interesa.

### ¿Qué actividades deportivas están cubiertas?

Senderismo, escalada en todas sus vertientes y modalidades, barranquismo, alpinismo, vías ferratas, carreras por montaña, esquí de travesía (fuera de estaciones de esquí), bicicleta de montaña si no es competición, excursionismo,... en principio toda actividad que se realice, o se este

realizando, con el fin de mejorar el rendimiento de vuestra faceta montañera. Quedan excluidos los accidentes en actividades de competición fuera de nuestro ámbito federativo.

### ¿Qué duración tiene la licencia?

La licencia es de año natural, del 1 de enero al 31 de diciembre del año que se contrate.

### ¿Hay alguna forma de renovar la licencia todos los años automáticamente?

Se puede hacer la domiciliación bancaria, como antes hemos recalcado, de este modo todos los años se renovaría la licencia el 1 de enero. (Ver impreso de domiciliación en la página WEB [www.femecv.com](http://www.femecv.com)). Como novedad, también se puede realizar el pago Online (TPV).



## VENTAJAS Y SERVICIOS QUE TE POSIBILITA EL TENER LA TARJETA FEDERATIVA

- Acceso a numerosos cursos de formación de deportistas en diferentes niveles y modalidades.
- Posibilidad de acceder a libros de temas relacionados con la montaña y guías de senderismo.
- Descuentos especiales en los refugios de montaña a nivel nacional o internacional cuyos propietarios estén adheridos al convenio de reciprocidad de la UIAA.
- Participación en todas las actividades federativas.
- Precios especiales en Camping de la Federación Portuguesa de Campismo.
- Posibilidad de acceder a premios y subvenciones en la participación de las diferentes competiciones de nuestra Federación, escalada y carreras de montaña.
- Descuentos especiales en tiendas especializadas, albergues y estaciones de esquí concertadas.
- Posibilidad de incorporación al centro de Tecnificación de Escalada y al Plan de Tecnificación de Jóvenes Alpinistas que existen en nuestra Comunidad o a nivel estatal.
- Posibilidad de acceso a subvenciones y premios por actividades de tecnificación y alto rendimiento deportivo.
- Derecho a descuento en la utilización de los servicios del *Servei General d'Informació de Muntanya*.
- Posibilidades de participar en las Actividades de Juventud (encuentros de escalada, alpinismo, etc.)
- Posibilidad de participar en las actividades de alpinismo organizadas por el GAME.
- Posibilidad de participar en todas las actividades interterritoriales organizadas por la FEDME en colaboración con las federaciones autonómicas.
- Seguro de accidentes, y rescate indispensable según zonas geográficas, en cualquiera de sus modalidades, ya sea durante su práctica en la montaña o durante el entrenamiento para estas.

**Consulta ventajas FEDME en la web [www.ventajafedme.es](http://www.ventajafedme.es)**



# CURSOS DEPORTISTAS 2013

- ESCALADA
- DESCENSO DE BARRANCOS
- ALPINISMO
- ORIENTACIÓN EN MONTAÑA
- VÍAS FERRATAS



# EVAM

Descargar folletos pdf en [www.femecv.com](http://www.femecv.com)

## CURSOS MONITORES VOLUNTARIOS DE CLUB 2013

2013



Alpinismo

Montañismo

Escuela Valenciana de Alta Montaña  
Carrer Marià Lluïna, 9 - 03201 ELCHE (Alicante)  
Telfs. 965 43 97 47 - 617 301 556 - 637 859 376  
evam@femecv.com  
www.femecv.com / formació  
facebook.com evam

Descenso de barrancos



Escalada

## LICENCIA FEDERATIVA



### MODALIDADES DEPORTIVAS DE COBERTURA FEDERATIVA

- Senderismo
- Carreras por montaña
- Descenso de barrancos
- Escalada (en todas sus formas)
- Alpinismo / montañismo
- Esquí de montaña
- Campamentos nacionales
- Excursionismo y campamentos
- Vías ferratas
- Cursos de la Escuela Valenciana Alta Mont.
- Encuentros jóvenes
- Mas todas aquellas recogidas en los Estatutos

Además de las actividades en las que puedes participar, tienes un seguro que te cubre en caso de accidente deportivo por medio de GENERALI.

Puntos de información:

Tel.: 96 543 97 47 - Fax 96 543 65 70 Móvil: 637 859 376  
Apartado de Correos 3 - Carrer Marià Lluïna, 9 - 03201 ELX  
<http://www.femecv.com> e-mail: [licencias@femecv.com](mailto:licencias@femecv.com)

## LICENCIAS FEDERATIVAS AÑO 2013

### CATEGORÍAS

#### A. SÓLO ESPAÑA

MAYORES	62,00 €
JUVENILES	47,00 €
INFANTILES	27,50 €

#### INFANTILES:

Desde el 01 Enero 2013  
al 31 de Diciembre de 2000 (de 0 a 13 años)

#### B1. ESPAÑA/PIRINEO FRANCÉS/ANDORRA

MAYORES	86,00 €
JUVENILES	71,00 €
INFANTILES	44,50 €

#### JUVENILES:

Desde el 01 Enero 1999  
al 31 de Diciembre de 1996 (de 14 a 17 años)

#### B2. EUROPA Y MARRUECOS

MAYORES	119,50 €
JUVENILES	104,00 €
INFANTILES	92,40 €

#### MAYORES:

Desde el 01 Enero 1995  
(18 años en adelante)

#### B3. TODO EL MUNDO

MAYORES	154,00 €
JUVENILES	138,50 €
INFANTILES	126,50 €

Para conocer otras coberturas y prestaciones según tipo llamar al teléfono 96 543 97 47 o consultar la

**WEB: [www.femecv.com](http://www.femecv.com)**

Cualquier ampliación solicitada llevará un recargo de 5 euros.

Para realizar tus ingresos las cuentas de esta Federación son:

**SabadellCam:** Entidad 0081 Ofic. 1199 D.C. 72 N° Cta. 0001002107

**BANKIA:** Entidad 2038 Ofic. 6326 D.C. 00 N° Cta. 6000020951

**RECUERDA QUE PUEDES DOMICILIAR EL PAGO DE TU LICENCIA A TRAVÉS DE TU BANCO**



# 50 aniversari 1963 2013 FEME FEMECV

Federació d'Esports de Muntanya i Escalada de la Comunitat Valenciana



## VENTAJAS FEDME

[www.ventajafedme.es](http://www.ventajafedme.es)

QUÉ ES “VENTAJAS FEDME” Ventajas FEDME es la recompensa a la fidelidad de todos nuestros deportistas federados. Aquí podrás encontrar el resultado de los acuerdos exclusivos que hemos negociado con un extenso catálogo de empresas y establecimientos para que sólo tú disfrutes de ventajas inigualables.

CÓMO ME PUEDO BENEFICIAR DE “VENTAJAS FEDME” Por el mero hecho de tener tu licencia federativa al día ya puedes acceder a todas las ofertas exclusivas que te ofrecemos.

Y SI NO ESTOY FEDERADO... Si aún no eres federado puedes mantenerte informado de las ventajas generales que nuestros asociados ofrecen a través de “Ventajas FEDME”. Sin embargo las mejores oportunidades sólo están disponibles para quienes tienen su licencia activa. ¡No esperes más!

